



Leitfaden für große Migrationen AWS

AWS Präskriptive Leitlinien



AWS Präskriptive Leitlinien: Leitfaden für große Migrationen AWS

Copyright © 2024 Amazon Web Services, Inc. and/or its affiliates. All rights reserved.

Die Handelsmarken und Handelsaufmachung von Amazon dürfen nicht in einer Weise in Verbindung mit nicht von Amazon stammenden Produkten oder Services verwendet werden, durch die Kunden irregeführt werden könnten oder Amazon in schlechtem Licht dargestellt oder diskreditiert werden könnte. Alle anderen Marken, die nicht im Besitz von Amazon sind, gehören den jeweiligen Besitzern, die möglicherweise mit Amazon verbunden sind oder von Amazon gesponsert werden.

Table of Contents

Einführung	1
Leitlinien für große Migrationen	1
Über die Tools	2
Phasen einer großen Migration	3
Bewertungsphase	4
Mobilisierungsphase	4
Migrations- und Modernisierungsphase	4
Informationen zu Workstreams	5
Über die Initialisierungs- und Implementierungsphasen	6
Phase 1: Initialisieren	7
Schritt 1: Mach dich bereit	8
Schritt 2: Regeln definieren	9
Schritt 3: Erstellen von Portfolio-Runbooks	9
Schritt 4: Erstellen von Migrations-Runbooks	10
Schritt 5: Den aktuellen Status bewerten	10
Phase 2: Umsetzung	12
Über die Migrationsstrategien	15
Ausmustern	15
Beibehalten	16
Rehosten	17
Umziehen	18
Rückkauf	18
Plattformwechsel	19
Refaktorisieren oder neu strukturieren	20
Ressourcen	22
AWSgroße Migrationen	22
Zusätzliche Referenzen	22
Beitragende Faktoren	23
Dokumentverlauf	24
Glossar	25
#	25
A	26
B	29
C	31

D	34
E	39
F	41
G	42
H	43
I	44
L	47
M	48
O	52
P	55
Q	58
R	58
S	61
T	65
U	67
V	67
W	68
Z	69
.....	lxx

Leitfaden für AWS große Migrationen

Amazon Web Services (AWS)

Februar 2022 ([Dokumentengeschichte](#))

Note

Bevor Sie diesen Leitfaden lesen, empfehlen wir Ihnen, [Strategie und bewährte Methoden für AWS große Migrationen zu](#) lesen. In der Strategie werden bewährte Verfahren für umfangreiche Migrationen erörtert und Anwendungsfälle von Kunden aus verschiedenen Branchen vorgestellt. In diesem Leitfaden wird ein umfassender, schrittweiser Ansatz für die Umsetzung dieser bewährten Verfahren beschrieben.

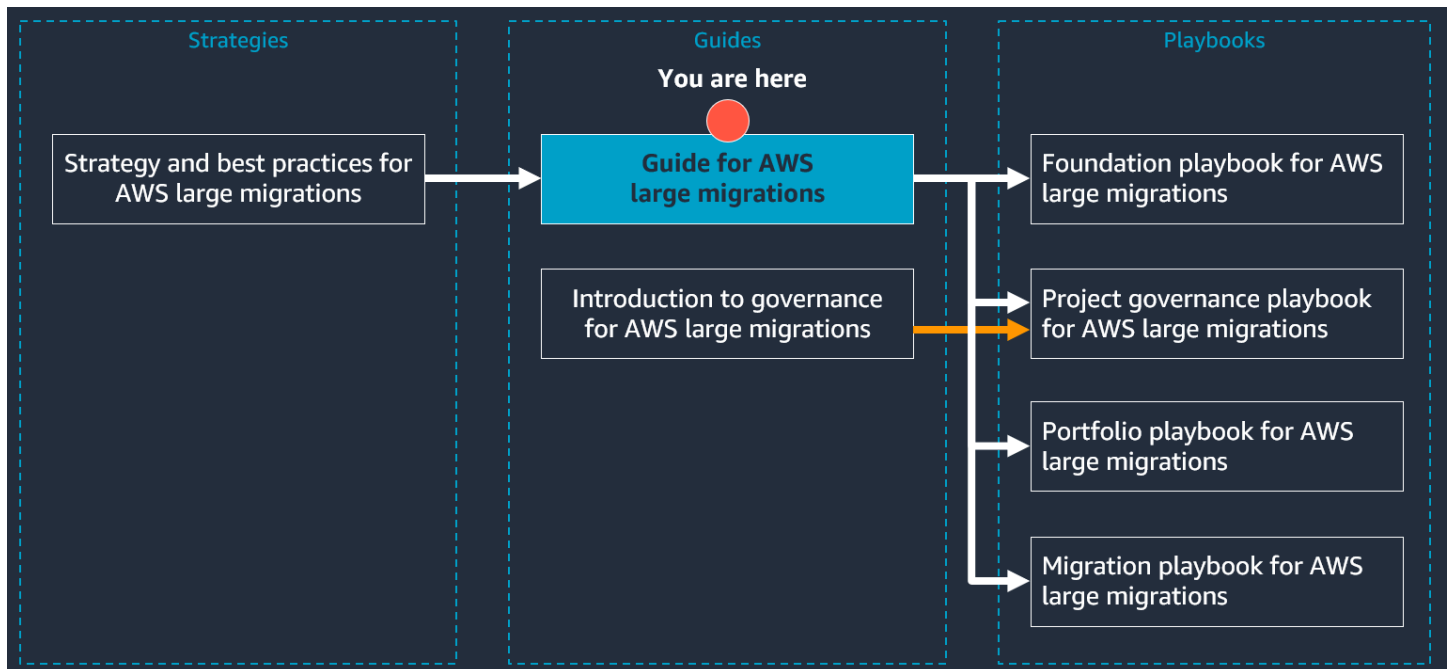
Dieser Leitfaden bietet einen Überblick über den schrittweisen Ansatz für große Migrationen, der aus drei Phasen besteht: Bewertung, Mobilisierung sowie Migration und Modernisierung. Der Hauptzweck dieses Handbuchs besteht darin, den Migrationsteil der dritten Phase, Migration und Modernisierung, und die beiden Phasen Initialisierung und Implementierung zu beschreiben:

- In Phase 1, der Initialisierung, bereiten Sie Ihre Plattform und Ihre Mitarbeiter auf eine umfangreiche Migration vor. Sie definieren auch die Standardarbeitsanweisungen (oder Runbooks) für das Projekt. Die Runbooks und Automatisierungen vereinfachen und beschleunigen die Umsetzung der großen Migrationsaktivitäten in Phase 2.
- In Phase 2, der Implementierung, migrieren Sie Server in großem Maßstab und verwalten und überwachen den Fortschritt genau, um kontinuierliche Verbesserungen zu implementieren.

Leitlinien für große Migrationen

Die Migration von 300 oder mehr Servern wird als umfangreiche Migration angesehen. Die personellen, prozessualen und technologischen Herausforderungen eines großen Migrationsprojekts sind für die meisten Unternehmen in der Regel neu. Dieses Dokument ist Teil einer Reihe von AWS präskriptiven Leitlinien zu großen Migrationen in die AWS Cloud. Diese Reihe soll Ihnen helfen, von Anfang an die richtige Strategie und die richtigen Best Practices anzuwenden, um Ihre Reise in die Cloud zu optimieren.

In der folgenden Abbildung sind die anderen Dokumente in dieser Reihe dargestellt. Lesen Sie zuerst die Strategie, dann die Leitfäden und fahren Sie dann mit den Playbooks fort. Die vollständige Serie finden Sie unter [Große Migrationen zur AWS Cloud](#).



Über die Tools

Dieses Handbuch enthält eine [Matrix für den Gesundheitscheck](#). Mit diesem Tool können Sie den Zustand Ihres Migrationsprojekts während der gesamten Migration beurteilen. Dieses Tool hilft Ihnen dabei, bewährte Verfahren anzuwenden und die Effizienz und den Fortschritt Ihres großen Migrationsprojekts während seines gesamten Lebenszyklus zu bewerten.

Darüber hinaus enthält jedes der Playbooks in dieser Dokumentationsreihe Vorlagen und Tools, mit denen Sie die einzelnen Workstreams erstellen können.

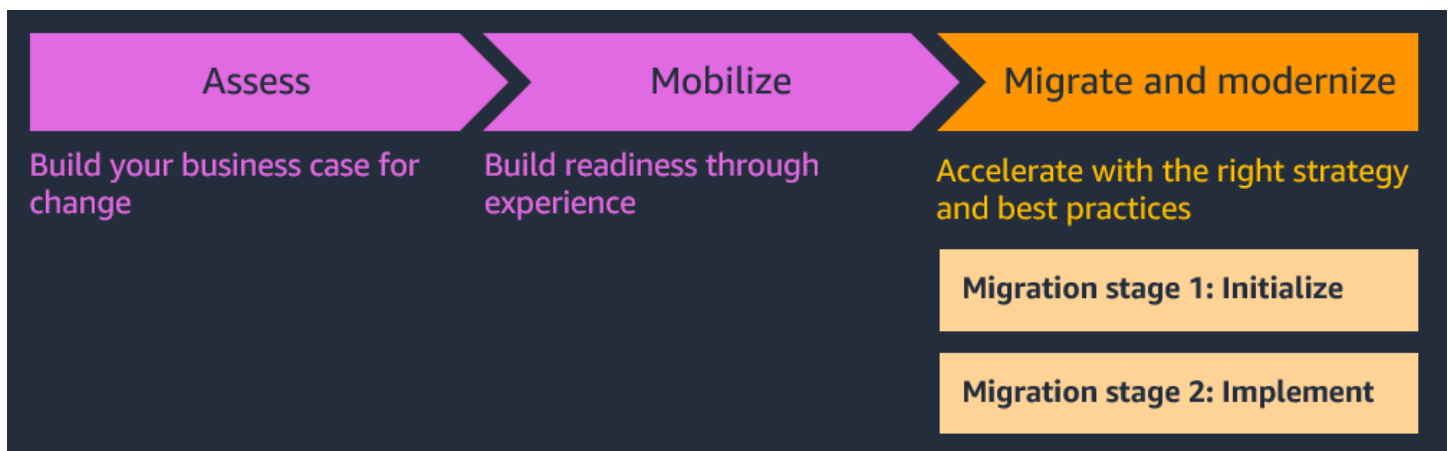
Phasen einer großen Migration

AWS unterteilt den großen Migrationsprozess in drei aufeinanderfolgende Phasen:

1. [Bewertungsphase](#)— Sie erstellen den Business Case für die Migration.
2. [Mobilisierungsphase](#)— Sie bereiten die Organisation vor und mobilisieren die für die Migration benötigten Ressourcen.
3. [Migrations- und Modernisierungsphase eines großen Migrationsprojekts](#)— Sie nutzen Ihre Strategie, Ihren Plan und die bewährten Verfahren für die Migration und Modernisierung. In dieser Phase ist die Migration in zwei Phasen unterteilt: Initialisierung und Implementierung.

Die Bewertungs- und Mobilisierungsphasen bilden die Grundlage jeder größeren Migration und bereiten die Organisation auf die Migration vor. Dieses Handbuch enthält eine kurze Zusammenfassung der ersten beiden Phasen und enthält Referenzen für zusätzliche Unterstützung. Der Hauptzweck dieses Handbuchs besteht darin, den Migrationsteil der dritten Phase, Migration und Modernisierung, und die beiden Phasen Initialisierung und Implementierung zu beschreiben. Wir empfehlen, zuerst auf den zu migrieren AWS Cloud und dann den Workload zu modernisieren. Die Modernisierung ist in diesem Dokumentationssatz für große Migrationen nicht enthalten. Weitere Informationen zur Modernisierung finden Sie unter [Stufenweiser Ansatz zur Modernisierung von Anwendungen AWS Cloud auf der](#) Website von AWS Prescriptive Guidance.

Die folgende Abbildung zeigt die drei Phasen einer umfassenden Migration: Bewertung, Mobilisierung sowie Migration und Modernisierung. Die Migration ist in zwei Phasen unterteilt: Initialisierung und Implementierung.



Obwohl sich dieser Dokumentensatz für umfangreiche Migrationen auf die Migrationsphase konzentriert, empfehlen wir dringend, dass Sie alle drei Phasen einer großen Migration nacheinander durchlaufen. Der Abschluss der Bewertungs- und Mobilisierungsphasen bildet eine solide Grundlage für die Unterstützung der Migration.

Bewertungsphase

Dies ist der Beginn Ihrer umfassenden Migrationsreise. In dieser Phase erstellen Sie Ihr Business Case für die große Migration. Sie bewerten die Bereitschaft Ihres Unternehmens für die Cloud-Transformation, werfen einen ersten Blick auf Ihr Portfolio und stellen sicher, dass die wichtigsten Stakeholder in Ihrem Unternehmen übereinstimmen.

Weitere Informationen zur Bewertungsphase finden Sie unter [Evaluierung der Migrationsbereitschaft](#) auf der Website AWS Prescriptive Guidance.

Mobilisierungsphase

Nachdem Sie Ihr Business Case für eine Cloud-Transformation erstellt haben, verwenden Sie das Readiness Assessment aus der vorherigen Phase und beginnen, die Lücken zu schließen. Sie mobilisieren Ihr Unternehmen und richten Workstreams ein, die Ihr Unternehmen auf die umfangreiche Migration in der nächsten Phase vorbereiten. In dieser Phase erstellen Sie in der Regel Ihre AWS landing zone, führen eine gründlichere Portfoliobewertung durch, erstellen Ihr Sicherheits- und Betriebsmodell und bereiten die Teams auf Veränderungen vor.

Weitere Informationen zur Mobilisierungsphase finden Sie auf der Website AWS Prescriptive Guidance unter [Mobilisieren Sie Ihr Unternehmen, um groß angelegte Migrationen zu beschleunigen](#).

Migrations- und Modernisierungsphase eines großen Migrationsprojekts

Nach der Mobilisierungsphase sollte Ihr Unternehmen über ein solides Fundament verfügen und bereit sein, mit der Migration und Modernisierung zu beginnen. Bevor Sie fortfahren, bewerten Sie die Grundlagen, einschließlich der Mitarbeiter und der Plattform, und stellen Sie sicher, dass sie bereit sind, eine umfassende Migration zu unterstützen. Der Schlüssel für diesen Schritt ist die Entwicklung von Standardarbeitsanweisungen und Automatisierungen, die ein wiederholbares Muster vereinfachen und beschleunigen. Dieser Ansatz wird als Migrationsfabrik bezeichnet.

Genau wie in einer Fertigungsfabrik müssen Sie beim Aufbau einer Migrationsfabrik diese initialisieren und kalibrieren, die Standardarbeitsanweisungen definieren, die Leistung der Fabrik messen und den Prozess und die Tools kontinuierlich verbessern. Bei einer großen Migration ist die Initialisierung eine wichtige erste Phase. Der Betrieb und die Verbesserung der Fabrik sind die zweite Phase, die Implementierung, bei der Ihre Server in großen Mengen in sogenannten Waves migriert werden. Sie organisieren Ihre Ressourcen in Workstreams, die sich darauf konzentrieren, einen Aspekt der umfassenden Migration durchzuführen.

Dieser Abschnitt enthält die folgenden Themen:

- [Informationen zu Workstreams](#)
- [Über die Initialisierungs- und Implementierungsphasen](#)

Informationen zu Workstreams

Jeder Workstream in Ihrem großen Migrationsprojekt ist der Erledigung bestimmter Aufgaben gewidmet, und diese Aufgaben ändern sich, wenn Sie von Phase 1, der Initialisierung, zur Phase 2, der Implementierung, übergehen. Obwohl jeder Workstream unabhängig ist, arbeiten sie zusammen, um dasselbe Ziel zu erreichen — Server im großen Maßstab zu migrieren.

Im Folgenden sind die vier Kern-Workstreams aufgeführt, und Sie können je nach Bedarf zusätzliche, unterstützende Workstreams erstellen, um Ihren Anwendungsfall zu unterstützen:

- Foundation-Workstream — Dieser Workstream konzentriert sich darauf, die Mitarbeiter und die Plattform auf die umfassende Migration vorzubereiten.
- Projektmanagement-Workstream — Dieser Workstream verwaltet das gesamte Migrationsprojekt, erleichtert die Kommunikation und konzentriert sich darauf, das Projekt innerhalb des Budget- und Zeitrahmens abzuschließen.
- Portfolio-Workstream — Die Teams in diesem Workstream sammeln Metadaten, um die Migration zu unterstützen, Anwendungen zu priorisieren und die Wellenplanung durchzuführen.
- Migrations-Workstream — Mithilfe des Wave-Plans und der gesammelten Metadaten aus dem Portfolio-Workstream migrieren die Teams in diesem Workstream und stellen die Anwendungen und Server um.

Weitere Informationen und Anweisungen zur Einrichtung und Bereitstellung von Ressourcen für die Workstreams in Ihrem großen Migrationsprojekt finden Sie im [Foundation-Playbook für AWS große Migrationen](#).

Über die Initialisierungs- und Implementierungsphasen

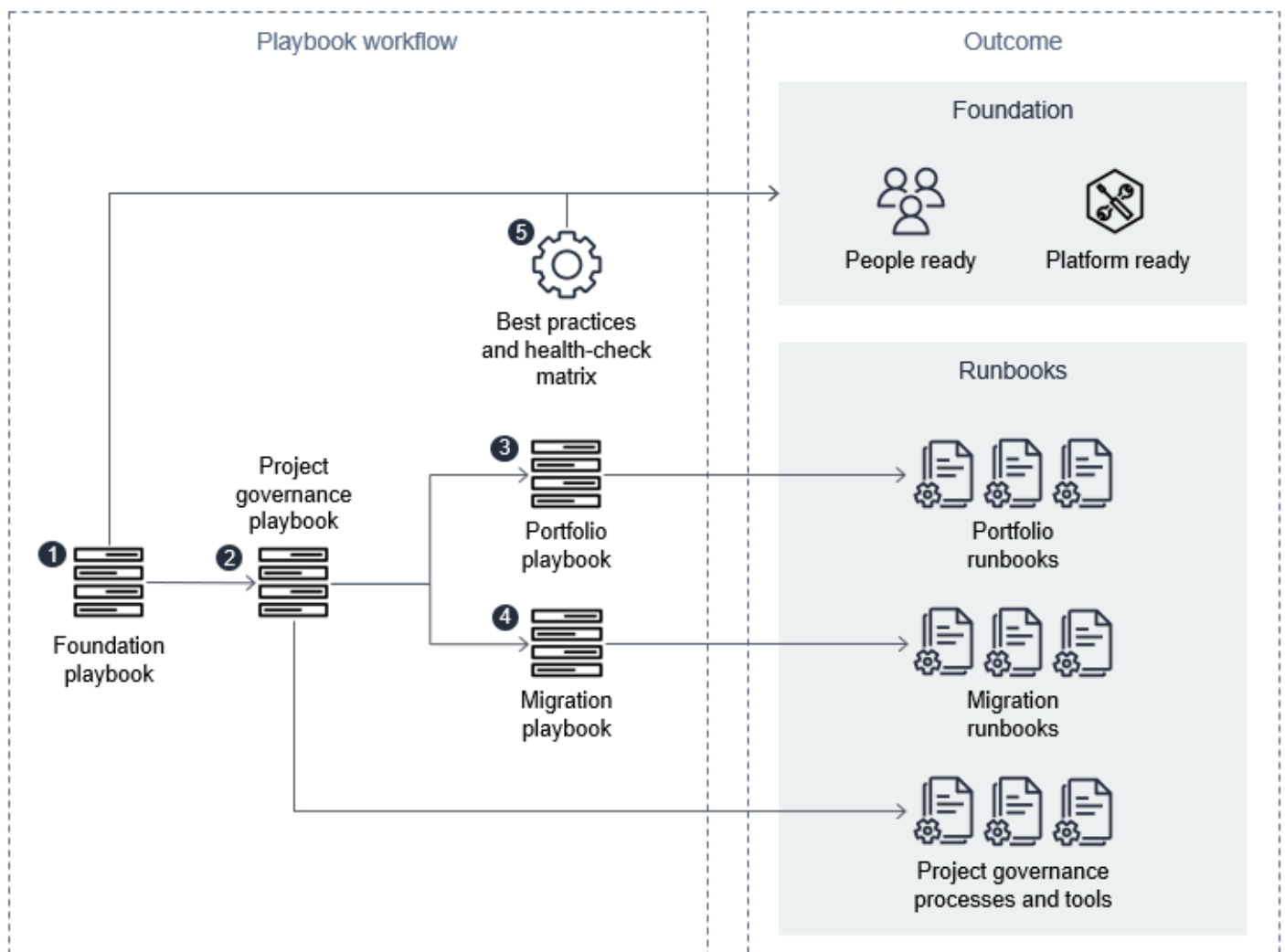
Migrieren und Modernisieren ist die dritte und letzte Phase Ihrer Migration. In der Regel migrieren Sie zuerst und modernisieren dann. Migrate besteht aus zwei Phasen:

- **Phase 1: Initialisieren einer großen Migration** — Sie bereiten Ihre Plattform und Ihre Mitarbeiter auf eine umfangreiche Migration vor. Sie überprüfen beispielsweise den Landezonenentwurf und stellen sicher, dass er über genügend Bandbreite verfügt, um die Waage zu unterstützen, und Sie entwerfen und implementieren einen Trainingsplan. In dieser Phase definieren Sie auf der Grundlage der Richtlinien und Prozesse Ihres Unternehmens auch die Standardarbeitsanweisungen (oder Runbooks) für die umfassende Migration. Die Runbooks und Automatisierungen vereinfachen und beschleunigen die Implementierung der umfassenden Migration in Phase 2.
- **Phase 2: Implementierung einer umfassenden Migration** — In dieser Phase migrieren Sie Server in großem Maßstab, indem Sie die in Phase 1 definierten Runbooks verwenden. Sie verwalten die Migrationsfabrik mit Tools zur Projektsteuerung, überwachen die Migration mithilfe einer Health-Check-Matrix und verbessern kontinuierlich die Runbooks, um die Geschwindigkeit der Migration zu erhöhen.

Stufe	Dauer	Zweck
Phase 1: Initialisieren	1—3 Monate	<ul style="list-style-type: none"> • Bereiten Sie Ihre Plattform und Ihre Mitarbeiter auf eine umfangreiche Migration vor. • Erstellen Sie Ihre Standardarbeitsanweisungen (Runbooks).
Phase 2: Implementieren	Variiert je nach Projektumfang und Strategie	<ul style="list-style-type: none"> • Verwenden Sie Runbooks, um die umfangreiche Migration zu implementieren. • Verwalten, überwachen und verbessern Sie die Migration

Phase 1: Initialisierung einer großen Migration

In der Initialisierungsphase ist es wichtig, die Standardarbeitsanweisungen oder Runbooks für die meisten Migrationsaufgaben zu definieren. Da an einer umfangreichen Migration viele Personen, Prozesse und Tools beteiligt sind, können Sie die Effizienz verbessern, indem Sie Verfahren in einem Runbook definieren, verbinden und automatisieren. Runbooks bieten klare Richtlinien, die jeder befolgen muss. Die Implementierung einer umfangreichen Migration ohne Runbooks erhöht die Komplexität der Migration und kann dazu führen, dass die Migrationsbemühungen an Dynamik verlieren oder scheitern. Um Ihnen den Einstieg zu erleichtern, werden in diesem Leitfaden der Arbeitsablauf und die Playbooks beschrieben, die nützliche Vorlagen für die Erstellung eigener Runbooks enthalten.



Die Playbooks helfen Ihnen dabei, die erste Phase abzuschließen, zu initialisieren und sich auf die zweite Phase vorzubereiten und Folgendes zu implementieren:

1. [Grundlagen-Playbook fürAWS umfangreiche Migrationen](#) — Dieses Playbook hilft Ihnen bei der Vorbereitung Ihrer Infrastruktur und Ihrer Mitarbeiter.
2. [Playbook zur Projektsteuerung fürAWS umfangreiche Migrationen](#) — Dieses Playbook hilft Ihnen dabei, Prozesse und Tools zur Projektsteuerung zu entwickeln, mit denen Sie ein großes Migrationsprojekt effektiv verwalten können. Es enthält Vorlagen zu den ersten Schritten.
3. [Portfolio-Playbook fürAWS umfangreiche Migrationen](#) — Dieses Playbook hilft Ihnen dabei, Ihre eigenen Portfolio-Runbooks für die Wellenplanung und Portfoliobewertung zu erstellen. Es enthält Vorlagen zu den ersten Schritten.
4. [Migrations-Playbook fürAWS umfangreiche Migrationen](#) — Dieses Playbook hilft Ihnen dabei, ein Runbook für jedes Migrationsmuster zu erstellen. Es enthält mehrere Vorlagen für verschiedene Muster.
5. [Health-Check-Matrix fürAWS umfangreiche Migrationen](#) — Sie hilft Ihnen dabei, bewährte Verfahren anzuwenden und die Effizienz und den Fortschritt Ihrer umfangreichen Migration während des gesamten Lebenszyklus des Projekts zu bewerten.

Schritt 1: Bereite dich mit dem Foundation-Playbook vor

In diesem Playbook bereiten Sie Ihre Plattform und Ihre Mitarbeiter vor.

Im Folgenden finden Sie Beispiele dafür, wie Sie die Mitarbeiter in Ihrer Organisation darauf vorbereiten können:

- Stellen Sie sicher, dass sich Ihre Stakeholder für die Migration engagieren und bereit sind, Unterstützung zu leisten.
- Definieren Sie die Workstreams in Ihrer großen Migration.
- Definieren Sie Ihr Team für die Cloud Enablement Engine, auch bekannt als Cloud Center of Excellence.
- Erstellen Sie ein Modell für die Zuweisung von Verantwortung in Form einer RACI-Matrix (verantwortlich, rechenschaftspflichtig, konsultiert, informiert).
- Erstellen Sie einen Schulungsplan für Ihre Migrationsressourcen.

Im Folgenden finden Sie Beispiele dafür, wie Sie die Plattform Ihres Unternehmens vorbereiten können:

- Bereite die AWS landing zone vor, um eine große Migration zu unterstützen.
- Bewerten Sie die Bereitschaft Ihrer lokalen Infrastruktur.

Weitere Informationen finden Sie im [Foundation-Playbook für AWS große Migrationen](#).

Schritt 2: Verwenden Sie das Project Governance Playbook, um die Regeln zu definieren

In diesem Schritt definieren Sie die Regeln, Grenzen und Pläne für die Durchführung der umfassenden Migration. Dazu gehört die Definition der folgenden Pläne und Prozesse:

- Kommunikationsplan
- Büro für die Erfassung von Leistungen
- Eskalationsprozess
- Kommunikationstore für Migration und Umstellung
- Projektmanagement-Prozesse und -Tools

Weitere Informationen finden Sie unter [Einführung in die Steuerung AWS großer Migrationen](#) und im [Projektmanagement-Playbook für AWS große Migrationen](#).

Schritt 3: Verwenden Sie das Portfolio-Playbook, um Portfolio-Runbooks zu erstellen

Jetzt erhalten Sie ein besseres Verständnis für den Umfang und die Strategie. In diesem Schritt folgen Sie dem Portfolio-Playbook, um detaillierte Runbooks für die Portfoliobewertung und Wellenplanung zu erstellen. Ziel ist es, sicherzustellen, dass der Migrationsfabrik nicht die Rohstoffe (Server) ausgehen und dass sie über alle Informationen verfügt, die zur Unterstützung der Migration erforderlich sind. Zu den Aufgaben gehören unter anderem Folgende:

- Überprüfen Sie die Migrationsstrategie aus der Mobilisierungsphase (falls Sie sie in dieser Phase definiert haben). Weitere Informationen finden Sie unter [Über die Migrationsstrategien](#).

- Definieren Sie die Metadatenanforderungen für jedes Migrationsmuster.
- Definieren Sie den Prozess der Metadatenerfassung und einen Speicherort für Metadaten, der als zentrale Informationsquelle dient.
- Definieren Sie Regeln für die Anwendungspriorisierung.
- Definieren Sie die Deep-Dive-Regeln für Anwendungen.
- Definieren Sie den Wellenplanungsprozess.

Weitere Informationen finden Sie im [Portfolio-Playbook fürAWS umfangreiche Migrationen](#).

Schritt 4: Verwenden Sie das Migration-Playbook, um für jedes Muster ein Migrations-Runbook zu erstellen

Dieser Schritt kann parallel zum vorherigen Schritt ausgeführt werden. Mithilfe des Migration-Playbooks erstellen Sie Ihr Runbook für jedes der Migrationsmuster, z. B. das Rehosting auf Amazon Elastic Compute Cloud (Amazon EC2) mitAWS Cloud Migration Factory oder das Replatforming von Speicher auf Amazon Elastic File System (Amazon EFS) mitAWS DataSync. Sie testen die Runbooks wiederholt, bis nur noch minimale bis gar keine Fehler auftreten. Zu den Aufgaben gehören unter anderem Folgende:

- Verstehen Sie die Migrationsmuster.
- Holen Sie sich die Runbook-Vorlagen und fügen Sie Ihre lokalen Prozesse und Tools hinzu.
- Testen und verbessern Sie die Runbooks.
- Automatisieren Sie die Runbooks so weit wie möglich.

Weitere Informationen finden Sie im [Migrations-Playbook fürAWS große Migrationen](#).

Schritt 5: Verwenden Sie die Health-Check-Matrix, um Ihren aktuellen Zustand zu bewerten

In diesem letzten Schritt überprüfen Sie, ob Ihr Projektteam die vorherigen Schritte abgeschlossen hat, und identifizieren alle verbleibenden Lücken. Die Bewertung des Zustands der Migration und die Verbesserung des Prozesses sind entscheidend für den Erfolg der Migration und tragen dazu bei, die Anpassung an bewährte Verfahren aufrechtzuerhalten.

Verwenden Sie die [Health-Check-Matrix](#), um den aktuellen Stand Ihrer Migration aus Sicht der Mitarbeiter, Prozesse und Technologien zu bewerten. Dies ist kein einmaliger Prozess. Sie sollten diese Bewertung regelmäßig durchführen.

Phase 2: Implementierung einer großen Migration

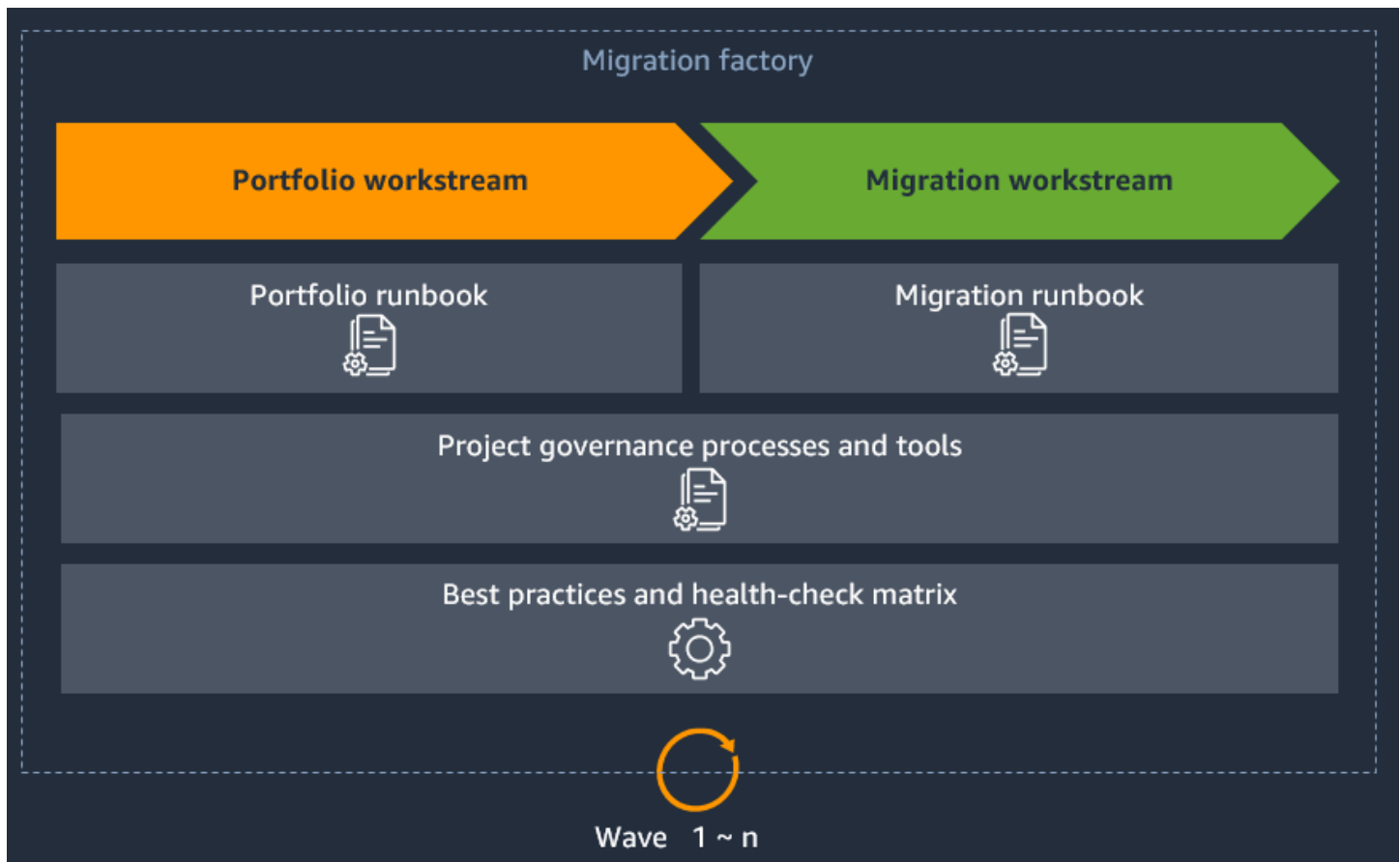
In Phase 2 einer großen Migration besteht das Ziel darin, Ihre Server in großem Umfang zu migrieren. Um beispielsweise 1.000 Server in 6 Monaten zu migrieren, können Sie mit der Migration von 5 Servern pro Woche beginnen und dann die Geschwindigkeit schrittweise auf 50—100 Server pro Woche erhöhen.

Jetzt verwenden Sie die Runbooks, die Sie in Phase 1 entwickelt haben, um Server wellenweise zu migrieren. Die ersten paar Wellen sind in der Regel klein, da die Migrations- und Portfolio-Workstreams die Prozesse in ihren Runbooks übernehmen und anpassen. Die Verbesserung der Runbooks ist der Schlüssel zum Erfolg einer großen Migration. Runbooks sind lebende Dokumente. Sie müssen Ihre Runbooks nach jeder Umstellung überprüfen, überarbeiten und verbessern. Da sich die Runbooks im Laufe der Zeit weiterentwickeln, sollte die Geschwindigkeit mit jeder Welle zunehmen.

In Phase 2 verwenden Sie die folgenden Komponenten, um die Migration Factory zu betreiben:

- Regeln für die Projektsteuerung — Sie halten sich an die Projektmanagementprozesse, um Abläufe, Kommunikation, Zeitpläne und Übernahmen zu verwalten. Diese Prozesse und Tools stellen sicher, dass jeder das Richtige zur richtigen Zeit und in der richtigen Reihenfolge tut.
- Portfolio-Runbooks — Sie verwenden die Portfolio-Runbooks, um Anwendungen zu priorisieren, Wellen zu planen und die erforderlichen Metadaten zu sammeln, die die Migration unterstützen. Diese Metadaten entsprechen den Rohstoffen in einer Fertigungsfabrik.
- Migrations-Runbooks — Sie verwenden die Migrations-Runbooks, um Apps und Server zu migrieren, die Metadaten in Ihre Migrationstools zu laden und den Umstellungsprozess am Ende jeder Welle abzuschließen. Wenn Sie die Migrations-Runbooks befolgen, halten Sie sich an den Wave-Plan in den Portfolio-Runbooks und verwenden die Metadaten in den Portfolio-Runbooks oder aus einer anderen zentralen Informationsquelle.
- Umfassende Best Practices für die Migration und eine Matrix für den Systemstatus — Sie verwenden die Integritätscheck-Matrix, um Ihren aktuellen Status häufig und regelmäßig zu bewerten, um sicherzustellen, dass alles nach Plan verläuft.

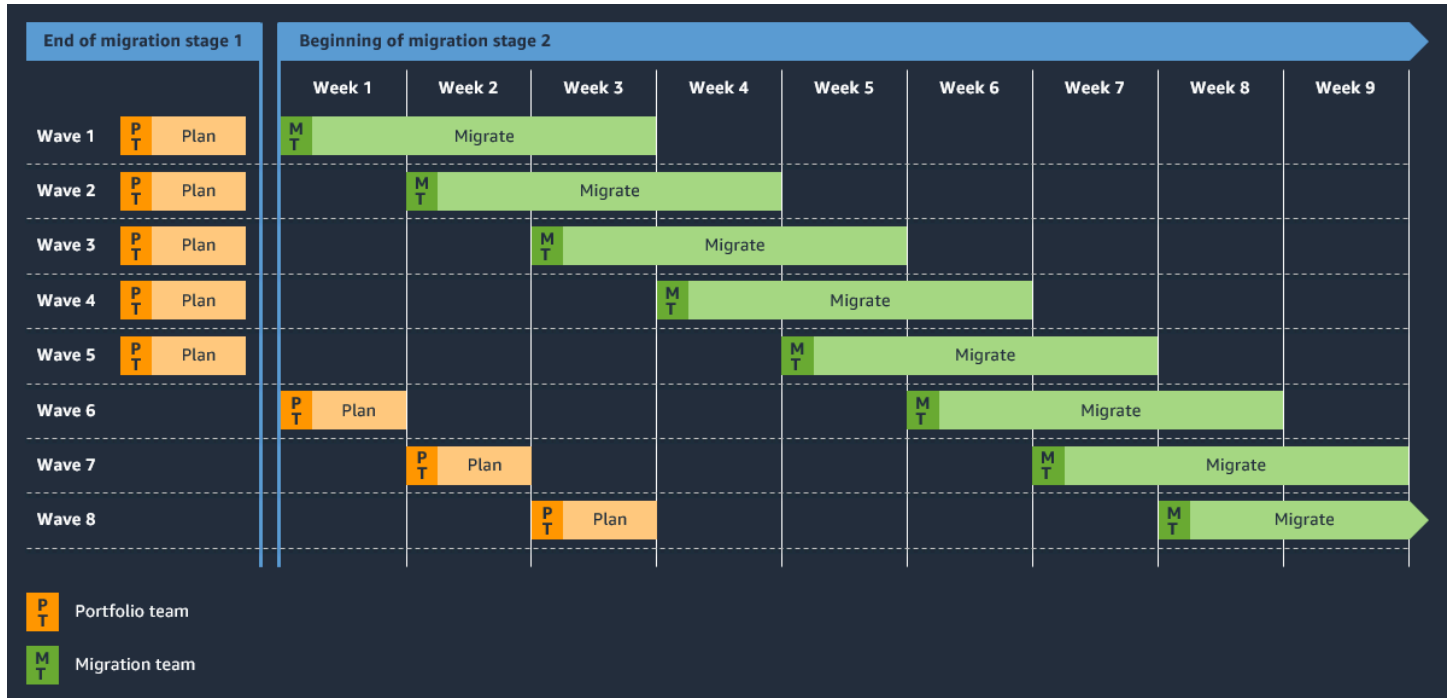
Die folgende Abbildung zeigt eine typische Migrationsfabrik für große Migrationen.



Die Runbooks sind die Schlüsselkomponenten der Migration Factory und bilden zusammen einen Datenfluss durch zwei Workstreams, das Portfolio und die Migration. Weitere Informationen zu diesen Workstreams finden Sie im [Foundation-Playbook für AWS große Migrationen](#). Anstatt eine Welle durch die Migrationsfabrik zu sehen, widmen sich die Teams in der Regel bestimmten Teilen der Fabrik, und die Wellen fließen durch jeden Arbeitsablauf. Die Dauer der einzelnen Workstreams hängt von Ihrem Projektzeitplan, Umfang und Ressourcenverfügbarkeit ab. Beispielsweise kann der Portfolio-Workstream 3 Wochen und der Migrationsworkstream 2—5 Wochen dauern. Beugen Sie Lieferkettenproblemen in Ihrer Migrationsfabrik vor, indem Sie sicherstellen, dass genügend Serverwellen für die Migration bereitstehen. Wir empfehlen, dass der Portfolio-Workstream dem Migrations-Workstream fünf Wellen voraus ist.

Die folgende Abbildung zeigt eine dynamische Ansicht einer typischen Migrationsfabrik. Für jede Welle dauert der Portfolio-Workstream 1—2 Wochen und der Migrationsworkstream in der Regel 3—4 Wochen. Der Portfolio-Workstream ist dem Migrations-Workstream fünf Wellen voraus, sodass zwischen dem Portfolio- und dem Migrationsworkstream immer ein Puffer mit fünf Wellen besteht. Am Ende der ersten Migrationsphase, der Initialisierung, schließt der Portfolio-Workstream die Wellenplanung für einen Puffer von fünf Wellen ab. Wenn der Migrationsworkstream mit der Migration

von Anwendungen beginnt, bedeutet dies, dass Sie in Phase 2, der Implementierung, eingetreten sind. Sowohl der Portfolio- als auch der Migrationsworkstream verarbeiten weiterhin Wellen, und der Puffer verhindert, dass dem Migrationsworkstream die zu migrierenden Server ausgehen.



Über die Migrationsstrategien

Eine Migrationsstrategie ist der Ansatz, mit dem ein Workload in den migriert wird. AWS Cloud Es gibt sieben Migrationsstrategien für die Verlagerung von Anwendungen in die Cloud, die sogenannten 7 Rs:

- [Ausmustern](#)
- [Beibehalten](#)
- [Rehosten](#)
- [Umziehen](#)
- [Rückkauf](#)
- [Plattformwechsel](#)
- [Refaktorisieren oder neu strukturieren](#)

Zu den gängigen Strategien für umfangreiche Migrationen gehören Rehosting, Replattform, Verlagerung und Außerbetriebnahme. Refactor wird für umfangreiche Migrationen nicht empfohlen, da dabei die Anwendung während der Migration modernisiert werden muss. Dies ist die komplexeste Migrationsstrategie, und die Verwaltung einer großen Anzahl von Anwendungen kann kompliziert sein. Stattdessen empfehlen wir, die Anwendung neu zu hosten, zu verlagern oder auf eine neue Plattform zu stellen und die Anwendung dann nach Abschluss der Migration zu modernisieren.

Die Auswahl von Migrationsstrategien ist für eine umfangreiche Migration von entscheidender Bedeutung. Möglicherweise haben Sie Migrationsstrategien in der Mobilisierungsphase oder bei der ersten Portfoliobewertung ausgewählt. In diesem Abschnitt werden die einzelnen Migrationsstrategien und ihre häufigsten Anwendungsfälle beschrieben.

Ausmustern

Dies ist die Migrationsstrategie für die Anwendungen, die Sie außer Betrieb nehmen oder archivieren möchten. Wenn Sie die Anwendung außer Betrieb nehmen, können Sie die Server innerhalb dieses Anwendungsstapels herunterfahren. Im Folgenden finden Sie häufig Anwendungsfälle für die Stilllegungsstrategie:

- Es hat keinen geschäftlichen Nutzen, die Anwendung beizubehalten oder in die Cloud zu verlagern.

- Sie möchten die Kosten für die Wartung und das Hosting der Anwendung vermeiden.
- Sie möchten die Sicherheitsrisiken beim Betrieb einer Anwendung verringern, die eine Betriebssystemversion (OS) oder Komponenten verwendet, die nicht mehr unterstützt werden.
- Möglicherweise möchten Sie Anwendungen aufgrund ihrer Leistung außer Betrieb nehmen. Beispielsweise möchten Sie möglicherweise Anwendungen außer Dienst stellen, deren durchschnittliche CPU- und Speicherauslastung unter 5 Prozent liegt, sogenannte Zombie-Anwendungen. Sie können sich auch dafür entscheiden, einige Anwendungen außer Betrieb zu nehmen, die über einen Zeitraum von 90 Tagen eine durchschnittliche CPU- und Speicherauslastung zwischen 5 und 20 Prozent aufweisen, sogenannte Anwendungen im Leerlauf. Sie können die Nutzungs- und Leistungsdaten aus Ihrem Discovery-Tool verwenden, um Zombie- und inaktive Anwendungen zu identifizieren.
- In den letzten 90 Tagen wurde keine eingehende Verbindung zu der Anwendung hergestellt.

Weitere Informationen finden Sie unter [Bewährte Methoden für die Bewertung von Anwendungen, die während einer Migration auf die AWS Cloud außer Betrieb genommen werden sollen](#).

Beibehalten

Dies ist die Migrationsstrategie für Anwendungen, die Sie in Ihrer Quellumgebung behalten möchten, oder für Anwendungen, für deren Migration Sie noch nicht bereit sind. Möglicherweise entscheiden Sie sich dafür, diese Anwendungen in future zu migrieren.

Im Folgenden finden Sie häufig Anwendungsfälle für die Retain-Strategie:

- Sicherheit und Compliance — Möglicherweise möchten Sie Anwendungen behalten, um die Anforderungen an die Datenresidenz zu erfüllen.
- Hohes Risiko — Möglicherweise entscheiden Sie sich dafür, eine Anwendung beizubehalten, da sie vor der Migration einer detaillierten Bewertung und Planung bedarf.
- Abhängigkeiten — Sie könnten sich dafür entscheiden, eine Anwendung beizubehalten, wenn Sie zuerst eine oder mehrere andere Anwendungen migrieren müssen.
- Anwendungen, die kürzlich aktualisiert wurden — Möglicherweise möchten Sie die Migration der Anwendung auf die nächste technische Aktualisierung verschieben, da Sie kürzlich in die Aktualisierung Ihres aktuellen Systems investiert haben.
- Die Migration bietet keinen geschäftlichen Nutzen — Die Migration einiger Anwendungen in die Cloud, z. B. solche mit nur wenigen internen Benutzern, hat keinen geschäftlichen Nutzen.

- Pläne zur Migration zu Software as a Service (SaaS) — Sie können sich dafür entscheiden, eine Anwendung beizubehalten, bis die SaaS-Version vom Anbieter veröffentlicht wird. Dies ist eine gängige Strategie für herstellerbasierte Anwendungen.
- Ungelöste physische Abhängigkeiten — Sie können sich dafür entscheiden, eine Anwendung beizubehalten, die von spezieller Hardware abhängig ist, für die es kein Cloud-Äquivalent gibt, wie z. B. Maschinen in einer Produktionsstätte.
- Mainframe- oder Midrange-Anwendungen und Unix-Anwendungen, die nicht auf x86 basieren — Diese Anwendungen müssen sorgfältig geprüft und geplant werden, bevor sie in die Cloud migriert werden. Beispiele für Anwendungen im mittleren Preissegment sind IBM AS/400 und Oracle Solaris.
- Leistung — Möglicherweise möchten Sie Anwendungen auf der Grundlage ihrer Leistung beibehalten. Beispielsweise möchten Sie möglicherweise Zombie- oder Inaktivanwendungen in Ihrer Quellumgebung behalten.

Rehosten

Diese Strategie wird auch als Lift and Shift bezeichnet. Mit dieser Strategie verschieben Sie Ihre Anwendungen von Ihrer Quellumgebung in die, AWS Cloud ohne Änderungen an der Anwendung vorzunehmen. Sie migrieren beispielsweise Ihren Anwendungsstapel von der lokalen Umgebung zur AWS Cloud.

Mit Rehost können Sie eine große Anzahl von Maschinen von mehreren Quellplattformen (physisch, virtuell oder aus einer anderen Cloud) auf die migrieren, AWS Cloud ohne sich Gedanken über Kompatibilität, Leistungsunterbrechungen, lange Umstellungsfenster oder Datenreplikationen über große Entfernungen machen zu müssen.

Ihre Anwendung steht den Benutzern weiterhin zur Verfügung, während die Workloads migriert werden, wodurch Unterbrechungen und Ausfallzeiten minimiert werden. Die Ausfallzeit hängt von Ihrer Umstellungsstrategie ab.

Diese Strategie hilft Ihnen, Ihre Anwendungen zu skalieren, ohne Cloud-Optimierungen implementieren zu müssen, die Ihnen Zeit oder Geld sparen könnten. Anwendungen lassen sich leichter optimieren oder neu strukturieren, wenn sie bereits in der Cloud laufen, da sie einfacher in AWS Dienste zu integrieren und Ihre Workloads zu verwalten sind.

Sie können das Rehosting automatisieren, indem Sie die folgenden Dienste verwenden:

- [AWS Application Migration Service](#)

- [AWS Cloud Migration Factory-Lösung](#)
- [VM Import/Export](#)

Eine Liste der Migrationsmuster für die Rehost-Migrationsstrategie finden Sie unter [Rehost](#) auf der AWS Prescriptive Guidance-Website.

Umziehen

Mit dieser Strategie können Sie eine große Anzahl von Servern, die aus einer oder mehreren Anwendungen bestehen, zu einem bestimmten Zeitpunkt von einer lokalen Plattform auf eine Cloud-Version der Plattform übertragen. Sie können die Relocate-Strategie auch verwenden, um Instanzen oder Objekte in eine andere Virtual Private Cloud (VPC) AWS-Region, oder zu verschieben. AWS-Konto Sie können diese Strategie beispielsweise verwenden, um eine Amazon Relational Database Service (Amazon RDS) -DB-Instance auf eine andere VPC oder zu übertragen. AWS-Konto

Die Verlagerungsstrategie erfordert nicht, dass Sie neue Hardware kaufen, Anwendungen neu schreiben oder Ihren bestehenden Betrieb ändern. Während der Verlagerung steht die Anwendung weiterhin den Benutzern zur Verfügung, wodurch Unterbrechungen und Ausfallzeiten minimiert werden. Ein Umzug ist der schnellste Weg, um Ihre Workloads in der Cloud zu migrieren und zu betreiben, da sie sich nicht auf die Gesamtarchitektur Ihrer Anwendung auswirkt.

Eine Liste der Migrationsmuster für die Umzugsstrategie finden Sie unter [Relocate auf der Prescriptive Guidance-Website](#). AWS

Rückkauf

Diese Strategie wird auch als Drop and Shop bezeichnet. Sie ersetzen Ihre Anwendung durch eine andere Version oder ein anderes Produkt. Die neue Anwendung sollte einen größeren geschäftlichen Nutzen bieten als die bestehende, lokale Anwendung, einschließlich Funktionen wie Zugriff von überall, keine zu wartende Infrastruktur und pay-as-you-go Preismodelle. Durch den Rückkauf der Anwendung werden in der Regel die Kosten für Wartung, Infrastruktur und Lizenzierung gesenkt.

Im Folgenden finden Sie häufig Anwendungsfälle für die Strategie zur Rückkaufmigration:

- Umstellung von einer herkömmlichen Lizenz auf SaaS — Dadurch entfällt der Aufwand für die Verwaltung und Wartung der Infrastruktur und es werden Lizenzprobleme reduziert.
- Versionsupgrades oder Äquivalente von Drittanbietern — Indem Sie Ihre bestehende lokale Anwendung durch die neueste Version des Anbieters oder eine gleichwertige Version eines

Drittanbieters in der Cloud ersetzen, können Sie neue Funktionen nutzen, Cloud-Dienste integrieren und die Anwendung einfacher skalieren.

- Ersetzen einer benutzerdefinierten Anwendung — Sie können die Neucodierung und Neugestaltung einer benutzerdefinierten Anwendung vermeiden, indem Sie eine herstellerbasierte SaaS- oder Cloud-basierte Anwendung erneut kaufen.

Vor dem Kauf müssen Sie die Anwendung anhand Ihrer Geschäftsanforderungen bewerten, insbesondere im Hinblick auf Sicherheit und Compliance.

Nach dem Kauf der neuen Anwendung folgen die nächsten Schritte:

- Schulung Ihres Teams und Ihrer Benutzer mit dem neuen System
- Migrieren Sie Ihre Daten auf die neu gekaufte Anwendung
- Integration der Anwendung in Ihre Authentifizierungsdienste wie Microsoft Active Directory, um die Authentifizierung zu zentralisieren
- Konfiguration des Netzwerks zur sicheren Kommunikation zwischen der gekauften Anwendung, Ihren Benutzern und Ihrer Infrastruktur

In der Regel hilft Ihnen der Anwendungsanbieter bei diesen Aktivitäten, um einen reibungslosen Übergang zu gewährleisten.

Plattformwechsel

Diese Strategie wird auch als Lift, Tinker and Shift oder Lift and Reshape bezeichnet. Mit dieser Migrationsstrategie verlagern Sie die Anwendung in die Cloud und führen ein gewisses Maß an Optimierung ein, um die Anwendung effizient zu betreiben, Kosten zu senken oder Cloud-Funktionen zu nutzen. Sie könnten beispielsweise eine Microsoft SQL Server-Datenbank auf Amazon RDS for SQL Server umstellen.

Mit dieser Strategie können Sie je nach Ihren Geschäftszielen und Ihrer Zielplattform einige oder viele Änderungen an der Anwendung vornehmen.

Im Folgenden finden Sie häufig Anwendungsfälle für die Strategie zur Neuplattformmigration:

- Sie möchten Zeit und Kosten sparen, indem Sie auf einen vollständig verwalteten Dienst oder einen serverlosen Dienst in der umsteigen. AWS Cloud

- Sie möchten Ihre Sicherheits- und Compliance-Anforderungen verbessern, indem Sie Ihr Betriebssystem auf die neueste Version aktualisieren. Mithilfe des [End-of-Support-Migrationsprogramms \(EMP\) für Windows Server](#) können Sie Ihre älteren Windows Server-Anwendungen ohne Codeänderungen auf AWS die neuesten unterstützten Versionen von Windows Server migrieren. Sie können diesen [Entscheidungsbaum](#) im AWS EMP for Windows Server-Benutzerhandbuch verwenden, um Ihre EMP-Workloads zu ermitteln.
- Sie können die Kosten senken, indem Sie [AWS Graviton-Prozessoren verwenden, maßgeschneiderte Prozessoren](#), die von entwickelt wurden. AWS
- Sie können die Kosten senken, indem Sie von einem Microsoft Windows-Betriebssystem auf ein Linux-Betriebssystem umsteigen. Sie können Ihre .NET Framework-Anwendungen auf .NET Core portieren, das auf einem Linux-Betriebssystem ausgeführt werden kann. [Porting Assistant for .NET](#) ist ein Analysetool, mit dem Sie Ihre Anwendungen auf Linux portieren können.
- Sie können die Leistung verbessern, indem Sie virtuelle Maschinen in Container migrieren, ohne Codeänderungen vornehmen zu müssen. [Mithilfe des App2Container-Migrationstools können Sie Ihre .NET- und Java-Anwendungen in containerisierte Anwendungen umwandeln.AWS](#)

Die Replattform-Strategie sorgt dafür, dass Ihre Legacy-Anwendung weiterläuft, ohne dass Sicherheit und Compliance beeinträchtigt werden.

Replattform reduziert die Kosten und verbessert die Leistung durch die Migration zu einem verwalteten oder serverlosen Dienst, die Verlagerung virtueller Maschinen in Container und die Vermeidung von Lizenzkosten.

Eine Liste der Migrationsmuster für die Replattform-Migrationsstrategie finden Sie unter [Replattform](#) auf der Prescriptive Guidance-Website. AWS

Refaktorisieren oder neu strukturieren

Mit dieser Strategie verschieben Sie eine Anwendung in die Cloud und ändern ihre Architektur, indem Sie alle Vorteile der Cloud-nativen Funktionen nutzen, um Agilität, Leistung und Skalierbarkeit zu verbessern. Dies ist auf die starke Nachfrage der Unternehmen nach Skalierung, Beschleunigung der Veröffentlichung von Produkten und Funktionen und nach Kostensenkungen zurückzuführen.

Im Folgenden finden Sie häufig Anwendungsfälle für die Refactor-Migrationsstrategie:

- Die ältere Mainframe-Anwendung kann die Anforderungen des Unternehmens aufgrund ihrer Einschränkungen nicht mehr erfüllen oder ist teuer in der Wartung.

- Sie haben eine Monolith-Anwendung, die bereits die Bemühungen um eine schnelle Bereitstellung von Produkten oder die Erfüllung von Kundenbedürfnissen und -anforderungen behindert.
- Sie haben eine veraltete Anwendung, von der niemand weiß, wie sie gewartet werden muss, oder der Quellcode ist nicht verfügbar.
- Die Anwendung ist schwer zu testen, oder die Testabdeckung ist sehr gering. Dies wirkt sich auf die Qualität und Bereitstellung neuer Anwendungsfunktionen und Problemlösungen aus. Durch die Neugestaltung der Anwendung für die Cloud können Sie die Testabdeckung erhöhen und automatisierte Testtools integrieren.
- Aus Sicherheits- und Compliance-Gründen müssen Sie beim Verschieben einer Datenbank in die Cloud möglicherweise einige Tabellen (z. B. Tabellen mit Kundeninformationen, Patienten- oder Patientendiagnosen) extrahieren und diese Tabellen vor Ort aufbewahren. In diesem Fall müssen Sie Ihre Datenbank umgestalten, um die Tabellen, die migriert werden, von denen zu trennen, die vor Ort aufbewahrt werden.

Eine Liste der Migrationsmuster für die Refactor-Migrationsstrategie finden Sie unter [Re-architect](#) auf der AWS Prescriptive Guidance-Website.

Ressourcen

AWSgroße Migrationen

Die vollständige Reihe derAWS präskriptiven Leitlinien für umfangreiche Migrationen finden Sie unter [Große Migrationen zurAWS Cloud](#).

Zusätzliche Referenzen

- [AWSFactory-Lösung für Cloud-Migration](#)
- [Wann soll ich wählenAWS Application Migration Service](#)
- [Bewährte Verfahren für die Bewertung von Anwendungen, die während einer Migration auf den Ruhestand eingestellt werden sollenAWS Cloud](#)
- [AWSMigrationmuster von präskriptiven Leitlinien](#)

Beitragende Faktoren

Folgende Personen haben zu diesem Dokument beigetragen:

- Wally Lu, Hauptberater
- Damien Renner, leitender Migrationsspezialist

Dokumentverlauf

In der folgenden Tabelle werden wichtige Änderungen in diesem Leitfaden beschrieben. Um Benachrichtigungen über zukünftige Aktualisierungen zu erhalten, können Sie einen [RSS-Feed](#) abonnieren.

Änderung	Beschreibung	Datum
Der Name der AWS Lösung wurde aktualisiert	Wir haben den Namen der referenzierten AWS Lösung von CloudEndure Migration Factory auf Cloud Migration Factory aktualisiert.	2. Mai 2022
Erste Veröffentlichung	—	28. Februar 2022

AWS Glossar zu präskriptiven Leitlinien

Im Folgenden finden Sie häufig verwendete Begriffe in Strategien, Leitfäden und Mustern von AWS Prescriptive Guidance. Um Einträge vorzuschlagen, verwenden Sie bitte den Link Feedback geben am Ende des Glossars.

Zahlen

7 Rs

Sieben gängige Migrationsstrategien für die Verlagerung von Anwendungen in die Cloud. Diese Strategien bauen auf den 5 Rs auf, die Gartner 2011 identifiziert hat, und bestehen aus folgenden Elementen:

- Faktorwechsel/Architekturwechsel – Verschieben Sie eine Anwendung und ändern Sie ihre Architektur, indem Sie alle Vorteile cloudnativer Feature nutzen, um Agilität, Leistung und Skalierbarkeit zu verbessern. Dies beinhaltet in der Regel die Portierung des Betriebssystems und der Datenbank. Beispiel: Migrieren Sie Ihre lokale Oracle-Datenbank auf die Amazon Aurora PostgreSQL-kompatible Edition.
- Plattformwechsel (Lift and Reshape) – Verschieben Sie eine Anwendung in die Cloud und führen Sie ein gewisses Maß an Optimierung ein, um die Cloud-Funktionen zu nutzen. Beispiel: Migrieren Sie Ihre lokale Oracle-Datenbank zu Amazon Relational Database Service (Amazon RDS) für Oracle in der AWS Cloud
- Neukauf (Drop and Shop) – Wechseln Sie zu einem anderen Produkt, indem Sie typischerweise von einer herkömmlichen Lizenz zu einem SaaS-Modell wechseln. Beispiel: Migrieren Sie Ihr CRM-System (Customer Relationship Management) zu Salesforce.com.
- Hostwechsel (Lift and Shift) – Verschieben Sie eine Anwendung in die Cloud, ohne Änderungen vorzunehmen, um die Cloud-Funktionen zu nutzen. Beispiel: Migrieren Sie Ihre lokale Oracle-Datenbank zu Oracle auf einer EC2-Instanz in der AWS Cloud
- Verschieben (Lift and Shift auf Hypervisor-Ebene) – Verlagern Sie die Infrastruktur in die Cloud, ohne neue Hardware kaufen, Anwendungen umschreiben oder Ihre bestehenden Abläufe ändern zu müssen. Sie migrieren Server von einer lokalen Plattform zu einem Cloud-Dienst für dieselbe Plattform. Beispiel: Migrieren Sie eine Microsoft Hyper-V Anwendung zu AWS.
- Beibehaltung (Wiederaufgreifen) – Bewahren Sie Anwendungen in Ihrer Quellumgebung auf. Dazu können Anwendungen gehören, die einen umfangreichen Faktorwechsel erfordern und

die Sie auf einen späteren Zeitpunkt verschieben möchten, sowie ältere Anwendungen, die Sie beibehalten möchten, da es keine geschäftliche Rechtfertigung für ihre Migration gibt.

- Außerbetriebnahme – Dekommissionierung oder Entfernung von Anwendungen, die in Ihrer Quellumgebung nicht mehr benötigt werden.

A

ABAC

Siehe [attributbasierte](#) Zugriffskontrolle.

abstrahierte Dienste

Weitere Informationen finden Sie unter [Managed Services](#).

ACID

Siehe [Atomarität, Konsistenz, Isolierung und Haltbarkeit](#).

Aktiv-Aktiv-Migration

Eine Datenbankmigrationsmethode, bei der die Quell- und Zieldatenbanken synchron gehalten werden (mithilfe eines bidirektionalen Replikationstools oder dualer Schreibvorgänge) und beide Datenbanken Transaktionen von miteinander verbundenen Anwendungen während der Migration verarbeiten. Diese Methode unterstützt die Migration in kleinen, kontrollierten Batches, anstatt einen einmaligen Cutover zu erfordern. Es ist flexibler, erfordert aber mehr Arbeit als eine [aktiv-passive](#) Migration.

Aktiv-Passiv-Migration

Eine Datenbankmigrationsmethode, bei der die Quell- und Zieldatenbanken synchron gehalten werden, aber nur die Quelldatenbank Transaktionen von verbindenden Anwendungen verarbeitet, während Daten in die Zieldatenbank repliziert werden. Die Zieldatenbank akzeptiert während der Migration keine Transaktionen.

Aggregatfunktion

Eine SQL-Funktion, die mit einer Gruppe von Zeilen arbeitet und einen einzelnen Rückgabewert für die Gruppe berechnet. Beispiele für Aggregatfunktionen sind SUM und MAX.

AI

Siehe [künstliche Intelligenz](#).

AIOps

Siehe [Operationen mit künstlicher Intelligenz](#).

Anonymisierung

Der Prozess des dauerhaften Löschens personenbezogener Daten in einem Datensatz. Anonymisierung kann zum Schutz der Privatsphäre beitragen. Anonymisierte Daten gelten nicht mehr als personenbezogene Daten.

Anti-Muster

Eine häufig verwendete Lösung für ein wiederkehrendes Problem, bei dem die Lösung kontraproduktiv, ineffektiv oder weniger wirksam als eine Alternative ist.

Anwendungssteuerung

Ein Sicherheitsansatz, bei dem nur zugelassene Anwendungen verwendet werden können, um ein System vor Schadsoftware zu schützen.

Anwendungsportfolio

Eine Sammlung detaillierter Informationen zu jeder Anwendung, die von einer Organisation verwendet wird, einschließlich der Kosten für die Erstellung und Wartung der Anwendung und ihres Geschäftswerts. Diese Informationen sind entscheidend für [den Prozess der Portfoliofindung und -analyse](#) und hilft bei der Identifizierung und Priorisierung der Anwendungen, die migriert, modernisiert und optimiert werden sollen.

künstliche Intelligenz (KI)

Das Gebiet der Datenverarbeitungswissenschaft, das sich der Nutzung von Computertechnologien zur Ausführung kognitiver Funktionen widmet, die typischerweise mit Menschen in Verbindung gebracht werden, wie Lernen, Problemlösen und Erkennen von Mustern. Weitere Informationen finden Sie unter [Was ist künstliche Intelligenz?](#)

Operationen mit künstlicher Intelligenz (AIOps)

Der Prozess des Einsatzes von Techniken des Machine Learning zur Lösung betrieblicher Probleme, zur Reduzierung betrieblicher Zwischenfälle und menschlicher Eingriffe sowie zur Steigerung der Servicequalität. Weitere Informationen zur Verwendung von AIOps in der AWS - Migrationsstrategie finden Sie im [Leitfaden zur Betriebsintegration](#).

Asymmetrische Verschlüsselung

Ein Verschlüsselungsalgorithmus, der ein Schlüsselpaar, einen öffentlichen Schlüssel für die Verschlüsselung und einen privaten Schlüssel für die Entschlüsselung verwendet. Sie können den

öffentlichen Schlüssel teilen, da er nicht für die Entschlüsselung verwendet wird. Der Zugriff auf den privaten Schlüssel sollte jedoch stark eingeschränkt sein.

Atomizität, Konsistenz, Isolierung, Haltbarkeit (ACID)

Eine Reihe von Softwareeigenschaften, die die Datenvalidität und betriebliche Zuverlässigkeit einer Datenbank auch bei Fehlern, Stromausfällen oder anderen Problemen gewährleisten.

Attributbasierte Zugriffskontrolle (ABAC)

Die Praxis, detaillierte Berechtigungen auf der Grundlage von Benutzerattributen wie Abteilung, Aufgabenrolle und Teamname zu erstellen. Weitere Informationen finden Sie unter [ABAC AWS](#) in der AWS Identity and Access Management (IAM-) Dokumentation.

autoritative Datenquelle

Ein Ort, an dem Sie die primäre Version der Daten speichern, die als die zuverlässigste Informationsquelle angesehen wird. Sie können Daten aus der maßgeblichen Datenquelle an andere Speicherorte kopieren, um die Daten zu verarbeiten oder zu ändern, z. B. zu anonymisieren, zu redigieren oder zu pseudonymisieren.

Availability Zone

Ein bestimmter Standort innerhalb einer AWS-Region, der vor Ausfällen in anderen Availability Zones geschützt ist und kostengünstige Netzwerkkonnektivität mit niedriger Latenz zu anderen Availability Zones in derselben Region bietet.

AWS Framework für die Cloud-Einführung (AWS CAF)

Ein Framework mit Richtlinien und bewährten Verfahren, das Unternehmen bei der Entwicklung eines effizienten und effektiven Plans für den erfolgreichen Umstieg auf die Cloud unterstützt. AWS CAF unterteilt die Leitlinien in sechs Schwerpunktbereiche, die als Perspektiven bezeichnet werden: Unternehmen, Mitarbeiter, Unternehmensführung, Plattform, Sicherheit und Betrieb. Die Perspektiven Geschäft, Mitarbeiter und Unternehmensführung konzentrieren sich auf Geschäftskompetenzen und -prozesse, während sich die Perspektiven Plattform, Sicherheit und Betriebsabläufe auf technische Fähigkeiten und Prozesse konzentrieren. Die Personalperspektive zielt beispielsweise auf Stakeholder ab, die sich mit Personalwesen (HR), Personalfunktionen und Personalmanagement befassen. Aus dieser Perspektive bietet AWS CAF Leitlinien für Personalentwicklung, Schulung und Kommunikation, um das Unternehmen auf eine erfolgreiche Cloud-Einführung vorzubereiten. Weitere Informationen finden Sie auf der [AWS -CAF-Webseite](#) und dem [AWS -CAF-Whitepaper](#).

AWS Workload-Qualifizierungsrahmen (AWS WQF)

Ein Tool, das Workloads bei der Datenbankmigration bewertet, Migrationsstrategien empfiehlt und Arbeitsschätzungen bereitstellt. AWS WQF ist in () enthalten. AWS Schema Conversion Tool AWS SCT Es analysiert Datenbankschemas und Codeobjekte, Anwendungscode, Abhängigkeiten und Leistungsmerkmale und stellt Bewertungsberichte bereit.

B

schlechter Bot

Ein [Bot](#), der Einzelpersonen oder Organisationen stören oder ihnen Schaden zufügen soll.

BCP

Siehe [Planung der Geschäftskontinuität](#).

Verhaltensdiagramm

Eine einheitliche, interaktive Ansicht des Ressourcenverhaltens und der Interaktionen im Laufe der Zeit. Sie können ein Verhaltensdiagramm mit Amazon Detective verwenden, um fehlgeschlagene Anmeldeversuche, verdächtige API-Aufrufe und ähnliche Vorgänge zu untersuchen. Weitere Informationen finden Sie unter [Daten in einem Verhaltensdiagramm](#) in der Detective-Dokumentation.

Big-Endian-System

Ein System, welches das höchstwertige Byte zuerst speichert. Siehe auch [Endianness](#).

Binäre Klassifikation

Ein Prozess, der ein binäres Ergebnis vorhersagt (eine von zwei möglichen Klassen). Beispielsweise könnte Ihr ML-Modell möglicherweise Probleme wie „Handelt es sich bei dieser E-Mail um Spam oder nicht?“ vorhersagen müssen oder „Ist dieses Produkt ein Buch oder ein Auto?“

Bloom-Filter

Eine probabilistische, speichereffiziente Datenstruktur, mit der getestet wird, ob ein Element Teil einer Menge ist.

Blau/Grün-Bereitstellung

Eine Bereitstellungsstrategie, bei der Sie zwei separate, aber identische Umgebungen erstellen. Sie führen die aktuelle Anwendungsversion in einer Umgebung (blau) und die neue

Anwendungsversion in der anderen Umgebung (grün) aus. Mit dieser Strategie können Sie schnell und mit minimalen Auswirkungen ein Rollback durchführen.

Bot

Eine Softwareanwendung, die automatisierte Aufgaben über das Internet ausführt und menschliche Aktivitäten oder Interaktionen simuliert. Manche Bots sind nützlich oder nützlich, wie z. B. Webcrawler, die Informationen im Internet indexieren. Einige andere Bots, die als bösartige Bots bezeichnet werden, sollen Einzelpersonen oder Organisationen stören oder ihnen Schaden zufügen.

Botnetz

Netzwerke von [Bots](#), die mit [Malware](#) infiziert sind und unter der Kontrolle einer einzigen Partei stehen, die als Bot-Herder oder Bot-Operator bezeichnet wird. Botnetze sind der bekannteste Mechanismus zur Skalierung von Bots und ihrer Wirkung.

branch

Ein containerisierter Bereich eines Code-Repositorys. Der erste Zweig, der in einem Repository erstellt wurde, ist der Hauptzweig. Sie können einen neuen Zweig aus einem vorhandenen Zweig erstellen und dann Feature entwickeln oder Fehler in dem neuen Zweig beheben. Ein Zweig, den Sie erstellen, um ein Feature zu erstellen, wird allgemein als Feature-Zweig bezeichnet. Wenn das Feature zur Veröffentlichung bereit ist, führen Sie den Feature-Zweig wieder mit dem Hauptzweig zusammen. Weitere Informationen finden Sie unter [Über Branches](#) (GitHub Dokumentation).

Zugang durch Glasbruch

Unter außergewöhnlichen Umständen und im Rahmen eines genehmigten Verfahrens ist dies eine schnelle Methode für einen Benutzer, auf einen Bereich zuzugreifen AWS-Konto, für den er normalerweise keine Zugriffsrechte besitzt. Weitere Informationen finden Sie unter dem Indikator [Implementation break-glass procedures](#) in den AWS Well-Architected-Leitlinien.

Brownfield-Strategie

Die bestehende Infrastruktur in Ihrer Umgebung. Wenn Sie eine Brownfield-Strategie für eine Systemarchitektur anwenden, richten Sie sich bei der Gestaltung der Architektur nach den Einschränkungen der aktuellen Systeme und Infrastruktur. Wenn Sie die bestehende Infrastruktur erweitern, könnten Sie Brownfield- und [Greenfield](#)-Strategien mischen.

Puffer-Cache

Der Speicherbereich, in dem die am häufigsten abgerufenen Daten gespeichert werden.

Geschäftsfähigkeit

Was ein Unternehmen tut, um Wert zu generieren (z. B. Vertrieb, Kundenservice oder Marketing). Microservices-Architekturen und Entwicklungsentscheidungen können von den Geschäftskapazitäten beeinflusst werden. Weitere Informationen finden Sie im Abschnitt [Organisiert nach Geschäftskapazitäten](#) des Whitepapers [Ausführen von containerisierten Microservices in AWS](#).

Planung der Geschäftskontinuität (BCP)

Ein Plan, der die potenziellen Auswirkungen eines störenden Ereignisses, wie z. B. einer groß angelegten Migration, auf den Betrieb berücksichtigt und es einem Unternehmen ermöglicht, den Betrieb schnell wieder aufzunehmen.

C

CAF

Weitere Informationen finden Sie unter [Framework für die AWS Cloud-Einführung](#).

Bereitstellung auf Kanaren

Die langsame und schrittweise Veröffentlichung einer Version für Endbenutzer. Wenn Sie sich sicher sind, stellen Sie die neue Version bereit und ersetzen die aktuelle Version vollständig.

CCoE

Weitere Informationen finden Sie [im Cloud Center of Excellence](#).

CDC

Siehe [Erfassung von Änderungsdaten](#).

Erfassung von Datenänderungen (CDC)

Der Prozess der Nachverfolgung von Änderungen an einer Datenquelle, z. B. einer Datenbanktabelle, und der Aufzeichnung von Metadaten zu der Änderung. Sie können CDC für verschiedene Zwecke verwenden, z. B. für die Prüfung oder Replikation von Änderungen in einem Zielsystem, um die Synchronisation aufrechtzuerhalten.

Chaos-Technik

Absichtliches Einführen von Ausfällen oder Störungsereignissen, um die Widerstandsfähigkeit eines Systems zu testen. Sie können [AWS Fault Injection Service \(AWS FIS\)](#) verwenden, um Experimente durchzuführen, die Ihre AWS Workloads stressen, und deren Reaktion zu bewerten.

CI/CD

Siehe [Continuous Integration und Continuous Delivery](#).

Klassifizierung

Ein Kategorisierungsprozess, der bei der Erstellung von Vorhersagen hilft. ML-Modelle für Klassifikationsprobleme sagen einen diskreten Wert voraus. Diskrete Werte unterscheiden sich immer voneinander. Beispielsweise muss ein Modell möglicherweise auswerten, ob auf einem Bild ein Auto zu sehen ist oder nicht.

clientseitige Verschlüsselung

Lokale Verschlüsselung von Daten, bevor das Ziel sie AWS-Service empfängt.

Cloud-Kompetenzzentrum (CCoE)

Ein multidisziplinäres Team, das die Cloud-Einführung in der gesamten Organisation vorantreibt, einschließlich der Entwicklung bewährter Cloud-Methoden, der Mobilisierung von Ressourcen, der Festlegung von Migrationszeitplänen und der Begleitung der Organisation durch groß angelegte Transformationen. Weitere Informationen finden Sie in den [CCoE-Beiträgen](#) im AWS Cloud Enterprise Strategy Blog.

Cloud Computing

Die Cloud-Technologie, die typischerweise für die Ferndatenspeicherung und das IoT-Gerätemanagement verwendet wird. Cloud Computing ist häufig mit [Edge-Computing-Technologie](#) verbunden.

Cloud-Betriebsmodell

In einer IT-Organisation das Betriebsmodell, das zum Aufbau, zur Weiterentwicklung und Optimierung einer oder mehrerer Cloud-Umgebungen verwendet wird. Weitere Informationen finden Sie unter [Aufbau Ihres Cloud-Betriebsmodells](#).

Phasen der Einführung der Cloud

Die vier Phasen, die Unternehmen bei der Migration in der Regel durchlaufen AWS Cloud:

- Projekt – Durchführung einiger Cloud-bezogener Projekte zu Machbarkeitsnachweisen und zu Lernzwecken
- Fundament – Grundlegende Investitionen tätigen, um Ihre Cloud-Einführung zu skalieren (z. B. Einrichtung einer Landing Zone, Definition eines CCoE, Einrichtung eines Betriebsmodells)
- Migration – Migrieren einzelner Anwendungen

- Neuentwicklung – Optimierung von Produkten und Services und Innovation in der Cloud

Diese Phasen wurden von Stephen Orban im Blogbeitrag [The Journey Toward Cloud-First & the Stages of Adoption](#) im AWS Cloud Enterprise Strategy-Blog definiert. Informationen darüber, wie sie mit der AWS Migrationsstrategie zusammenhängen, finden Sie im Leitfaden zur Vorbereitung der [Migration](#).

CMDB

Siehe [Datenbank für das Konfigurationsmanagement](#).

Code-Repository

Ein Ort, an dem Quellcode und andere Komponenten wie Dokumentation, Beispiele und Skripts gespeichert und im Rahmen von Versionskontrollprozessen aktualisiert werden. Zu den gängigen Cloud-Repositories gehören GitHub oder AWS CodeCommit. Jede Version des Codes wird Zweig genannt. In einer Microservice-Struktur ist jedes Repository einer einzelnen Funktionalität gewidmet. Eine einzelne CI/CD-Pipeline kann mehrere Repositorien verwenden.

Kalter Cache

Ein Puffer-Cache, der leer oder nicht gut gefüllt ist oder veraltete oder irrelevante Daten enthält. Dies beeinträchtigt die Leistung, da die Datenbank-Instance aus dem Hauptspeicher oder der Festplatte lesen muss, was langsamer ist als das Lesen aus dem Puffercache.

Kalte Daten

Daten, auf die selten zugegriffen wird und die in der Regel historisch sind. Bei der Abfrage dieser Art von Daten sind langsame Abfragen in der Regel akzeptabel. Durch die Verlagerung dieser Daten auf leistungsschwächere und kostengünstigere Speicherstufen oder -klassen können Kosten gesenkt werden.

Computer Vision (CV)

Ein Bereich der [KI](#), der maschinelles Lernen nutzt, um Informationen aus visuellen Formaten wie digitalen Bildern und Videos zu analysieren und zu extrahieren. AWS Panorama Bietet beispielsweise Geräte an, die CV zu lokalen Kameranetzwerken hinzufügen, und Amazon SageMaker stellt Bildverarbeitungsalgorithmen für CV bereit.

Drift in der Konfiguration

Bei einer Arbeitslast eine Änderung der Konfiguration gegenüber dem erwarteten Zustand. Dies kann dazu führen, dass der Workload nicht mehr richtlinienkonform wird, und zwar in der Regel schrittweise und unbeabsichtigt.

Verwaltung der Datenbankkonfiguration (CMDB)

Ein Repository, das Informationen über eine Datenbank und ihre IT-Umgebung speichert und verwaltet, inklusive Hardware- und Softwarekomponenten und deren Konfigurationen. In der Regel verwenden Sie Daten aus einer CMDB in der Phase der Portfolioerkennung und -analyse der Migration.

Konformitätspaket

Eine Sammlung von AWS Config Regeln und Abhilfemaßnahmen, die Sie zusammenstellen können, um Ihre Konformitäts- und Sicherheitsprüfungen individuell anzupassen. Mithilfe einer YAML-Vorlage können Sie ein Conformance Pack als einzelne Entität in einer AWS-Konto AND-Region oder unternehmensweit bereitstellen. Weitere Informationen finden Sie in der Dokumentation unter [Conformance Packs](#). AWS Config

Kontinuierliche Bereitstellung und kontinuierliche Integration (CI/CD)

Der Prozess der Automatisierung der Quell-, Build-, Test-, Staging- und Produktionsphasen des Softwareveröffentlichungsprozesses. CI/CD wird allgemein als Pipeline beschrieben. CI/CD kann Ihnen helfen, Prozesse zu automatisieren, die Produktivität zu steigern, die Codequalität zu verbessern und schneller zu liefern. Weitere Informationen finden Sie unter [Vorteile der kontinuierlichen Auslieferung](#). CD kann auch für kontinuierliche Bereitstellung stehen. Weitere Informationen finden Sie unter [Kontinuierliche Auslieferung im Vergleich zu kontinuierlicher Bereitstellung](#).

CV

Siehe [Computer Vision](#).

D

Daten im Ruhezustand

Daten, die in Ihrem Netzwerk stationär sind, z. B. Daten, die sich im Speicher befinden.

Datenklassifizierung

Ein Prozess zur Identifizierung und Kategorisierung der Daten in Ihrem Netzwerk auf der Grundlage ihrer Kritikalität und Sensitivität. Sie ist eine wichtige Komponente jeder Strategie für das Management von Cybersecurity-Risiken, da sie Ihnen hilft, die geeigneten Schutz- und Aufbewahrungskontrollen für die Daten zu bestimmen. Die Datenklassifizierung ist ein Bestandteil

der Sicherheitssäule im AWS Well-Architected Framework. Weitere Informationen finden Sie unter [Datenklassifizierung](#).

Datendrift

Eine signifikante Abweichung zwischen den Produktionsdaten und den Daten, die zum Trainieren eines ML-Modells verwendet wurden, oder eine signifikante Änderung der Eingabedaten im Laufe der Zeit. Datendrift kann die Gesamtqualität, Genauigkeit und Fairness von ML-Modellvorhersagen beeinträchtigen.

Daten während der Übertragung

Daten, die sich aktiv durch Ihr Netzwerk bewegen, z. B. zwischen Netzwerkressourcen.

Datennetz

Ein architektonisches Framework, das verteilte, dezentrale Dateneigentum mit zentraler Verwaltung und Steuerung ermöglicht.

Datenminimierung

Das Prinzip, nur die Daten zu sammeln und zu verarbeiten, die unbedingt erforderlich sind. Durch Datenminimierung im AWS Cloud können Datenschutzrisiken, Kosten und der CO2-Fußabdruck Ihrer Analysen reduziert werden.

Datenperimeter

Eine Reihe präventiver Schutzmaßnahmen in Ihrer AWS Umgebung, die sicherstellen, dass nur vertrauenswürdige Identitäten auf vertrauenswürdige Ressourcen von erwarteten Netzwerken zugreifen. Weitere Informationen finden Sie unter [Aufbau eines Datenperimeters](#) auf AWS.

Vorverarbeitung der Daten

Rohdaten in ein Format umzuwandeln, das von Ihrem ML-Modell problemlos verarbeitet werden kann. Die Vorverarbeitung von Daten kann bedeuten, dass bestimmte Spalten oder Zeilen entfernt und fehlende, inkonsistente oder doppelte Werte behoben werden.

Herkunft der Daten

Der Prozess der Nachverfolgung des Ursprungs und der Geschichte von Daten während ihres gesamten Lebenszyklus, z. B. wie die Daten generiert, übertragen und gespeichert wurden.

betreffene Person

Eine Person, deren Daten gesammelt und verarbeitet werden.

Data Warehouse

Ein Datenverwaltungssystem, das Business Intelligence wie Analysen unterstützt. Data Warehouses enthalten in der Regel große Mengen an historischen Daten und werden in der Regel für Abfragen und Analysen verwendet.

Datenbankdefinitionssprache (DDL)

Anweisungen oder Befehle zum Erstellen oder Ändern der Struktur von Tabellen und Objekten in einer Datenbank.

Datenbankmanipulationssprache (DML)

Anweisungen oder Befehle zum Ändern (Einfügen, Aktualisieren und Löschen) von Informationen in einer Datenbank.

DDL

Siehe [Datenbankdefinitionssprache](#).

Deep-Ensemble

Mehrere Deep-Learning-Modelle zur Vorhersage kombinieren. Sie können Deep-Ensembles verwenden, um eine genauere Vorhersage zu erhalten oder um die Unsicherheit von Vorhersagen abzuschätzen.

Deep Learning

Ein ML-Teilbereich, der mehrere Schichten künstlicher neuronaler Netzwerke verwendet, um die Zuordnung zwischen Eingabedaten und Zielvariablen von Interesse zu ermitteln.

defense-in-depth

Ein Ansatz zur Informationssicherheit, bei dem eine Reihe von Sicherheitsmechanismen und -kontrollen sorgfältig in einem Computernetzwerk verteilt werden, um die Vertraulichkeit, Integrität und Verfügbarkeit des Netzwerks und der darin enthaltenen Daten zu schützen. Wenn Sie diese Strategie anwenden AWS, fügen Sie mehrere Steuerelemente auf verschiedenen Ebenen der AWS Organizations Struktur hinzu, um die Ressourcen zu schützen. Ein defense-in-depth Ansatz könnte beispielsweise Multi-Faktor-Authentifizierung, Netzwerksegmentierung und Verschlüsselung kombinieren.

delegierter Administrator

In AWS Organizations kann ein kompatibler Dienst ein AWS Mitgliedskonto registrieren, um die Konten der Organisation und die Berechtigungen für diesen Dienst zu verwalten. Dieses Konto

wird als delegierter Administrator für diesen Service bezeichnet. Weitere Informationen und eine Liste kompatibler Services finden Sie unter [Services, die mit AWS Organizations funktionieren](#) in der AWS Organizations -Dokumentation.

Bereitstellung

Der Prozess, bei dem eine Anwendung, neue Feature oder Codekorrekturen in der Zielumgebung verfügbar gemacht werden. Die Bereitstellung umfasst das Implementieren von Änderungen an einer Codebasis und das anschließende Erstellen und Ausführen dieser Codebasis in den Anwendungsumgebungen.

Entwicklungsumgebung

Siehe [Umgebung](#).

Detektivische Kontrolle

Eine Sicherheitskontrolle, die darauf ausgelegt ist, ein Ereignis zu erkennen, zu protokollieren und zu warnen, nachdem ein Ereignis eingetreten ist. Diese Kontrollen stellen eine zweite Verteidigungslinie dar und warnen Sie vor Sicherheitsereignissen, bei denen die vorhandenen präventiven Kontrollen umgangen wurden. Weitere Informationen finden Sie unter [Detektivische Kontrolle](#) in Implementierung von Sicherheitskontrollen in AWS.

Abbildung des Wertstroms in der Entwicklung (DVSM)

Ein Prozess zur Identifizierung und Priorisierung von Einschränkungen, die sich negativ auf Geschwindigkeit und Qualität im Lebenszyklus der Softwareentwicklung auswirken. DVSM erweitert den Prozess der Wertstromanalyse, der ursprünglich für Lean-Manufacturing-Praktiken konzipiert wurde. Es konzentriert sich auf die Schritte und Teams, die erforderlich sind, um durch den Softwareentwicklungsprozess Mehrwert zu schaffen und zu steigern.

digitaler Zwilling

Eine virtuelle Darstellung eines realen Systems, z. B. eines Gebäudes, einer Fabrik, einer Industrieanlage oder einer Produktionslinie. Digitale Zwillinge unterstützen vorausschauende Wartung, Fernüberwachung und Produktionsoptimierung.

Maßtabelle

In einem [Sternschema](#) eine kleinere Tabelle, die Datenattribute zu quantitativen Daten in einer Faktentabelle enthält. Bei Attributen von Dimensionstabellen handelt es sich in der Regel um Textfelder oder diskrete Zahlen, die sich wie Text verhalten. Diese Attribute werden häufig zum Einschränken von Abfragen, zum Filtern und zur Kennzeichnung von Ergebnismengen verwendet.

Katastrophe

Ein Ereignis, das verhindert, dass ein Workload oder ein System seine Geschäftsziele an seinem primären Einsatzort erfüllt. Diese Ereignisse können Naturkatastrophen, technische Ausfälle oder das Ergebnis menschlichen Handelns sein, z. B. unbeabsichtigte Fehlkonfigurationen oder Malware-Angriffe.

Notfallwiederherstellung (DR)

Die Strategie und der Prozess, die Sie zur Minimierung von Ausfallzeiten und Datenverlusten aufgrund einer [Katastrophe](#) anwenden. Weitere Informationen finden Sie unter [Disaster Recovery von Workloads unter AWS: Wiederherstellung in der Cloud im AWS Well-Architected Framework](#).

DML

Siehe Sprache zur [Datenbankmanipulation](#).

Domainorientiertes Design

Ein Ansatz zur Entwicklung eines komplexen Softwaresystems, bei dem seine Komponenten mit sich entwickelnden Domains oder Kerngeschäftsziele verknüpft werden, denen jede Komponente dient. Dieses Konzept wurde von Eric Evans in seinem Buch Domaingesteuertes Design: Bewältigen der Komplexität im Herzen der Software (Boston: Addison-Wesley Professional, 2003) vorgestellt. Informationen darüber, wie Sie domaingesteuertes Design mit dem Strangler-Fig-Muster verwenden können, finden Sie unter [Schrittweises Modernisieren älterer Microsoft ASP.NET \(ASMX\)-Webservices mithilfe von Containern und Amazon API Gateway](#).

DR

Siehe [Disaster Recovery](#).

Erkennung von Driften

Verfolgung von Abweichungen von einer Basiskonfiguration Sie können es beispielsweise verwenden, AWS CloudFormation um [Abweichungen bei den Systemressourcen zu erkennen](#), oder Sie können AWS Control Tower damit [Änderungen in Ihrer landing zone erkennen](#), die sich auf die Einhaltung von Governance-Anforderungen auswirken könnten.

DVSM

Siehe [Abbildung des Wertstroms in der Entwicklung](#).

E

EDA

Siehe [explorative Datenanalyse](#).

Edge-Computing

Die Technologie, die die Rechenleistung für intelligente Geräte an den Rändern eines IoT-Netzwerks erhöht. Im Vergleich zu [Cloud Computing](#) kann Edge Computing die Kommunikationslatenz reduzieren und die Reaktionszeit verbessern.

Verschlüsselung

Ein Rechenprozess, der Klartextdaten, die für Menschen lesbar sind, in Chiffretext umwandelt.

Verschlüsselungsschlüssel

Eine kryptografische Zeichenfolge aus zufälligen Bits, die von einem Verschlüsselungsalgorithmus generiert wird. Schlüssel können unterschiedlich lang sein, und jeder Schlüssel ist so konzipiert, dass er unvorhersehbar und einzigartig ist.

Endianismus

Die Reihenfolge, in der Bytes im Computerspeicher gespeichert werden. Big-Endian-Systeme speichern das höchstwertige Byte zuerst. Little-Endian-Systeme speichern das niedrigwertigste Byte zuerst.

Endpunkt

[Siehe](#) Service-Endpunkt.

Endpunkt-Services

Ein Service, den Sie in einer Virtual Private Cloud (VPC) hosten können, um ihn mit anderen Benutzern zu teilen. Sie können einen Endpunktdienst mit anderen AWS-Konten oder AWS Identity and Access Management (IAM AWS PrivateLink -) Prinzipalen erstellen und diesen Berechtigungen gewähren. Diese Konten oder Prinzipale können sich privat mit Ihrem Endpunktservice verbinden, indem sie Schnittstellen-VPC-Endpunkte erstellen. Weitere Informationen finden Sie unter [Einen Endpunkt-Service erstellen](#) in der Amazon Virtual Private Cloud (Amazon VPC)-Dokumentation.

Unternehmensressourcenplanung (ERP)

Ein System, das wichtige Geschäftsprozesse (wie Buchhaltung, [MES](#) und Projektmanagement) für ein Unternehmen automatisiert und verwaltet.

Envelope-Verschlüsselung

Der Prozess der Verschlüsselung eines Verschlüsselungsschlüssels mit einem anderen Verschlüsselungsschlüssel. Weitere Informationen finden Sie unter [Envelope-Verschlüsselung](#) in der AWS Key Management Service (AWS KMS) -Dokumentation.

Umgebung

Eine Instance einer laufenden Anwendung. Die folgenden Arten von Umgebungen sind beim Cloud-Computing üblich:

- **Entwicklungsumgebung** – Eine Instance einer laufenden Anwendung, die nur dem Kernteam zur Verfügung steht, das für die Wartung der Anwendung verantwortlich ist. Entwicklungsumgebungen werden verwendet, um Änderungen zu testen, bevor sie in höhere Umgebungen übertragen werden. Diese Art von Umgebung wird manchmal als Testumgebung bezeichnet.
- **Niedrigere Umgebungen** – Alle Entwicklungsumgebungen für eine Anwendung, z. B. solche, die für erste Builds und Tests verwendet wurden.
- **Produktionsumgebung** – Eine Instance einer laufenden Anwendung, auf die Endbenutzer zugreifen können. In einer CI/CD-Pipeline ist die Produktionsumgebung die letzte Bereitstellungsumgebung.
- **Höhere Umgebungen** – Alle Umgebungen, auf die auch andere Benutzer als das Kernentwicklungsteam zugreifen können. Dies kann eine Produktionsumgebung, Vorproduktionsumgebungen und Umgebungen für Benutzerakzeptanztests umfassen.

Epics

In der agilen Methodik sind dies funktionale Kategorien, die Ihnen helfen, Ihre Arbeit zu organisieren und zu priorisieren. Epics bieten eine allgemeine Beschreibung der Anforderungen und Implementierungsaufgaben. Zu den Sicherheitsthemen AWS von CAF gehören beispielsweise Identitäts- und Zugriffsmanagement, Detektivkontrollen, Infrastruktursicherheit, Datenschutz und Reaktion auf Vorfälle. Weitere Informationen zu Epics in der AWS - Migrationsstrategie finden Sie im [Leitfaden zur Programm-Implementierung](#).

ERP

Siehe [Enterprise Resource Planning](#).

Explorative Datenanalyse (EDA)

Der Prozess der Analyse eines Datensatzes, um seine Hauptmerkmale zu verstehen. Sie sammeln oder aggregieren Daten und führen dann erste Untersuchungen durch, um Muster zu

finden, Anomalien zu erkennen und Annahmen zu überprüfen. EDA wird durchgeführt, indem zusammenfassende Statistiken berechnet und Datenvisualisierungen erstellt werden.

F

Faktentabelle

Die zentrale Tabelle in einem [Sternschema](#). Sie speichert quantitative Daten über den Geschäftsbetrieb. In der Regel enthält eine Faktentabelle zwei Arten von Spalten: Spalten, die Kennzahlen enthalten, und Spalten, die einen Fremdschlüssel für eine Dimensionstabelle enthalten.

schnell scheitern

Eine Philosophie, die häufige und inkrementelle Tests verwendet, um den Entwicklungslebenszyklus zu verkürzen. Dies ist ein wichtiger Bestandteil eines agilen Ansatzes.

Grenze zur Fehlerisolierung

Dabei handelt es sich um eine Grenze AWS Cloud, z. B. eine Availability Zone AWS-Region, eine Steuerungsebene oder eine Datenebene, die die Auswirkungen eines Fehlers begrenzt und die Widerstandsfähigkeit von Workloads verbessert. Weitere Informationen finden Sie unter [Grenzen zur AWS Fehlerisolierung](#).

Feature-Zweig

Siehe [Zweig](#).

Features

Die Eingabedaten, die Sie verwenden, um eine Vorhersage zu treffen. In einem Fertigungskontext könnten Feature beispielsweise Bilder sein, die regelmäßig von der Fertigungslinie aus aufgenommen werden.

Bedeutung der Feature

Wie wichtig ein Feature für die Vorhersagen eines Modells ist. Dies wird in der Regel als numerischer Wert ausgedrückt, der mit verschiedenen Techniken wie Shapley Additive Explanations (SHAP) und integrierten Gradienten berechnet werden kann. Weitere Informationen finden Sie unter [Interpretierbarkeit von Modellen für maschinelles Lernen mit:AWS](#).

Featuretransformation

Daten für den ML-Prozess optimieren, einschließlich der Anreicherung von Daten mit zusätzlichen Quellen, der Skalierung von Werten oder der Extraktion mehrerer Informationssätze aus einem einzigen Datenfeld. Das ermöglicht dem ML-Modell, von den Daten profitieren. Wenn Sie beispielsweise das Datum „27.05.2021 00:15:37“ in „2021“, „Mai“, „Donnerstag“ und „15“ aufschlüsseln, können Sie dem Lernalgorithmus helfen, nuancierte Muster zu erlernen, die mit verschiedenen Datenkomponenten verknüpft sind.

FGAC

Weitere Informationen finden Sie unter [detaillierter Zugriffskontrolle](#).

Feinkörnige Zugriffskontrolle (FGAC)

Die Verwendung mehrerer Bedingungen, um eine Zugriffsanfrage zuzulassen oder abzulehnen.

Flash-Cut-Migration

Eine Datenbankmigrationsmethode, bei der eine kontinuierliche Datenreplikation durch [Erfassung von Änderungsdaten](#) verwendet wird, um Daten in kürzester Zeit zu migrieren, anstatt einen schrittweisen Ansatz zu verwenden. Ziel ist es, Ausfallzeiten auf ein Minimum zu beschränken.

G

Geoblocking

Siehe [geografische Einschränkungen](#).

Geografische Einschränkungen (Geoblocking)

Bei Amazon eine Option CloudFront, um zu verhindern, dass Benutzer in bestimmten Ländern auf Inhaltsverteilungen zugreifen. Sie können eine Zulassungsliste oder eine Sperrliste verwenden, um zugelassene und gesperrte Länder anzugeben. Weitere Informationen finden Sie in [der Dokumentation unter Beschränkung der geografischen Verteilung Ihrer Inhalte](#). CloudFront

Gitflow-Workflow

Ein Ansatz, bei dem niedrigere und höhere Umgebungen unterschiedliche Zweige in einem Quellcode-Repository verwenden. Der Gitflow-Workflow gilt als veraltet, und der [Trunk-basierte Workflow](#) ist der moderne, bevorzugte Ansatz.

Greenfield-Strategie

Das Fehlen vorhandener Infrastruktur in einer neuen Umgebung. Bei der Einführung einer Neuausrichtung einer Systemarchitektur können Sie alle neuen Technologien ohne Einschränkung der Kompatibilität mit der vorhandenen Infrastruktur auswählen, auch bekannt als [Brownfield](#). Wenn Sie die bestehende Infrastruktur erweitern, könnten Sie Brownfield- und Greenfield-Strategien mischen.

Integritätsschutz

Eine allgemeine Regel, die dabei hilft, Ressourcen, Richtlinien und die Einhaltung von Vorschriften in allen Organisationseinheiten (OUs) zu regeln. Präventiver Integritätsschutz setzt Richtlinien durch, um die Einhaltung von Standards zu gewährleisten. Sie werden mithilfe von Service-Kontrollrichtlinien und IAM-Berechtigungsgrenzen implementiert. Detektivischer Integritätsschutz erkennt Richtlinienverstöße und Compliance-Probleme und generiert Warnmeldungen zur Abhilfe. Sie werden mithilfe von AWS Config, AWS Security Hub, Amazon GuardDuty AWS Trusted Advisor, Amazon Inspector und benutzerdefinierten AWS Lambda Prüfungen implementiert.

H

HEKTAR

Siehe [Hochverfügbarkeit](#).

Heterogene Datenbankmigration

Migrieren Sie Ihre Quelldatenbank in eine Zieldatenbank, die eine andere Datenbank-Engine verwendet (z. B. Oracle zu Amazon Aurora). Eine heterogene Migration ist in der Regel Teil einer Neuarchitektur, und die Konvertierung des Schemas kann eine komplexe Aufgabe sein. [AWS bietet AWS SCT](#), welches bei Schemakonvertierungen hilft.

hohe Verfügbarkeit (HA)

Die Fähigkeit eines Workloads, im Falle von Herausforderungen oder Katastrophen kontinuierlich und ohne Eingreifen zu arbeiten. HA-Systeme sind so konzipiert, dass sie automatisch ein Failover durchführen, gleichbleibend hohe Leistung bieten und unterschiedliche Lasten und Ausfälle mit minimalen Leistungseinbußen bewältigen.

historische Modernisierung

Ein Ansatz zur Modernisierung und Aufrüstung von Betriebstechnologiesystemen (OT), um den Bedürfnissen der Fertigungsindustrie besser gerecht zu werden. Ein Historian ist eine Art von Datenbank, die verwendet wird, um Daten aus verschiedenen Quellen in einer Fabrik zu sammeln und zu speichern.

Homogene Datenbankmigration

Migrieren Sie Ihre Quelldatenbank zu einer Zieldatenbank, die dieselbe Datenbank-Engine verwendet (z. B. Microsoft SQL Server zu Amazon RDS für SQL Server). Eine homogene Migration ist in der Regel Teil eines Hostwechsels oder eines Plattformwechsels. Sie können native Datenbankserviceprogramme verwenden, um das Schema zu migrieren.

heiße Daten

Daten, auf die häufig zugegriffen wird, z. B. Echtzeitdaten oder aktuelle Transaktionsdaten. Für diese Daten ist in der Regel eine leistungsstarke Speicherebene oder -klasse erforderlich, um schnelle Abfrageantworten zu ermöglichen.

Hotfix

Eine dringende Lösung für ein kritisches Problem in einer Produktionsumgebung. Aufgrund seiner Dringlichkeit wird ein Hotfix normalerweise außerhalb des typischen DevOps Release-Workflows erstellt.

Hypercare-Phase

Unmittelbar nach dem Cutover, der Zeitraum, in dem ein Migrationsteam die migrierten Anwendungen in der Cloud verwaltet und überwacht, um etwaige Probleme zu beheben. In der Regel dauert dieser Zeitraum 1–4 Tage. Am Ende der Hypercare-Phase überträgt das Migrationsteam in der Regel die Verantwortung für die Anwendungen an das Cloud-Betriebsteam.

I

IaC

Sehen Sie sich [Infrastruktur als Code](#) an.

Identitätsbasierte Richtlinie

Eine Richtlinie, die einem oder mehreren IAM-Prinzipalen zugeordnet ist und deren Berechtigungen innerhalb der AWS Cloud Umgebung definiert.

Leerlaufanwendung

Eine Anwendung mit einer durchschnittlichen CPU- und Arbeitsspeicherauslastung zwischen 5 und 20 Prozent über einen Zeitraum von 90 Tagen. In einem Migrationsprojekt ist es üblich, diese Anwendungen außer Betrieb zu nehmen oder sie On-Premises beizubehalten.

IloT

Siehe [Industrielles Internet der Dinge](#).

unveränderliche Infrastruktur

Ein Modell, das eine neue Infrastruktur für Produktionsworkloads bereitstellt, anstatt die bestehende Infrastruktur zu aktualisieren, zu patchen oder zu modifizieren. [Unveränderliche Infrastrukturen sind von Natur aus konsistenter, zuverlässiger und vorhersehbarer als veränderliche Infrastrukturen](#). Weitere Informationen finden Sie in der Best Practice [Deploy using immutable infrastructure](#) im AWS Well-Architected Framework.

Eingehende (ingress) VPC

In einer Architektur AWS mit mehreren Konten ist dies eine VPC, die Netzwerkverbindungen von außerhalb einer Anwendung akzeptiert, überprüft und weiterleitet. Die [AWS -Referenzarchitektur für die Sicherheit](#) empfiehlt, Ihr Netzwerkkonto mit eingehenden und ausgehenden VPCs und Inspektions-VPCs einzurichten, um die bidirektionale Schnittstelle zwischen Ihrer Anwendung und dem Internet zu schützen.

Inkrementelle Migration

Eine Cutover-Strategie, bei der Sie Ihre Anwendung in kleinen Teilen migrieren, anstatt eine einziges vollständiges Cutover durchzuführen. Beispielsweise könnten Sie zunächst nur einige Microservices oder Benutzer auf das neue System umstellen. Nachdem Sie sich vergewissert haben, dass alles ordnungsgemäß funktioniert, können Sie weitere Microservices oder Benutzer schrittweise verschieben, bis Sie Ihr Legacy-System außer Betrieb nehmen können. Diese Strategie reduziert die mit großen Migrationen verbundenen Risiken.

Industrie 4.0

Ein Begriff, der 2016 von [Klaus Schwab](#) eingeführt wurde und sich auf die Modernisierung von Fertigungsprozessen durch Fortschritte in den Bereichen Konnektivität, Echtzeitdaten, Automatisierung, Analytik und KI/ML bezieht.

Infrastruktur

Alle Ressourcen und Komponenten, die in der Umgebung einer Anwendung enthalten sind.

Infrastructure as Code (IaC)

Der Prozess der Bereitstellung und Verwaltung der Infrastruktur einer Anwendung mithilfe einer Reihe von Konfigurationsdateien. IaC soll Ihnen helfen, das Infrastrukturmanagement zu zentralisieren, Ressourcen zu standardisieren und schnell zu skalieren, sodass neue Umgebungen wiederholbar, zuverlässig und konsistent sind.

Industrielles Internet der Dinge (IIoT)

Einsatz von mit dem Internet verbundenen Sensoren und Geräten in Industriesektoren wie Fertigung, Energie, Automobilindustrie, Gesundheitswesen, Biowissenschaften und Landwirtschaft. Mehr Informationen finden Sie unter [Aufbau einer digitalen Transformationsstrategie für das industrielle Internet der Dinge \(IIoT\)](#).

Inspektions-VPC

In einer Architektur AWS mit mehreren Konten eine zentralisierte VPC, die Inspektionen des Netzwerkverkehrs zwischen VPCs (in derselben oder unterschiedlichen AWS-Regionen), dem Internet und lokalen Netzwerken verwaltet. Die [AWS -Referenzarchitektur für die Sicherheit](#) empfiehlt, Ihr Netzwerkkonto mit eingehenden und ausgehenden VPCs und Inspektions-VPCs einzurichten, um die bidirektionale Schnittstelle zwischen Ihrer Anwendung und dem Internet zu schützen.

Internet of Things (IoT)

Das Netzwerk verbundener physischer Objekte mit eingebetteten Sensoren oder Prozessoren, das über das Internet oder über ein lokales Kommunikationsnetzwerk mit anderen Geräten und Systemen kommuniziert. Weitere Informationen finden Sie unter [Was ist IoT?](#)

Interpretierbarkeit

Ein Merkmal eines Modells für Machine Learning, das beschreibt, inwieweit ein Mensch verstehen kann, wie die Vorhersagen des Modells von seinen Eingaben abhängen. Weitere Informationen finden Sie unter [Interpretierbarkeit von Modellen für Machine Learning mit AWS](#).

IoT

[Siehe Internet der Dinge.](#)

IT information library (ITIL, IT-Informationsbibliothek)

Eine Reihe von bewährten Methoden für die Bereitstellung von IT-Services und die Abstimmung dieser Services auf die Geschäftsanforderungen. ITIL bietet die Grundlage für ITSM.

T service management (ITSM, IT-Servicemanagement)

Aktivitäten im Zusammenhang mit der Gestaltung, Implementierung, Verwaltung und Unterstützung von IT-Services für eine Organisation. Informationen zur Integration von Cloud-Vorgängen mit ITSM-Tools finden Sie im [Leitfaden zur Betriebsintegration](#).

BIS

Weitere Informationen finden Sie in der [IT-Informationsbibliothek](#).

ITSM

Siehe [IT-Servicemanagement](#).

L

Labelbasierte Zugangskontrolle (LBAC)

Eine Implementierung der Mandatory Access Control (MAC), bei der den Benutzern und den Daten selbst jeweils explizit ein Sicherheitslabelwert zugewiesen wird. Die Schnittmenge zwischen der Benutzersicherheitsbeschriftung und der Datensicherheitsbeschriftung bestimmt, welche Zeilen und Spalten für den Benutzer sichtbar sind.

Landing Zone

Eine landing zone ist eine gut strukturierte AWS Umgebung mit mehreren Konten, die skalierbar und sicher ist. Dies ist ein Ausgangspunkt, von dem aus Ihre Organisationen Workloads und Anwendungen schnell und mit Vertrauen in ihre Sicherheits- und Infrastrukturmgebung starten und bereitstellen können. Weitere Informationen zu Landing Zones finden Sie unter [Einrichtung einer sicheren und skalierbaren AWS -Umgebung mit mehreren Konten](#).

Große Migration

Eine Migration von 300 oder mehr Servern.

SCHWARZ

Weitere Informationen finden Sie unter [Label-basierte Zugriffskontrolle](#).

Geringste Berechtigung

Die bewährte Sicherheitsmethode, bei der nur die für die Durchführung einer Aufgabe erforderlichen Mindestberechtigungen erteilt werden. Weitere Informationen finden Sie unter [Geringste Berechtigungen anwenden](#) in der IAM-Dokumentation.

Lift and Shift

Siehe [7 Rs](#).

Little-Endian-System

Ein System, welches das niedrigwertigste Byte zuerst speichert. Siehe auch [Endianness](#).

Niedrigere Umgebungen

[Siehe Umwelt](#).

M

Machine Learning (ML)

Eine Art künstlicher Intelligenz, die Algorithmen und Techniken zur Mustererkennung und zum Lernen verwendet. ML analysiert aufgezeichnete Daten, wie z. B. Daten aus dem Internet der Dinge (IoT), und lernt daraus, um ein statistisches Modell auf der Grundlage von Mustern zu erstellen. Weitere Informationen finden Sie unter [Machine Learning](#).

Hauptzweig

Siehe [Filiale](#).

Malware

Software, die entwickelt wurde, um die Computersicherheit oder den Datenschutz zu gefährden. Malware kann Computersysteme stören, vertrauliche Informationen durchsickern lassen oder sich unbefugten Zugriff verschaffen. Beispiele für Malware sind Viren, Würmer, Ransomware, Trojaner, Spyware und Keylogger.

verwaltete Dienste

AWS-Services für die die Infrastrukturebene, das Betriebssystem und die Plattformen AWS betrieben werden, und Sie greifen auf die Endgeräte zu, um Daten zu speichern und abzurufen. Amazon Simple Storage Service (Amazon S3) und Amazon DynamoDB sind Beispiele für Managed Services. Diese werden auch als abstrakte Dienste bezeichnet.

Manufacturing Execution System (MES)

Ein Softwaresystem zur Nachverfolgung, Überwachung, Dokumentation und Steuerung von Produktionsprozessen, bei denen Rohstoffe in der Fertigung zu fertigen Produkten umgewandelt werden.

MAP

Siehe [Migration Acceleration Program](#).

Mechanismus

Ein vollständiger Prozess, bei dem Sie ein Tool erstellen, die Akzeptanz des Tools vorantreiben und anschließend die Ergebnisse überprüfen, um Anpassungen vorzunehmen. Ein Mechanismus ist ein Zyklus, der sich im Laufe seiner Tätigkeit selbst verstärkt und verbessert. Weitere Informationen finden Sie unter [Aufbau von Mechanismen](#) im AWS Well-Architected Framework.

Mitgliedskonto

Alle AWS-Konten außer dem Verwaltungskonto, die Teil einer Organisation sind. AWS Organizations Ein Konto kann jeweils nur einer Organisation angehören.

DURCHEINANDER

Siehe [Manufacturing Execution System](#).

Message Queuing-Telemetrietransport (MQTT)

[Ein leichtes machine-to-machine \(M2M\) -Kommunikationsprotokoll, das auf dem Publish/Subscribe-Muster für IoT-Geräte mit beschränkten Ressourcen basiert.](#)

Microservice

Ein kleiner, unabhängiger Service, der über klar definierte APIs kommuniziert und in der Regel kleinen, eigenständigen Teams gehört. Ein Versicherungssystem kann beispielsweise Microservices beinhalten, die Geschäftsfunktionen wie Vertrieb oder Marketing oder Subdomains wie Einkauf, Schadenersatz oder Analytik zugeordnet sind. Zu den Vorteilen von Microservices gehören Agilität, flexible Skalierung, einfache Bereitstellung, wiederverwendbarer Code und Ausfallsicherheit. [Weitere Informationen finden Sie unter Integration von Microservices mithilfe serverloser Dienste. AWS](#)

Microservices-Architekturen

Ein Ansatz zur Erstellung einer Anwendung mit unabhängigen Komponenten, die jeden Anwendungsprozess als Microservice ausführen. Diese Microservices kommunizieren über eine klar definierte Schnittstelle mithilfe einfacher APIs. Jeder Microservice in dieser Architektur kann aktualisiert, bereitgestellt und skaliert werden, um den Bedarf an bestimmten Funktionen einer Anwendung zu decken. Weitere Informationen finden Sie unter [Implementierung von Microservices](#) auf AWS

Migration Acceleration Program (MAP)

Ein AWS Programm, das Beratung, Unterstützung, Schulungen und Services bietet, um Unternehmen dabei zu unterstützen, eine solide betriebliche Grundlage für die Umstellung auf die Cloud zu schaffen und die anfänglichen Kosten von Migrationen auszugleichen. MAP umfasst eine Migrationsmethode für die methodische Durchführung von Legacy-Migrationen sowie eine Reihe von Tools zur Automatisierung und Beschleunigung gängiger Migrationsszenarien.

Migration in großem Maßstab

Der Prozess, bei dem der Großteil des Anwendungsportfolios in Wellen in die Cloud verlagert wird, wobei in jeder Welle mehr Anwendungen schneller migriert werden. In dieser Phase werden die bewährten Verfahren und Erkenntnisse aus den früheren Phasen zur Implementierung einer Migrationsfabrik von Teams, Tools und Prozessen zur Optimierung der Migration von Workloads durch Automatisierung und agile Bereitstellung verwendet. Dies ist die dritte Phase der [AWS - Migrationsstrategie](#).

Migrationsfabrik

Funktionsübergreifende Teams, die die Migration von Workloads durch automatisierte, agile Ansätze optimieren. Zu den Teams in der Migrationsabteilung gehören in der Regel Betriebsabläufe, Geschäftsanalysten und Eigentümer, Migrationsingenieure, Entwickler und DevOps Experten, die in Sprints arbeiten. Zwischen 20 und 50 Prozent eines Unternehmensanwendungsportfolios bestehen aus sich wiederholenden Mustern, die durch einen Fabrik-Ansatz optimiert werden können. Weitere Informationen finden Sie in [Diskussion über Migrationsfabriken](#) und den [Leitfaden zur Cloud-Migration-Fabrik](#) in diesem Inhaltssatz.

Migrationsmetadaten

Die Informationen über die Anwendung und den Server, die für den Abschluss der Migration benötigt werden. Für jedes Migrationsmuster ist ein anderer Satz von Migrationsmetadaten erforderlich. Beispiele für Migrationsmetadaten sind das Zielsubnetz, die Sicherheitsgruppe und AWS das Konto.

Migrationsmuster

Eine wiederholbare Migrationsaufgabe, in der die Migrationsstrategie, das Migrationsziel und die verwendete Migrationsanwendung oder der verwendete Migrationsservice detailliert beschrieben werden. Beispiel: Rehost-Migration zu Amazon EC2 mit AWS Application Migration Service.

Migration Portfolio Assessment (MPA)

Ein Online-Tool, das Informationen zur Validierung des Geschäftsszenarios für die Migration auf das bereitstellt. AWS Cloud MPA bietet eine detaillierte Portfoliobewertung (richtige Servergröße, Preisgestaltung, Gesamtbetriebskostenanalyse, Migrationskostenanalyse) sowie Migrationsplanung (Anwendungsdatenanalyse und Datenerfassung, Anwendungsgruppierung, Migrationspriorisierung und Wellenplanung). Das [MPA-Tool](#) (Anmeldung erforderlich) steht allen AWS Beratern und APN-Partnerberatern kostenlos zur Verfügung.

Migration Readiness Assessment (MRA)

Der Prozess, bei dem mithilfe des AWS CAF Erkenntnisse über den Cloud-Bereitschaftsstatus eines Unternehmens gewonnen, Stärken und Schwächen identifiziert und ein Aktionsplan zur Schließung festgestellter Lücken erstellt wird. Weitere Informationen finden Sie im [Benutzerhandbuch für Migration Readiness](#). MRA ist die erste Phase der [AWS - Migrationsstrategie](#).

Migrationsstrategie

Der Ansatz, der verwendet wurde, um einen Workload auf den AWS Cloud zu migrieren. Weitere Informationen finden Sie im Eintrag [7 Rs](#) in diesem Glossar und unter [Mobilisieren Sie Ihr Unternehmen, um umfangreiche Migrationen zu beschleunigen](#).

ML

[Siehe maschinelles Lernen.](#)

Modernisierung

Umwandlung einer veralteten (veralteten oder monolithischen) Anwendung und ihrer Infrastruktur in ein agiles, elastisches und hochverfügbares System in der Cloud, um Kosten zu senken, die Effizienz zu steigern und Innovationen zu nutzen. Weitere Informationen finden Sie unter [Strategie zur Modernisierung von Anwendungen in der AWS Cloud](#).

Bewertung der Modernisierungsfähigkeit

Eine Bewertung, anhand derer festgestellt werden kann, ob die Anwendungen einer Organisation für die Modernisierung bereit sind, Vorteile, Risiken und Abhängigkeiten identifiziert und ermittelt wird, wie gut die Organisation den zukünftigen Status dieser Anwendungen unterstützen kann. Das Ergebnis der Bewertung ist eine Vorlage der Zielarchitektur, eine Roadmap, in der die Entwicklungsphasen und Meilensteine des Modernisierungsprozesses detailliert beschrieben werden, sowie ein Aktionsplan zur Behebung festgestellter Lücken. Weitere Informationen finden Sie unter [Evaluierung der Modernisierungsbereitschaft von Anwendungen in der AWS Cloud](#).

Monolithische Anwendungen (Monolithen)

Anwendungen, die als ein einziger Service mit eng gekoppelten Prozessen ausgeführt werden. Monolithische Anwendungen haben verschiedene Nachteile. Wenn ein Anwendungs-Feature stark nachgefragt wird, muss die gesamte Architektur skaliert werden. Das Hinzufügen oder Verbessern der Feature einer monolithischen Anwendung wird ebenfalls komplexer, wenn die Codebasis wächst. Um diese Probleme zu beheben, können Sie eine Microservices-Architektur verwenden. Weitere Informationen finden Sie unter [Zerlegen von Monolithen in Microservices](#).

MPA

Siehe [Bewertung des Migrationsportfolios](#).

MQTT

Siehe [Message Queuing-Telemetrietransport](#).

Mehrklassen-Klassifizierung

Ein Prozess, der dabei hilft, Vorhersagen für mehrere Klassen zu generieren (wobei eines von mehr als zwei Ergebnissen vorhergesagt wird). Ein ML-Modell könnte beispielsweise fragen: „Ist dieses Produkt ein Buch, ein Auto oder ein Telefon?“ oder „Welche Kategorie von Produkten ist für diesen Kunden am interessantesten?“

veränderbare Infrastruktur

Ein Modell, das die bestehende Infrastruktur für Produktionsworkloads aktualisiert und modifiziert. Für eine verbesserte Konsistenz, Zuverlässigkeit und Vorhersagbarkeit empfiehlt das AWS Well-Architected Framework die Verwendung einer [unveränderlichen Infrastruktur](#) als bewährte Methode.

O

OAC

[Weitere Informationen finden Sie unter Origin Access Control](#).

OAI

Siehe [Zugriffsidentität von Origin](#).

COM

Siehe [organisatorisches Change-Management](#).

Offline-Migration

Eine Migrationsmethode, bei der der Quell-Workload während des Migrationsprozesses heruntergefahren wird. Diese Methode ist mit längeren Ausfallzeiten verbunden und wird in der Regel für kleine, unkritische Workloads verwendet.

OI

Siehe [Betriebsintegration](#).

OLA

Siehe Vereinbarung auf [operativer Ebene](#).

Online-Migration

Eine Migrationsmethode, bei der der Quell-Workload auf das Zielsystem kopiert wird, ohne offline genommen zu werden. Anwendungen, die mit dem Workload verbunden sind, können während der Migration weiterhin funktionieren. Diese Methode beinhaltet keine bis minimale Ausfallzeit und wird in der Regel für kritische Produktionsworkloads verwendet.

OPC-UA

Siehe [Open Process Communications — Unified](#) Architecture.

Offene Prozesskommunikation — Einheitliche Architektur (OPC-UA)

Ein machine-to-machine (M2M) -Kommunikationsprotokoll für die industrielle Automatisierung. OPC-UA bietet einen Interoperabilitätsstandard mit Datenverschlüsselungs-, Authentifizierungs- und Autorisierungsschemata.

Vereinbarung auf Betriebsebene (OLA)

Eine Vereinbarung, in der klargelegt wird, welche funktionalen IT-Gruppen sich gegenseitig versprechen zu liefern, um ein Service Level Agreement (SLA) zu unterstützen.

Überprüfung der Betriebsbereitschaft (ORR)

Eine Checkliste mit Fragen und zugehörigen bewährten Methoden, die Ihnen helfen, Vorfälle und mögliche Ausfälle zu verstehen, zu bewerten, zu verhindern oder deren Umfang zu reduzieren. Weitere Informationen finden Sie unter [Operational Readiness Reviews \(ORR\)](#) im AWS Well-Architected Framework.

Betriebstechnologie (OT)

Hardware- und Softwaresysteme, die mit der physischen Umgebung zusammenarbeiten, um industrielle Abläufe, Ausrüstung und Infrastruktur zu steuern. In der Fertigung ist die Integration

von OT- und Informationstechnologie (IT) -Systemen ein zentraler Schwerpunkt der [Industrie 4.0-Transformationen](#).

Betriebsintegration (OI)

Der Prozess der Modernisierung von Abläufen in der Cloud, der Bereitschaftsplanung, Automatisierung und Integration umfasst. Weitere Informationen finden Sie im [Leitfaden zur Betriebsintegration](#).

Organisationspfad

Ein Pfad, der von erstellt wird und in AWS CloudTrail dem alle Ereignisse für alle AWS-Konten in einer Organisation protokolliert werden. AWS Organizations Diese Spur wird in jedem AWS-Konto , der Teil der Organisation ist, erstellt und verfolgt die Aktivität in jedem Konto. Weitere Informationen finden Sie in der CloudTrail Dokumentation unter [Erstellen eines Pfads für eine Organisation](#).

Organisatorisches Veränderungsmanagement (OCM)

Ein Framework für das Management wichtiger, disruptiver Geschäftstransformationen aus Sicht der Mitarbeiter, der Kultur und der Führung. OCM hilft Organisationen dabei, sich auf neue Systeme und Strategien vorzubereiten und auf diese umzustellen, indem es die Akzeptanz von Veränderungen beschleunigt, Übergangsprobleme angeht und kulturelle und organisatorische Veränderungen vorantreibt. In der AWS Migrationsstrategie wird dieses Framework aufgrund der Geschwindigkeit des Wandels, der bei Projekten zur Cloud-Einführung erforderlich ist, als Mitarbeiterbeschleunigung bezeichnet. Weitere Informationen finden Sie im [OCM-Handbuch](#).

Ursprungszugriffskontrolle (OAC)

In CloudFront, eine erweiterte Option zur Zugriffsbeschränkung, um Ihre Amazon Simple Storage Service (Amazon S3) -Inhalte zu sichern. OAC unterstützt alle S3-Buckets insgesamt AWS-Regionen, serverseitige Verschlüsselung mit AWS KMS (SSE-KMS) sowie dynamische PUT und DELETE Anfragen an den S3-Bucket.

Ursprungszugriffsidentität (OAI)

In CloudFront, eine Option zur Zugriffsbeschränkung, um Ihre Amazon S3 S3-Inhalte zu sichern. Wenn Sie OAI verwenden, CloudFront erstellt es einen Principal, mit dem sich Amazon S3 authentifizieren kann. Authentifizierte Principals können nur über eine bestimmte Distribution auf Inhalte in einem S3-Bucket zugreifen. CloudFront Siehe auch [OAC](#), das eine detailliertere und verbesserte Zugriffskontrolle bietet.

ODER

Siehe [Überprüfung der Betriebsbereitschaft](#).

NICHT

Siehe [Betriebstechnologie](#).

Ausgehende (egress) VPC

In einer Architektur AWS mit mehreren Konten eine VPC, die Netzwerkverbindungen verarbeitet, die von einer Anwendung aus initiiert werden. Die [AWS -Referenzarchitektur für die Sicherheit](#) empfiehlt, Ihr Netzwerkkonto mit eingehenden und ausgehenden VPCs und Inspektions-VPCs einzurichten, um die bidirektionale Schnittstelle zwischen Ihrer Anwendung und dem Internet zu schützen.

P

Berechtigungsgrenze

Eine IAM-Verwaltungsrichtlinie, die den IAM-Prinzipalen zugeordnet ist, um die maximalen Berechtigungen festzulegen, die der Benutzer oder die Rolle haben kann. Weitere Informationen finden Sie unter [Berechtigungsgrenzen](#) für IAM-Entitäts in der IAM-Dokumentation.

persönlich identifizierbare Informationen (PII)

Informationen, die, wenn sie direkt betrachtet oder mit anderen verwandten Daten kombiniert werden, verwendet werden können, um vernünftige Rückschlüsse auf die Identität einer Person zu ziehen. Beispiele für personenbezogene Daten sind Namen, Adressen und Kontaktinformationen.

Personenbezogene Daten

Siehe [persönlich identifizierbare Informationen](#).

Playbook

Eine Reihe vordefinierter Schritte, die die mit Migrationen verbundenen Aufgaben erfassen, z. B. die Bereitstellung zentraler Betriebsfunktionen in der Cloud. Ein Playbook kann die Form von Skripten, automatisierten Runbooks oder einer Zusammenfassung der Prozesse oder Schritte annehmen, die für den Betrieb Ihrer modernisierten Umgebung erforderlich sind.

PLC

Siehe [programmierbare Logiksteuerung](#).

PLM

Siehe [Produktlebenszyklusmanagement](#).

policy

Ein Objekt, das Berechtigungen definieren (siehe [identitätsbasierte Richtlinie](#)), Zugriffsbedingungen spezifizieren (siehe [ressourcenbasierte Richtlinie](#)) oder die maximalen Berechtigungen für alle Konten in einer Organisation definieren kann AWS Organizations (siehe [Dienststeuerungsrichtlinie](#)).

Polyglotte Beharrlichkeit

Unabhängige Auswahl der Datenspeichertechnologie eines Microservices auf der Grundlage von Datenzugriffsmustern und anderen Anforderungen. Wenn Ihre Microservices über dieselbe Datenspeichertechnologie verfügen, kann dies zu Implementierungsproblemen oder zu Leistungseinbußen führen. Microservices lassen sich leichter implementieren und erzielen eine bessere Leistung und Skalierbarkeit, wenn sie den Datenspeicher verwenden, der ihren Anforderungen am besten entspricht. Weitere Informationen finden Sie unter [Datenpersistenz in Microservices aktivieren](#).

Portfoliobewertung

Ein Prozess, bei dem das Anwendungsportfolio ermittelt, analysiert und priorisiert wird, um die Migration zu planen. Weitere Informationen finden Sie in [Bewerten der Migrationsbereitschaft](#).

predicate

Eine Abfragebedingung, die `true` oder zurückgibt `false`, was üblicherweise in einer Klausel vorkommt. WHERE

Prädikat Pushdown

Eine Technik zur Optimierung von Datenbankabfragen, bei der die Daten in der Abfrage vor der Übertragung gefiltert werden. Dadurch wird die Datenmenge reduziert, die aus der relationalen Datenbank abgerufen und verarbeitet werden muss, und die Abfrageleistung wird verbessert.

Präventive Kontrolle

Eine Sicherheitskontrolle, die verhindern soll, dass ein Ereignis eintritt. Diese Kontrollen stellen eine erste Verteidigungslinie dar, um unbefugten Zugriff oder unerwünschte Änderungen an Ihrem Netzwerk zu verhindern. Weitere Informationen finden Sie unter [Präventive Kontrolle](#) in Implementierung von Sicherheitskontrollen in AWS.

Prinzipal

Eine Entität AWS, die Aktionen ausführen und auf Ressourcen zugreifen kann. Bei dieser Entität handelt es sich in der Regel um einen Root-Benutzer für eine AWS-Konto, eine IAM-Rolle oder einen Benutzer. Weitere Informationen finden Sie unter Prinzipal in [Rollenbegriffe und -konzepte](#) in der IAM-Dokumentation.

Datenschutz durch Design

Ein Ansatz in der Systemtechnik, der den Datenschutz während des gesamten Engineering-Prozesses berücksichtigt.

Privat gehostete Zonen

Ein Container, der Informationen darüber enthält, wie Amazon Route 53 auf DNS-Abfragen für eine Domain und ihre Subdomains innerhalb einer oder mehrerer VPCs reagieren soll. Weitere Informationen finden Sie unter [Arbeiten mit privat gehosteten Zonen](#) in der Route-53-Dokumentation.

proaktive Steuerung

Eine [Sicherheitskontrolle](#), die den Einsatz nicht richtlinienkonformer Ressourcen verhindern soll. Mit diesen Steuerelementen werden Ressourcen gescannt, bevor sie bereitgestellt werden. Wenn die Ressource nicht mit der Steuerung konform ist, wird sie nicht bereitgestellt. Weitere Informationen finden Sie im [Referenzhandbuch zu Kontrollen](#) in der AWS Control Tower Dokumentation und unter [Proaktive Kontrollen](#) unter Implementierung von Sicherheitskontrollen am AWS.

Produktlebenszyklusmanagement (PLM)

Das Management von Daten und Prozessen für ein Produkt während seines gesamten Lebenszyklus, vom Design, der Entwicklung und Markteinführung über Wachstum und Reife bis hin zur Markteinführung und Markteinführung.

Produktionsumgebung

Siehe [Umgebung](#).

Speicherprogrammierbare Steuerung (SPS)

In der Fertigung ein äußerst zuverlässiger, anpassungsfähiger Computer, der Maschinen überwacht und Fertigungsprozesse automatisiert.

Pseudonymisierung

Der Prozess, bei dem persönliche Identifikatoren in einem Datensatz durch Platzhalterwerte ersetzt werden. Pseudonymisierung kann zum Schutz der Privatsphäre beitragen.

Pseudonymisierte Daten gelten weiterhin als personenbezogene Daten.

veröffentlichen/abonnieren (pub/sub)

Ein Muster, das asynchrone Kommunikation zwischen Microservices ermöglicht, um die Skalierbarkeit und Reaktionsfähigkeit zu verbessern. In einem auf Microservices basierenden [MES](#) kann ein Microservice beispielsweise Ereignismeldungen in einem Kanal veröffentlichen, den andere Microservices abonnieren können. Das System kann neue Microservices hinzufügen, ohne den Veröffentlichungsservice zu ändern.

Q

Abfrageplan

Eine Reihe von Schritten, wie Anweisungen, die für den Zugriff auf die Daten in einem relationalen SQL-Datenbanksystem verwendet werden.

Abfrageplanregression

Wenn ein Datenbankserviceoptimierer einen weniger optimalen Plan wählt als vor einer bestimmten Änderung der Datenbankumgebung. Dies kann durch Änderungen an Statistiken, Beschränkungen, Umgebungseinstellungen, Abfrageparameter-Bindungen und Aktualisierungen der Datenbank-Engine verursacht werden.

R

RACI-Matrix

Siehe [verantwortlich, rechenschaftspflichtig, konsultiert, informiert \(RACI\)](#).

Ransomware

Eine bösartige Software, die entwickelt wurde, um den Zugriff auf ein Computersystem oder Daten zu blockieren, bis eine Zahlung erfolgt ist.

RASCI-Matrix

Siehe [verantwortlich, rechenschaftspflichtig, konsultiert, informiert \(RACI\)](#).

RCAC

Siehe [Zugriffskontrolle für Zeilen und Spalten](#).

Read Replica

Eine Kopie einer Datenbank, die nur für Lesezwecke verwendet wird. Sie können Abfragen an das Lesereplikat weiterleiten, um die Belastung auf Ihrer Primärdatenbank zu reduzieren.

neu strukturieren

Siehe [7 Rs](#).

Recovery Point Objective (RPO)

Die maximal zulässige Zeitspanne seit dem letzten Datenwiederherstellungspunkt. Dies bestimmt, was als akzeptabler Datenverlust zwischen dem letzten Wiederherstellungspunkt und der Betriebsunterbrechung angesehen wird.

Wiederherstellungszeitziel (RTO)

Die maximal zulässige Verzögerung zwischen der Betriebsunterbrechung und der Wiederherstellung des Dienstes.

Refaktorisierung

Siehe [7 Rs](#).

Region

Eine Sammlung von AWS Ressourcen in einem geografischen Gebiet. Jeder AWS-Region ist isoliert und unabhängig von den anderen, um Fehlertoleranz, Stabilität und Belastbarkeit zu gewährleisten. Weitere Informationen finden [Sie unter Geben Sie an, was AWS-Regionen Ihr Konto verwenden kann](#).

Regression

Eine ML-Technik, die einen numerischen Wert vorhersagt. Zum Beispiel, um das Problem „Zu welchem Preis wird dieses Haus verkauft werden?“ zu lösen Ein ML-Modell könnte ein lineares Regressionsmodell verwenden, um den Verkaufspreis eines Hauses auf der Grundlage bekannter Fakten über das Haus (z. B. die Quadratmeterzahl) vorherzusagen.

rehosten

Siehe [7 Rs](#).

Veröffentlichung

In einem Bereitstellungsprozess der Akt der Förderung von Änderungen an einer Produktionsumgebung.

umziehen

Siehe [7 Rs.](#)

neue Plattform

Siehe [7 Rs.](#)

Rückkauf

Siehe [7 Rs.](#)

Ausfallsicherheit

Die Fähigkeit einer Anwendung, Störungen zu widerstehen oder sich von ihnen zu erholen. [Hochverfügbarkeit](#) und [Notfallwiederherstellung](#) sind häufig Überlegungen bei der Planung der Ausfallsicherheit in der. AWS Cloud Weitere Informationen finden Sie unter [AWS Cloud Resilienz](#).

Ressourcenbasierte Richtlinie

Eine mit einer Ressource verknüpfte Richtlinie, z. B. ein Amazon-S3-Bucket, ein Endpunkt oder ein Verschlüsselungsschlüssel. Diese Art von Richtlinie legt fest, welchen Prinzipalen der Zugriff gewährt wird, welche Aktionen unterstützt werden und welche anderen Bedingungen erfüllt sein müssen.

RACI-Matrix (verantwortlich, rechenschaftspflichtig, konsultiert, informiert)

Eine Matrix, die die Rollen und Verantwortlichkeiten aller an Migrationsaktivitäten und Cloud-Operationen beteiligten Parteien definiert. Der Matrixname leitet sich von den in der Matrix definierten Zuständigkeitstypen ab: verantwortlich (R), rechenschaftspflichtig (A), konsultiert (C) und informiert (I). Der Unterstützungstyp (S) ist optional. Wenn Sie Unterstützung einbeziehen, wird die Matrix als RASCI-Matrix bezeichnet, und wenn Sie sie ausschließen, wird sie als RACI-Matrix bezeichnet.

Reaktive Kontrolle

Eine Sicherheitskontrolle, die darauf ausgelegt ist, die Behebung unerwünschter Ereignisse oder Abweichungen von Ihren Sicherheitsstandards voranzutreiben. Weitere Informationen finden Sie unter [Reaktive Kontrolle](#) in Implementieren von Sicherheitskontrollen in AWS.

Beibehaltung

Siehe [7 Rs](#).

zurückziehen

Siehe [7 Rs](#).

Drehung

Der Vorgang, bei dem ein [Geheimnis](#) regelmäßig aktualisiert wird, um es einem Angreifer zu erschweren, auf die Anmeldeinformationen zuzugreifen.

Zugriffskontrolle für Zeilen und Spalten (RCAC)

Die Verwendung einfacher, flexibler SQL-Ausdrücke mit definierten Zugriffsregeln. RCAC besteht aus Zeilenberechtigungen und Spaltenmasken.

RPO

Siehe [Recovery Point Objective](#).

RTO

Siehe [Ziel der Wiederherstellungszeit](#).

Runbook

Eine Reihe manueller oder automatisierter Verfahren, die zur Ausführung einer bestimmten Aufgabe erforderlich sind. Diese sind in der Regel darauf ausgelegt, sich wiederholende Operationen oder Verfahren mit hohen Fehlerquoten zu rationalisieren.

S

SAML 2.0

Ein offener Standard, den viele Identitätsanbieter (IdPs) verwenden. Diese Funktion ermöglicht föderiertes Single Sign-On (SSO), sodass sich Benutzer bei den API-Vorgängen anmelden AWS Management Console oder die AWS API-Operationen aufrufen können, ohne dass Sie einen Benutzer in IAM für alle in Ihrer Organisation erstellen müssen. Weitere Informationen zum SAML-2.0.-basierten Verbund finden Sie unter [Über den SAML-2.0-basierten Verbund](#) in der IAM-Dokumentation.

SCADA

Siehe [Aufsichtskontrolle und Datenerfassung](#).

SCP

Siehe [Richtlinie zur Dienstkontrolle](#).

Secret

Interne AWS Secrets Manager, vertrauliche oder eingeschränkte Informationen, wie z. B. ein Passwort oder Benutzeranmeldeinformationen, die Sie in verschlüsselter Form speichern. Es besteht aus dem geheimen Wert und seinen Metadaten. Der geheime Wert kann binär, eine einzelne Zeichenfolge oder mehrere Zeichenketten sein. Weitere Informationen finden Sie unter [Was ist in einem Secrets Manager Manager-Geheimnis?](#) in der Secrets Manager Manager-Dokumentation.

Sicherheitskontrolle

Ein technischer oder administrativer Integritätsschutz, der die Fähigkeit eines Bedrohungsakteurs, eine Schwachstelle auszunutzen, verhindert, erkennt oder einschränkt. Es gibt vier Haupttypen von Sicherheitskontrollen: [präventiv](#), [detektiv](#), [reaktionsschnell](#) und [proaktiv](#).

Härtung der Sicherheit

Der Prozess, bei dem die Angriffsfläche reduziert wird, um sie widerstandsfähiger gegen Angriffe zu machen. Dies kann Aktionen wie das Entfernen von Ressourcen, die nicht mehr benötigt werden, die Implementierung der bewährten Sicherheitsmethode der Gewährung geringster Berechtigungen oder die Deaktivierung unnötiger Feature in Konfigurationsdateien umfassen.

System zur Verwaltung von Sicherheitsinformationen und Ereignissen (security information and event management – SIEM)

Tools und Services, die Systeme für das Sicherheitsinformationsmanagement (SIM) und das Management von Sicherheitsereignissen (SEM) kombinieren. Ein SIEM-System sammelt, überwacht und analysiert Daten von Servern, Netzwerken, Geräten und anderen Quellen, um Bedrohungen und Sicherheitsverletzungen zu erkennen und Warnmeldungen zu generieren.

Automatisierung von Sicherheitsreaktionen

Eine vordefinierte und programmierte Aktion, die darauf ausgelegt ist, automatisch auf ein Sicherheitsereignis zu reagieren oder es zu beheben. Diese Automatisierungen dienen als [detektive](#) oder [reaktionsschnelle](#) Sicherheitskontrollen, die Sie bei der Implementierung bewährter AWS Sicherheitsmethoden unterstützen. Beispiele für automatisierte Antwortaktionen sind das Ändern einer VPC-Sicherheitsgruppe, das Patchen einer Amazon EC2 EC2-Instance oder das Rotieren von Anmeldeinformationen.

Serverseitige Verschlüsselung

Verschlüsselung von Daten am Zielort durch denjenigen AWS-Service , der sie empfängt.

Service-Kontrollrichtlinie (SCP)

Eine Richtlinie, die eine zentrale Kontrolle über die Berechtigungen für alle Konten in einer Organisation in AWS Organizations ermöglicht. SCPs definieren Integritätsschutz oder legen Grenzwerte für Aktionen fest, die ein Administrator an Benutzer oder Rollen delegieren kann. Sie können SCPs als Zulassungs- oder Ablehnungslisten verwenden, um festzulegen, welche Services oder Aktionen zulässig oder verboten sind. Weitere Informationen finden Sie in der AWS Organizations Dokumentation unter [Richtlinien zur Dienststeuerung](#).

Service-Endpunkt

Die URL des Einstiegspunkts für einen AWS-Service. Sie können den Endpunkt verwenden, um programmgesteuert eine Verbindung zum Zielservice herzustellen. Weitere Informationen finden Sie unter [AWS-Service -Endpunkte](#) in der Allgemeine AWS-Referenz.

Service Level Agreement (SLA)

Eine Vereinbarung, in der klargestellt wird, was ein IT-Team seinen Kunden zu bieten verspricht, z. B. in Bezug auf Verfügbarkeit und Leistung der Services.

Service-Level-Indikator (SLI)

Eine Messung eines Leistungsaspekts eines Dienstes, z. B. seiner Fehlerrate, Verfügbarkeit oder Durchsatz.

Service-Level-Ziel (SLO)

Eine Zielkennzahl, die den Zustand eines Dienstes darstellt, gemessen anhand eines [Service-Level-Indikators](#).

Modell der geteilten Verantwortung

Ein Modell, das die Verantwortung beschreibt, mit der Sie gemeinsam AWS für Cloud-Sicherheit und Compliance verantwortlich sind. AWS ist für die Sicherheit der Cloud verantwortlich, wohingegen Sie für die Sicherheit in der Cloud verantwortlich sind. Weitere Informationen finden Sie unter [Modell der geteilten Verantwortung](#).

SIEM

Siehe [Sicherheitsinformations- und Event-Management-System](#).

Single Point of Failure (SPOF)

Ein Fehler in einer einzelnen, kritischen Komponente einer Anwendung, der das System stören kann.

SLA

Siehe [Service Level Agreement](#).

SLI

Siehe [Service-Level-Indikator](#).

ALSO

Siehe [Service-Level-Ziel](#).

split-and-seed Modell

Ein Muster für die Skalierung und Beschleunigung von Modernisierungsprojekten. Sobald neue Features und Produktversionen definiert werden, teilt sich das Kernteam auf, um neue Produktteams zu bilden. Dies trägt zur Skalierung der Fähigkeiten und Services Ihrer Organisation bei, verbessert die Produktivität der Entwickler und unterstützt schnelle Innovationen. Weitere Informationen finden Sie unter [Schrittweiser Ansatz zur Modernisierung von Anwendungen in der AWS Cloud](#)

SPOTTEN

Siehe [Single Point of Failure](#).

Sternschema

Eine Datenbank-Organisationsstruktur, die eine große Faktentabelle zum Speichern von Transaktions- oder Messdaten und eine oder mehrere kleinere dimensionale Tabellen zum Speichern von Datenattributen verwendet. Diese Struktur ist für die Verwendung in einem [Data Warehouse](#) oder für Business Intelligence-Zwecke konzipiert.

Strangler-Fig-Muster

Ein Ansatz zur Modernisierung monolithischer Systeme, bei dem die Systemfunktionen schrittweise umgeschrieben und ersetzt werden, bis das Legacy-System außer Betrieb genommen werden kann. Dieses Muster verwendet die Analogie einer Feigenrebe, die zu einem etablierten Baum heranwächst und schließlich ihren Wirt überwindet und ersetzt. Das Muster wurde [eingeführt von Martin Fowler](#) als Möglichkeit, Risiken beim Umschreiben monolithischer Systeme zu managen. Ein Beispiel für die Anwendung dieses Musters finden Sie

unter [Schrittweises Modernisieren älterer Microsoft ASP.NET \(ASMX\)-Webservices mithilfe von Containern und Amazon API Gateway](#).

Subnetz

Ein Bereich von IP-Adressen in Ihrer VPC. Ein Subnetz muss sich in einer einzigen Availability Zone befinden.

Aufsichtskontrolle und Datenerfassung (SCADA)

In der Fertigung ein System, das Hardware und Software zur Überwachung von Sachanlagen und Produktionsabläufen verwendet.

Symmetrische Verschlüsselung

Ein Verschlüsselungsalgorithmus, der denselben Schlüssel zum Verschlüsseln und Entschlüsseln der Daten verwendet.

synthetisches Testen

Testen eines Systems auf eine Weise, die Benutzerinteraktionen simuliert, um potenzielle Probleme zu erkennen oder die Leistung zu überwachen. Sie können [Amazon CloudWatch Synthetics](#) verwenden, um diese Tests zu erstellen.

T

tags

Schlüssel-Wert-Paare, die als Metadaten für die Organisation Ihrer Ressourcen dienen. AWS Mit Tags können Sie Ressourcen verwalten, identifizieren, organisieren, suchen und filtern. Weitere Informationen finden Sie unter [Markieren Ihrer AWS -Ressourcen](#).

Zielvariable

Der Wert, den Sie in überwachtem ML vorhersagen möchten. Dies wird auch als Ergebnisvariable bezeichnet. In einer Fertigungsumgebung könnte die Zielvariable beispielsweise ein Produktfehler sein.

Aufgabenliste

Ein Tool, das verwendet wird, um den Fortschritt anhand eines Runbooks zu verfolgen. Eine Aufgabenliste enthält eine Übersicht über das Runbook und eine Liste mit allgemeinen Aufgaben, die erledigt werden müssen. Für jede allgemeine Aufgabe werden der geschätzte Zeitaufwand, der Eigentümer und der Fortschritt angegeben.

Testumgebungen

[Siehe Umgebung.](#)

Training

Daten für Ihr ML-Modell bereitstellen, aus denen es lernen kann. Die Trainingsdaten müssen die richtige Antwort enthalten. Der Lernalgorithmus findet Muster in den Trainingsdaten, die die Attribute der Input-Daten dem Ziel (die Antwort, die Sie voraussagen möchten) zuordnen. Es gibt ein ML-Modell aus, das diese Muster erfasst. Sie können dann das ML-Modell verwenden, um Voraussagen für neue Daten zu erhalten, bei denen Sie das Ziel nicht kennen.

Transit-Gateway

Ein Transit-Gateway ist ein Netzwerk-Transit-Hub, mit dem Sie Ihre VPCs und On-Premises-Netzwerke miteinander verbinden können. Weitere Informationen finden Sie in der AWS Transit Gateway Dokumentation unter [Was ist ein Transit-Gateway.](#)

Stammbasierter Workflow

Ein Ansatz, bei dem Entwickler Feature lokal in einem Feature-Zweig erstellen und testen und diese Änderungen dann im Hauptzweig zusammenführen. Der Hauptzweig wird dann sequentiell für die Entwicklungs-, Vorproduktions- und Produktionsumgebungen erstellt.

Vertrauenswürdiger Zugriff

Gewährung von Berechtigungen für einen Dienst, den Sie angeben, um Aufgaben in Ihrer Organisation AWS Organizations und in deren Konten in Ihrem Namen auszuführen. Der vertrauenswürdige Service erstellt in jedem Konto eine mit dem Service verknüpfte Rolle, wenn diese Rolle benötigt wird, um Verwaltungsaufgaben für Sie auszuführen. Weitere Informationen finden Sie in der AWS Organizations Dokumentation [unter Verwendung AWS Organizations mit anderen AWS Diensten.](#)

Optimieren

Aspekte Ihres Trainingsprozesses ändern, um die Genauigkeit des ML-Modells zu verbessern. Sie können das ML-Modell z. B. trainieren, indem Sie einen Beschriftungssatz generieren, Beschriftungen hinzufügen und diese Schritte dann mehrmals unter verschiedenen Einstellungen wiederholen, um das Modell zu optimieren.

Zwei-Pizzen-Team

Ein kleines DevOps Team, das Sie mit zwei Pizzen ernähren können. Eine Teamgröße von zwei Pizzen gewährleistet die bestmögliche Gelegenheit zur Zusammenarbeit bei der Softwareentwicklung.

U

Unsicherheit

Ein Konzept, das sich auf ungenaue, unvollständige oder unbekannte Informationen bezieht, die die Zuverlässigkeit von prädiktiven ML-Modellen untergraben können. Es gibt zwei Arten von Unsicherheit: Epistemische Unsicherheit wird durch begrenzte, unvollständige Daten verursacht, wohingegen aleatorische Unsicherheit durch Rauschen und Randomisierung verursacht wird, die in den Daten liegt. Weitere Informationen finden Sie im Leitfaden [Quantifizieren der Unsicherheit in Deep-Learning-Systemen](#).

undifferenzierte Aufgaben

Diese Arbeit wird auch als Schwerstarbeit bezeichnet. Dabei handelt es sich um Arbeiten, die zwar für die Erstellung und den Betrieb einer Anwendung erforderlich sind, aber dem Endbenutzer keinen direkten Mehrwert bieten oder keinen Wettbewerbsvorteil bieten. Beispiele für undifferenzierte Aufgaben sind Beschaffung, Wartung und Kapazitätsplanung.

höhere Umgebungen

Siehe [Umgebung](#).

V

Vacuuming

Ein Vorgang zur Datenbankwartung, bei dem die Datenbank nach inkrementellen Aktualisierungen bereinigt wird, um Speicherplatz zurückzugewinnen und die Leistung zu verbessern.

Versionskontrolle

Prozesse und Tools zur Nachverfolgung von Änderungen, z. B. Änderungen am Quellcode in einem Repository.

VPC-Peering

Eine Verbindung zwischen zwei VPCs, mit der Sie den Datenverkehr mithilfe von privaten IP-Adressen weiterleiten können. Weitere Informationen finden Sie unter [Was ist VPC-Peering?](#) in der Amazon-VPC-Dokumentation.

Schwachstelle

Ein Software- oder Hardwarefehler, der die Sicherheit des Systems gefährdet.

W

Warmer Cache

Ein Puffer-Cache, der aktuelle, relevante Daten enthält, auf die häufig zugegriffen wird. Die Datenbank-Instance kann aus dem Puffer-Cache lesen, was schneller ist als das Lesen aus dem Hauptspeicher oder von der Festplatte.

warme Daten

Daten, auf die selten zugegriffen wird. Bei der Abfrage dieser Art von Daten sind mäßig langsame Abfragen in der Regel akzeptabel.

Fensterfunktion

Eine SQL-Funktion, die eine Berechnung für eine Gruppe von Zeilen durchführt, die sich in irgendeiner Weise auf den aktuellen Datensatz beziehen. Fensterfunktionen sind nützlich für die Verarbeitung von Aufgaben wie die Berechnung eines gleitenden Durchschnitts oder für den Zugriff auf den Wert von Zeilen auf der Grundlage der relativen Position der aktuellen Zeile.

Workload

Ein Workload ist eine Sammlung von Ressourcen und Code, die einen Unternehmenswert bietet, wie z. B. eine kundenorientierte Anwendung oder ein Backend-Prozess.

Workstream

Funktionsgruppen in einem Migrationsprojekt, die für eine bestimmte Reihe von Aufgaben verantwortlich sind. Jeder Workstream ist unabhängig, unterstützt aber die anderen Workstreams im Projekt. Der Portfolio-Workstream ist beispielsweise für die Priorisierung von Anwendungen, die Wellenplanung und die Erfassung von Migrationsmetadaten verantwortlich. Der Portfolio-Workstream liefert diese Komponenten an den Migrations-Workstream, der dann die Server und Anwendungen migriert.

WURM

Sehen [Sie einmal schreiben, viele lesen](#).

WQF

Weitere Informationen finden Sie unter [AWS Workload Qualification Framework](#).

einmal schreiben, viele lesen (WORM)

Ein Speichermodell, das Daten ein einziges Mal schreibt und verhindert, dass die Daten gelöscht oder geändert werden. Autorisierte Benutzer können die Daten so oft wie nötig lesen, aber sie können sie nicht ändern. Diese Datenspeicherinfrastruktur gilt als [unveränderlich](#).

Z

Zero-Day-Exploit

Ein Angriff, in der Regel Malware, der eine [Zero-Day-Sicherheitslücke](#) ausnutzt.

Zero-Day-Sicherheitslücke

Ein unfehlbarer Fehler oder eine Sicherheitslücke in einem Produktionssystem. Bedrohungsakteure können diese Art von Sicherheitslücke nutzen, um das System anzugreifen. Entwickler werden aufgrund des Angriffs häufig auf die Sicherheitsanfälligkeit aufmerksam.

Zombie-Anwendung

Eine Anwendung, deren durchschnittliche CPU- und Arbeitsspeichernutzung unter 5 Prozent liegt. In einem Migrationsprojekt ist es üblich, diese Anwendungen außer Betrieb zu nehmen.

Die vorliegende Übersetzung wurde maschinell erstellt. Im Falle eines Konflikts oder eines Widerspruchs zwischen dieser übersetzten Fassung und der englischen Fassung (einschließlich infolge von Verzögerungen bei der Übersetzung) ist die englische Fassung maßgeblich.