



Approccio graduale alla modernizzazione delle applicazioni nel cloud AWS

AWS Guida prescrittiva



AWS Guida prescrittiva: Approccio graduale alla modernizzazione delle applicazioni nel cloud AWS

Copyright © 2024 Amazon Web Services, Inc. and/or its affiliates. All rights reserved.

I marchi e l'immagine commerciale di Amazon non possono essere utilizzati in relazione a prodotti o servizi che non siano di Amazon, in una qualsiasi modalità che possa causare confusione tra i clienti o in una qualsiasi modalità che denigri o discrediti Amazon. Tutti gli altri marchi non di proprietà di Amazon sono di proprietà delle rispettive aziende, che possono o meno essere associate, collegate o sponsorizzate da Amazon.

Table of Contents

Introduzione	1
Obiettivi aziendali specifici	2
Processo di modernizzazione	3
Fase 1. Valutazione delle applicazioni	3
Utilizzo del manuale diagnostico di modernizzazione	4
Identificazione delle metriche	6
Fase 2. Inizia in piccolo e aumenta lo slancio	7
Convalida dei driver di priorità	7
Finalizzazione dei dettagli	8
Creazione di servizi di piattaforma di base e modernizzazione delle applicazioni	9
Fase 3. Crea una roadmap di modernizzazione scalabile	9
Fattori di prontezza alla modernizzazione	11
Codice	11
Compilazione e test	11
Rilascio	12
Operazione	12
Ottimizzazione	13
PRONTA	13
Fasi successive	14
Risorse	15
Guide correlate	15
risorse AWS	15
Cronologia dei documenti	16
Glossario	17
#	17
A	18
B	21
C	22
D	25
E	29
F	31
G	32
H	33
I	34

L	37
M	38
O	42
P	44
Q	46
R	47
S	49
T	53
U	54
V	55
W	55
Z	56
.....	Iviii

Approccio graduale alla modernizzazione delle applicazioni nelAWSNuvola

Vijay Thumma e Ashish Ameta, Amazon Web Services (AWS)

maggio 2023([cronologia dei documenti](#))

La modernizzazione richiede un approccio multidimensionale per adottare e utilizzare nuove tecnologie, fornire più rapidamente valore a portafoglio, applicazioni e infrastruttura e posizionare le organizzazioni per la scalabilità a un prezzo ottimale. Implica l'ottimizzazione, la manutenzione delle applicazioni e l'operatività in quel modello modernizzato senza interruzioni e richiede la semplificazione delle operazioni aziendali, dell'architettura e delle pratiche ingegneristiche generali.

La modernizzazione non riguarda solo le applicazioni; richiede un'infrastruttura moderna che fornisca un framework operativo sicuro e flessibile. Le applicazioni e l'infrastruttura sono inseparabili in termini di qualità, disponibilità e agilità dei processi aziendali. La modernizzazione delle applicazioni senza tenere conto dell'infrastruttura comporta costi complessivi elevati e ha un impatto negativo su prestazioni e qualità. Le applicazioni moderne sono realizzate con una combinazione di nuovi modelli di architettura, modelli operativi e processi di distribuzione del software. Sono scalabili da zero a milioni di utenti, gestiscono terabyte (se non petabyte) di dati, sono disponibili a livello globale e rispondono in millisecondi. Quando modernizzi il portafoglio di carichi di lavoro che gestisci in Amazon Web Services (AWS) Nel cloud, puoi riutilizzare, rifattorizzare o sostituire questi carichi di lavoro utilizzando container, tecnologie serverless, archivi dati appositamente progettati e automazione del software, per ottenere i massimi vantaggi di agilità e ottimizzazione dei costi totali (TCO) offerti daAWS.

Questa guida è destinata a proprietari di applicazioni, titolari di aziende, architetti, responsabili tecnici e responsabili di progetto. Illustra come sviluppare funzionalità fondamentali per le applicazioni selezionate nella fase di valutazione della modernizzazione e come accelerare gli sforzi di modernizzazione utilizzando un approccio graduale.

La guida fa parte di una serie di contenuti che illustra l'approccio alla modernizzazione delle applicazioni consigliato daAWS. La serie include anche:

- [Strategia per modernizzare le applicazioni nelAWSNuvola](#)
- [Valutazione della disponibilità alla modernizzazione per le applicazioni inAWSNuvola](#)
- [Scomposizione dei monoliti in microservizi](#)

- [Integrazione dei microservizi mediante AWS servizi serverless](#)
- [Abilitare la persistenza dei dati nei microservizi](#)

Obiettivi aziendali specifici

Dovresti aspettarti i seguenti risultati dall'approccio graduale alla modernizzazione delle applicazioni:

- Capacità organizzativa e capacità di innovare più velocemente, utilizzando il build-and-prove approccio e architetture native del cloud come i microservizi.
- Un modello operativo e di gestione del cambiamento che favorisce la preparazione organizzativa attraverso la formazione e il miglioramento degli strumenti.
- Un approccio di squadra, che consente di ottenere i risultati iniziali in appena 12 settimane, fornisce un apprendimento esperienziale e consente il successo indipendente e duraturo dei clienti.
- Un'architettura applicativa componibile basata su microservizi, API, componenti riutilizzabili e containerizzazione.
- Una roadmap di modernizzazione scalabile per applicazioni strategiche selezionate, che include indicazioni prescrittive per lavorare in un split-and-lead modello. In questo modello, le capacità e i servizi di modernizzazione sono distribuiti su più team di progettazione che si concentrano sui risultati aziendali. Man mano che vengono definiti nuovi prodotti minimi validi (MVP), i membri iniziali del team si dividono per creare nuovi team di prodotto.

Processo di modernizzazione

L'obiettivo di un approccio graduale alla modernizzazione è fornire un valore incrementale utilizzando le dimensioni della modernizzazione, applicarle a un sottoinsieme di applicazioni chiave che differenziano l'azienda e accelerare l'adozione della tecnologia moderna. Questo approccio per fasi è costituito da tre fasi:

1. Valuta la maturità delle applicazioni utilizzando un manuale diagnostico di modernizzazione. Adotta un approccio completo all'adozione e sviluppa processi allineati ai risultati aziendali previsti.
2. Inizia in piccolo e preparati a fornire un MVP per guadagnare slancio promuovendo i risultati aziendali in anticipo e in modo incrementale. Questa fase richiede in genere da 12 a 16 settimane.
3. Crea una roadmap di modernizzazione scalabile per lavorare in un modello. split-and-seed

Nelle sezioni seguenti sono descritte queste fasi in modo più dettagliato.

Argomenti

- [Fase 1. Valutazione delle applicazioni](#)
- [Fase 2. Inizia in piccolo e aumenta lo slancio](#)
- [Fase 3. Crea una roadmap di modernizzazione scalabile](#)

Fase 1. Valutazione delle applicazioni

Gli obiettivi di questa fase sono:

- Comprendi a fondo il tuo panorama applicativo e prepara le tue applicazioni per piattaforme di dati moderne, in modo da poter accelerare il time-to-value senza influire sul business e quindi modernizzare, ottimizzare e scalare.
- Profila il tuo panorama applicativo per identificare i vantaggi, i rischi e i costi associati al cambiamento.
- Fornisci una serie completa di servizi: dalla strategia e dalla pianificazione, all'implementazione, alla migrazione e alla modernizzazione delle applicazioni, fino al supporto continuo.
- Crea politiche, consigli e controlli che forniscano pratiche e strumenti riutilizzabili per offrire valore aziendale continuo.

Nella fase di valutazione, i proprietari delle applicazioni e gli architetti utilizzano un manuale diagnostico di modernizzazione per convalidare i propri obiettivi e priorità di modernizzazione.

Utilizzo del manuale diagnostico di modernizzazione

Un manuale diagnostico sulla modernizzazione fornisce un processo per determinare il valore del passaggio dallo stato attuale a quello futuro per l'azienda. Ciò include i cambiamenti tecnologici che la modernizzazione comporta.

Utilizzi il manuale diagnostico per determinare la priorità della tua applicazione o suite di applicazioni per la modernizzazione del cloud e per identificare i componenti da affrontare durante la modernizzazione.

Parametri della diagnosi

Il manuale di diagnostica sulla modernizzazione consente di comprendere le seguenti dimensioni dello stato attuale e di destinazione (dopo la migrazione) di un'applicazione o di un gruppo di applicazioni:

- Raggruppamento delle applicazioni: esiste un motivo per raggruppare le applicazioni (ad esempio, per tecnologia o modello operativo) per la modernizzazione?
- Sequenziamento: esiste un ordine in cui le applicazioni devono essere modernizzate, in base alle dipendenze?
- Tecnologia: quali sono le categorie tecnologiche (ad esempio middleware, database, messaggistica)?
- Dipendenze: le applicazioni hanno dipendenze chiave da altri sistemi o middleware?
- Ambienti: quanti ambienti di sviluppo, test e produzione vengono utilizzati?
- Archiviazione: quali sono i requisiti di archiviazione (ad esempio, il numero di copie dei dati di test)?
- Modello operativo: tutti i componenti dell'applicazione possono adottare una pipeline di integrazione continua e distribuzione continua (CI/CD)?
 - In caso affermativo, quali responsabilità dell'infrastruttura dovrebbero essere distribuite ai team applicativi e a chi?
 - In caso contrario, quali responsabilità infrastrutturali (ad esempio l'applicazione delle patch) dovrebbero rimanere a carico di un team operativo?
- Modello di consegna:

- In base all'applicazione o al gruppo di applicazioni, è necessario riutilizzare la piattaforma, rifattorizzare, riscrivere o sostituire?
- Quale parte della modernizzazione dovrebbe utilizzare i servizi cloud native?
- Set di competenze: quali competenze sono richieste? Ad esempio:
 - Un background applicativo cloud per creare applicazioni con un'architettura modulare utilizzando tecnologie container e serverless da zero.
 - DevOps esperienza per sviluppare soluzioni nei settori dei processi CI/CD, dell'infrastruttura come codice e dell'automazione o dell'osservabilità delle applicazioni utilizzando strumenti e AWS servizi open source.
- Approccio alla modernizzazione: considerando lo stato attuale delle applicazioni, le scelte tecnologiche cloud, l'attuale debito tecnico, CI/CD, il monitoraggio, le competenze e il modello operativo, qual è il lavoro di migrazione tecnica da fare?
- Tempi di modernizzazione: quali sono le considerazioni sulla tempistica del portafoglio aziendale o altre considerazioni sul lavoro pianificato che potrebbero influire sui tempi di modernizzazione?
- Costo unitario e totale dell'infrastruttura: qual è il costo annuo del mantenimento del carico di lavoro in sede rispetto a quello in AWS base all'analisi economica?

La valutazione delle applicazioni rispetto a queste dimensioni ti aiuta a rimanere ancorato al business, alla tecnologia e all'economia mentre promuovi la tua modernizzazione verso il cloud.

Blocchi di costruzione

Quando modernizzi le applicazioni, puoi classificare le tue osservazioni in tre elementi costitutivi: agilità aziendale, agilità organizzativa ed efficacia ingegneristica.

- **Agilità aziendale:** pratiche che riguardano l'efficacia all'interno dell'azienda nel tradurre le esigenze aziendali in requisiti. Quanto è reattiva l'organizzazione delle consegne alle richieste aziendali e quanto controllo ha l'azienda nel rilasciare funzionalità negli ambienti di produzione.
- **Agilità organizzativa:** pratiche che definiscono i processi di consegna. Gli esempi includono metodologia e DevOps cerimonie agili, nonché l'assegnazione e la chiarezza dei ruoli e la collaborazione, la comunicazione e l'abilitazione complessive in tutta l'organizzazione.
- **Efficacia ingegneristica:** pratiche di sviluppo relative alla garanzia della qualità, ai test, alla CI/CD, alla gestione della configurazione, alla progettazione delle applicazioni e alla gestione del codice sorgente.

Identificazione delle metriche

Per capire se stai offrendo ciò che conta ai tuoi clienti, devi implementare misure che favoriscano il miglioramento e accelerino la consegna. Obiettivo, domanda, metrica (GQM) fornisce un quadro efficace per garantire che le misure soddisfino questi criteri. Usa questo framework per recuperare i tuoi obiettivi seguendo questi passaggi:

1. Identifica l'obiettivo o il risultato che stai perseguendo.
2. Individua le domande a cui è necessario rispondere per determinare se l'obiettivo è stato raggiunto.
3. Decidi cosa dovrebbe o potrebbe essere misurato per rispondere adeguatamente alle domande. Esistono due categorie di misure:
 - Metriche di prodotto, che garantiscono che tu stia offrendo ciò che conta per i tuoi clienti.
 - Metriche operative, che garantiscono il miglioramento del ciclo di vita di distribuzione del software.

Parametri del prodotto

Le metriche di prodotto si concentrano sui risultati aziendali e devono essere stabilite quando viene determinato il ritorno sull'investimento (ROI) per un nuovo ambito di lavoro. Una tecnica utile per stabilire una metrica di prodotto consiste nel chiedersi cosa cambierà nell'azienda quando verrà implementato quel nuovo ambito di lavoro. È utile formalizzare questo pensiero sotto forma di un test che si concentri su ciò che sarebbe vero quando viene fornita una funzionalità di modernizzazione.

Ad esempio, se ritenete che la migrazione delle transazioni dai sistemi legacy sbloccherà nuove opportunità per l'onboard dei clienti, qual è il miglioramento? Quanta capacità deve essere creata per integrare il prossimo cliente? Come verrebbe costruito un test per convalidare questo risultato? Per questo scenario, le Parametri del prodotto possono includere le seguenti:

- Identifica il test o l'ipotesi del valore aziendale (ad esempio, liberando x percentuale della capacità di transazione si integrerà la percentuale y della nuova attività).
- Stabilisci la linea di base (ad esempio, la capacità attuale di x transazioni supporta y clienti).
- Convalida il risultato (ad esempio, hai una capacità migliorata dell'x percento, quindi ora puoi incorporare nuove attività in percentuale y?)

Parametri dell'operazione

Per determinare se state migliorando il ciclo di vita di distribuzione del software e accelerando la modernizzazione, è necessario conoscere i tempi di consegna e di implementazione necessari per la distribuzione del software. Cioè, quanto velocemente è possibile convertire un'esigenza aziendale in funzionalità di produzione?

Le metriche operative utili includono:

- **Tempi di consegna:** quanto tempo impiega un ambito di lavoro per passare dalla richiesta alla produzione?
- **Tempo di ciclo:** quanto tempo è necessario per implementare un ambito di lavoro, dall'inizio alla fine?
- **Frequenza di implementazione:** con che frequenza vengono implementate le modifiche alla produzione?
- **Tempo di ripristino del servizio:** quanto tempo è necessario per il ripristino dopo un guasto (misurato come tempo medio di riparazione o MTTR)?
- **Percentuale di errori nelle modifiche:** qual è il tempo medio tra i guasti (MTBF)?

Fase 2. Inizia in piccolo e aumenta lo slancio

L'obiettivo di questa fase è fornire un prodotto iniziale minimo valido (MVP) per guadagnare slancio. Questo approccio consente di ottenere risultati aziendali in modo precoce e incrementale.

Convalida dei driver di priorità

Prima di iniziare il lavoro di modernizzazione con i team applicativi, ti consigliamo di convalidare i driver di priorità che hai stabilito in precedenza. Completare la procedura riportata di seguito.

1. Compila le informazioni di cui hai bisogno dal manuale diagnostico.
 - Raccogli i fattori di priorità e la valutazione di fattibilità dall'elenco delle applicazioni prioritarie.
 - Raccogli le disposizioni relative alla transizione e allo stato obiettivo per le tue applicazioni.
 - Identifica i proprietari delle applicazioni, gli architetti e le parti interessate nella pianificazione della modernizzazione del cloud.
 - Richiedere informazioni sulle dipendenze o sul sequenziamento della suite di applicazioni, se note.

- Determina in che modo le voci di inventario si riferiscono alle dipendenze o ai raggruppamenti delle suite di applicazioni. Le applicazioni possono avere singoli componenti strettamente associati o dipendenti da altri componenti e potresti voler modernizzare questi componenti insieme.
2. Pianifica un incontro di un'ora o due ore con le persone della fase 1 per convalidare i conducenti prioritari.
 - Prova a raggruppare più applicazioni (fino a tre o quattro) per ingegnere o architetto e discuterne in un'unica riunione, in base alla dipendenza delle applicazioni o alle informazioni sulla suite di applicazioni.
 - Determina i ruoli e le aspettative di ogni membro del team per la prossima riunione.
 3. Conduci la riunione.

Finalizzazione dei dettagli

Dopo aver seguito la procedura descritta nella sezione precedente per convalidare i driver prioritari, è possibile raccogliere i dettagli per determinare l'approccio e i tempi di modernizzazione.

In questa fase, il team principale lavora fianco a fianco con i team applicativi in brevi sprint di due giorni per progettare uno stato future per le proprie applicazioni sul cloud. AWS Le attività includono la definizione del prodotto, la scoperta del prodotto, la scrittura di storie, la mappatura del flusso di valore e la progettazione di processi CI/CD. Di seguito sono elencate alcune idee:

- Modella ogni singolo componente dell'applicazione (ad esempio, configurazioni di rete, configurazioni di storage, database, server e il modo in cui l'applicazione viene distribuita sui server).
- Decostruisci quel modello nei suoi diversi elementi costitutivi e configurazioni utilizzando strumenti come contenitori o tecnologie serverless.
- Separa la funzionalità delle applicazioni da qualsiasi dipendenza dall'infrastruttura sottostante. Estrai le funzioni di un'applicazione in componenti che puoi spostare senza modificare alcun codice sorgente.
- Si integra perfettamente con DevOps utilizzando strumenti e meccanismi CI/CD.

Creazione di servizi di piattaforma di base e modernizzazione delle applicazioni

In questa fase di 12 settimane, il team principale è supportato da team completi per fornire il caso d'uso aziendale prioritario. Questo lavoro viene svolto da più squadre di due pizzerie. Ad esempio, viene formato un team di progettazione della piattaforma per sviluppare i servizi di base della piattaforma e un team di prodotto per fornire nuovi risultati di business:

- Il team di progettazione della piattaforma configura, integra e personalizza i AWS servizi che supportano la base cloud, il flusso di lavoro degli sviluppatori e le funzionalità di analisi dei dati. Le aziende più grandi e complesse potrebbero avere più team che supportano ciascuna di queste funzionalità.
- Il team di prodotto sviluppa nuovi servizi ed esperienze per i risultati aziendali a cui è stata data priorità nella fase iniziale. Man mano che il team di prodotto sviluppa nuovi servizi, modernizza anche le funzionalità aziendali principali.

I team di progettazione e prodotto della piattaforma forniscono un prodotto minimo valido (MVP) che puoi valutare. Dopo il successo dell'MVP iniziale, è possibile ampliare il programma di modernizzazione utilizzando un split-and-seed approccio in base al quale vengono identificate nuove applicazioni e i membri iniziali del team vengono suddivisi per creare nuovi team di prodotto.

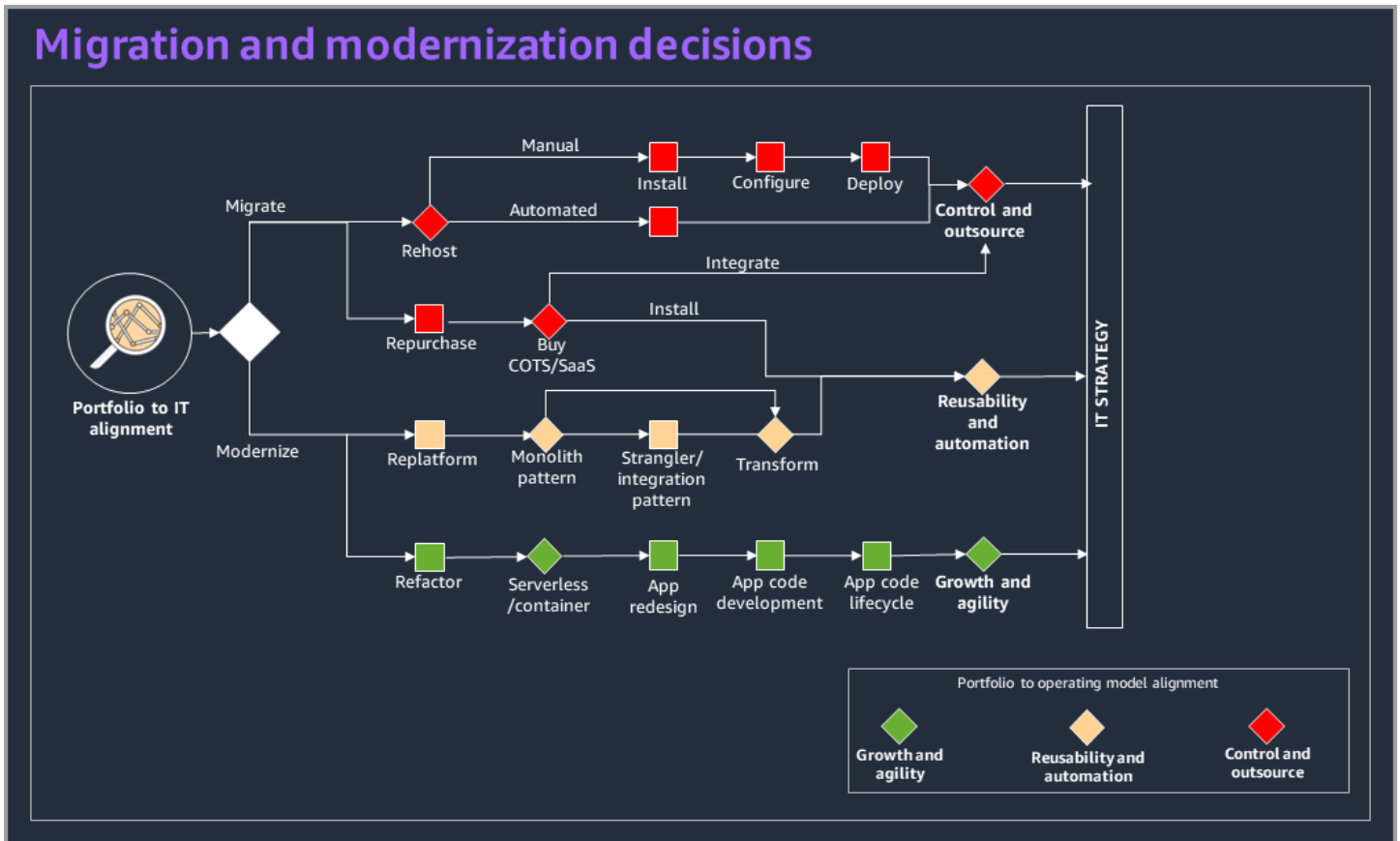
Fase 3. Crea una roadmap di modernizzazione scalabile

Dopo la versione MVP iniziale dei risultati e delle applicazioni prioritari, ti consigliamo di sviluppare una roadmap per scalare e accelerare gli sforzi di modernizzazione, migliorare la produttività degli sviluppatori e innovare rapidamente. Il team principale divide e divide nuovi team per ampliare le capacità e i servizi della tua organizzazione tra più team di ingegneri che si concentrano sui risultati aziendali. Utilizzando split-and-seed questo approccio nel tempo, la tua organizzazione può intraprendere un ulteriore sviluppo e accelerare la velocità della modernizzazione.

La roadmap di modernizzazione dovrebbe delineare un approccio pragmatico e continuo alla modernizzazione delle applicazioni con modelli chiaramente definiti come progetti basati sugli eventi, strangler, basati sul dominio, scomposizione, moderne opzioni di database e così via.

La roadmap dovrebbe includere una matrice ad albero decisionale, come illustrato nel diagramma seguente, per identificare un componente di un'applicazione e spostarlo su un servizio gestito (come

un servizio di database) senza modifiche alla logica aziendale, oppure per apportare modifiche a livello di codice per migliorare le prestazioni, la scalabilità, la gestibilità, l'affidabilità e l'utilizzo delle risorse.



Fattori di prontezza alla modernizzazione

Osserva i seguenti standard e best practice quando stai modernizzando le tue applicazioni.

Argomenti

- [Codice](#)
- [Compilazione e test](#)
- [Rilascio](#)
- [Operazione](#)
- [Ottimizzazione](#)
- [PRONTA](#)

Codice

- Fornisci commenti sul codice che documentano le funzionalità del tuo software e utilizzali per generare documentazione.
- Segui i processi di gestione e distribuzione del codice che supportano i controlli frequenti del codice e la tracciabilità delle richieste di funzionalità.
- Crea suite di test che includono test di unità, funzionali, prestazioni e percorsi critici, con copertura del codice al 100%.
- Incoraggia il riutilizzo del codice per fornire funzionalità uguali o simili nella tua base di codice.
- Sviluppa prototipi per convalidare le funzionalità con gli utenti prima di investire nello sviluppo del codice completo.

Compilazione e test

- Ridefinisci la completezza delle funzionalità in base ai test, per migliorare la qualità e prevenire problemi ricorrenti.
- Automatizza i test di accettazione.
- Monitora tutti i test automatizzati e stabilisci un processo per la gestione dei guasti in atto.

- Monitora le prestazioni in ambienti di produzione e non di produzione, definisci gli SLO (Service Level Objective) in base a test realistici di traffico e carico e offri la possibilità di scalare per soddisfare i requisiti di prestazioni.
- Estrarre i dati sensibili dai file di configurazione e fornire strumenti che automatizzano e monitorano le configurazioni.

Rilascio

- Automatizza le distribuzioni con il supporto per le dipendenze (ad esempio, rilasci del database), test di regressione e monitoraggio.
- Rilasciare il codice nell'ambiente di produzione in modo incrementale, dopo ogni compilazione riuscita.
- Gestisci efficacemente i flag di funzionalità (commutatori): supporta la configurazione runtime, monitora l'utilizzo, mantieni i flag durante tutto il ciclo di sviluppo e assegna i proprietari per categoria.
- Fornisci la tracciabilità nelle pipeline di compilazione, per tenere traccia dei trigger, delle notifiche di errore e del completamento con successo.
- Esegui processi di distribuzione automatizzati e test per gli aggiornamenti del codice «zero touch» nella distribuzione continua.
- Utilizza metodologie di distribuzione blu/green completamente automatizzate a tempo di inattività zero.
- Assicurati che le modifiche allo schema del database siano implementate in modo coerente in tutti gli ambienti di sviluppo e produzione.

Operazione

- Crea un runbook di triage DevOps integrato con il tuo sistema di notifica.
- Assicurati che il sistema di monitoraggio e notifica soddisfi gli obiettivi a livello di servizio (SLO) e supporti soglie, controlli dello stato, risposte HTTP non standard e risultati imprevisti.
- Stabilisci processi efficaci di gestione del rischio e disaster recovery.
- Sviluppa una strategia di rotazione e conservazione dei log che soddisfi i requisiti aziendali e legali.
- Sviluppa dashboard che monitorano le prestazioni del prodotto, misurano il successo delle nuove funzionalità e visualizzano avvisi quando le metriche non soddisfano le aspettative.

Ottimizzazione

- Rivedi e migliora regolarmente i processi, sulla base di misure di prestazioni e qualità.
- Implementa processi di analisi e prevenzione delle cause principali per evitare che i problemi si ripetano.
- Fornisci metriche basate sui dati che acquisiscono lo stato del prodotto e assicurati che tutte le notifiche e le azioni siano basate su queste metriche.

PRONTA

- Dedica un team interfunzionale (inclusi partner commerciali, sviluppatori, tester e architetti) alle tue attività di modernizzazione.

Fasi successive

Questa guida ha fornito un approccio graduale e incrementale alla modernizzazione delle applicazioni. Si consiglia di iniziare a esaminare i flussi di lavoro con tecnologia e consegna a breve, medio e lungo termine. Puoi aspettarti di investire di più in strumenti, framework e pratiche per promuovere procedure di distribuzione e progettazione più efficaci tra i team. Stabilisci gli obiettivi per il processo di modernizzazione, comprendi ogni applicazione che intendi modernizzare e scegli l'approccio di modernizzazione ottimale per ogni applicazione. Monitorare e ottimizzare i progressi.

AWS interagirà con i team di sviluppo aziendale della tua organizzazione per promuovere la modernizzazione della tecnologia e gestire le tue esigenze end-to-end, tra cui architettura, progettazione e sviluppo delle applicazioni, abilitazione mobile, test e soluzioni collaborative. Questi servizi combinano processi collaudati, automazione intelligente, utilizzo di dati e modelli, standard aperti e le persone giuste per aiutarti a modernizzare le applicazioni legacy. Gli obiettivi principali sono mirati a:

- Aiutare a sviluppare una piattaforma che offra un approccio completamente automatizzato e basato su strumenti per modernizzare la tecnologia legacy e abbinarla alla conoscenza olistica della modernizzazione.
- Costruisci un MVP con team full stack, con funzionalità di modernizzazione ingegneristiche incentrate sui risultati e sulla scalabilità dei clienti.

AWS Servizi professionali e AWSI partner lavorano direttamente con le parti interessate della tecnologia senior e dei clienti aziendali per promuovere la modernizzazione aziendale, offrendo al contempo un valore iterativo per il cliente finale.

Risorse

Guide correlate

- [Strategia per modernizzare le applicazioni nel cloud AWS](#)
- [Valutazione della disponibilità alla modernizzazione delle applicazioni nel cloud AWS](#)
- [Modernizzazione delle operazioni nel cloud AWS](#)
- [Guida prescrittiva per la migrazione al cloud AWS](#)
- [Scomposizione dei monoliti in microservizi](#)
- [Integrazione di microservizi tramite servizi serverless AWS](#)
- [Abilitare la persistenza dei dati nei microservizi](#)
- [AWSStruttura in 6 punti per l'accelerazione del cambiamento e toolkit per la gestione delle modifiche organizzative](#)

risorse AWS

- [Documentazione di AWS](#)
- [AWSriferimento generale](#)
- [AWSglossario](#)

Cronologia dei documenti

La tabella seguente descrive le modifiche significative a questa guida. Se desideri ricevere notifiche sugli aggiornamenti futuri, puoi iscriverti a un [feed RSS](#).

Modifica	Descrizione	Data
Guida estesa	—	25 maggio 2023
Pubblicazione iniziale	—	18 dicembre 2020

Glossario del Prontuario AWS

I seguenti termini sono comunemente utilizzati in strategie, guide e pattern forniti dal Prontuario AWS. Per suggerire voci, utilizza il link [Fornisci feedback](#) alla fine del glossario.

Numeri

7 R

Sette strategie di migrazione comuni per trasferire le applicazioni sul cloud. Queste strategie si basano sulle 5 R identificate da Gartner nel 2011 e sono le seguenti:

- **Rifattorizzare/riprogettare:** trasferisci un'applicazione e modifica la sua architettura sfruttando appieno le funzionalità native del cloud per migliorare l'agilità, le prestazioni e la scalabilità. Ciò comporta in genere la portabilità del sistema operativo e del database. Esempio: esegui la migrazione del database Oracle on-premise ad Amazon Aurora edizione compatibile con PostgreSQL.
- **Ridefinire la piattaforma (lift and reshape):** trasferisci un'applicazione nel cloud e introduci un certo livello di ottimizzazione per sfruttare le funzionalità del cloud. Esempio: esegui la migrazione del database Oracle on-premise ad Amazon Relational Database Service (Amazon RDS) per Oracle nel cloud AWS.
- **Riacquistare (drop and shop):** passa a un prodotto diverso, in genere effettuando la transizione da una licenza tradizionale a un modello SaaS. Esempio: esegui la migrazione del tuo sistema di gestione delle relazioni con i clienti (CRM) su Salesforce.com.
- **Eseguire il rehosting (lift and shift):** trasferisci un'applicazione sul cloud senza apportare modifiche per sfruttare le funzionalità del cloud. Esempio: esegui la migrazione del tuo database Oracle on-premise su Oracle su un'istanza EC2 nel cloud AWS.
- **Trasferire (eseguire il rehosting a livello hypervisor):** trasferisci l'infrastruttura sul cloud senza acquistare nuovo hardware, riscrivere le applicazioni o modificare le operazioni esistenti. Questo scenario di migrazione è specifico di VMware Cloud su AWS, che supporta la compatibilità delle macchine virtuali (VM) e la portabilità del carico di lavoro tra l'ambiente on-premise e AWS. È possibile utilizzare le tecnologie VMware Cloud Foundation dai data center on-premise durante la migrazione dell'infrastruttura a VMware Cloud su AWS. Esempio: trasferisci l'hypervisor che ospita il database Oracle su VMware Cloud su AWS.
- **Riesaminare (mantenere):** mantieni le applicazioni nell'ambiente di origine. Queste potrebbero includere applicazioni che richiedono una rifattorizzazione significativa che desideri rimandare a

un momento successivo e applicazioni legacy che desideri mantenere, perché non vi è alcuna giustificazione aziendale per effettuare la migrazione.

- Ritirare: disattiva o rimuovi le applicazioni che non sono più necessarie nell'ambiente di origine.

A

ABAC

Vedi controllo [degli accessi basato sugli attributi](#).

servizi astratti

Vedi [servizi gestiti](#).

ACIDO

Vedi [atomicità, consistenza, isolamento, durata](#).

migrazione attiva-attiva

Un metodo di migrazione del database in cui i database di origine e di destinazione vengono mantenuti sincronizzati (utilizzando uno strumento di replica bidirezionale o operazioni di doppia scrittura) ed entrambi i database gestiscono le transazioni provenienti dalle applicazioni di connessione durante la migrazione. Questo metodo supporta la migrazione in piccoli batch controllati anziché richiedere una conversione una tantum. È più flessibile ma richiede più lavoro rispetto alla migrazione [attiva-passiva](#).

migrazione attiva-passiva

Un metodo di migrazione di database in cui i database di origine e di destinazione vengono mantenuti sincronizzati, ma solo il database di origine gestisce le transazioni provenienti dalle applicazioni di connessione mentre i dati vengono replicati nel database di destinazione. Il database di destinazione non accetta alcuna transazione durante la migrazione.

funzione aggregata

Una funzione SQL che opera su un gruppo di righe e calcola un singolo valore restituito per il gruppo. Esempi di funzioni aggregate includono SUM e MAX.

Intelligenza artificiale

Vedi [intelligenza artificiale](#).

AIOps

Guarda le [operazioni di intelligenza artificiale](#).

anonimizzazione

Il processo di eliminazione permanente delle informazioni personali in un set di dati.

L'anonimizzazione può aiutare a proteggere la privacy personale. I dati anonimi non sono più considerati dati personali.

anti-modello

Una soluzione utilizzata di frequente per un problema ricorrente in cui la soluzione è controproducente, inefficace o meno efficace di un'alternativa.

controllo delle applicazioni

Un approccio alla sicurezza che consente l'uso solo di applicazioni approvate per proteggere un sistema dal malware.

portfolio di applicazioni

Una raccolta di informazioni dettagliate su ogni applicazione utilizzata da un'organizzazione, compresi i costi di creazione e manutenzione dell'applicazione e il relativo valore aziendale. Queste informazioni sono fondamentali per [il processo di scoperta e analisi del portfolio](#) e aiutano a identificare e ad assegnare la priorità alle applicazioni da migrare, modernizzare e ottimizzare.

intelligenza artificiale (IA)

Il campo dell'informatica dedicato all'uso delle tecnologie informatiche per svolgere funzioni cognitive tipicamente associate agli esseri umani, come l'apprendimento, la risoluzione di problemi e il riconoscimento di schemi. Per ulteriori informazioni, consulta la sezione [Che cos'è l'intelligenza artificiale?](#)

operazioni di intelligenza artificiale (AIOps)

Il processo di utilizzo delle tecniche di machine learning per risolvere problemi operativi, ridurre gli incidenti operativi e l'intervento umano e aumentare la qualità del servizio. Per ulteriori informazioni su come viene utilizzato AIOps nella strategia di migrazione AWS, consulta la [guida all'integrazione delle operazioni](#).

crittografia asimmetrica

Un algoritmo di crittografia che utilizza una coppia di chiavi, una chiave pubblica per la crittografia e una chiave privata per la decrittografia. Puoi condividere la chiave pubblica perché non viene utilizzata per la decrittografia, ma l'accesso alla chiave privata deve essere altamente limitato.

atomicità, consistenza, isolamento, durabilità (ACID)

Un insieme di proprietà del software che garantiscono la validità dei dati e l'affidabilità operativa di un database, anche in caso di errori, interruzioni di corrente o altri problemi.

Controllo degli accessi basato su attributi (ABAC)

La pratica di creare autorizzazioni dettagliate basate su attributi utente, come reparto, ruolo professionale e nome del team. Per ulteriori informazioni, consulta [ABAC per AWS](#) nella documentazione di AWS Identity and Access Management (IAM).

fonte di dati autorevole

Una posizione in cui è archiviata la versione principale dei dati, considerata la fonte di informazioni più affidabile. È possibile copiare i dati dalla fonte di dati autorevole in altre posizioni allo scopo di elaborarli o modificarli, ad esempio anonimizzandoli, oscurandoli o pseudonimizzandoli.

Zona di disponibilità

Posizione separata all'interno di una Regione AWS isolata dagli errori che si verificano in altre zone di disponibilità che offre connettività di rete non costosa e a bassa latenza ad altre zone di disponibilità nella stessa regione.

Framework per l'adozione del cloud AWS (AWS CAF)

Un framework di linee guida e buone pratiche di AWS per aiutare le organizzazioni a sviluppare un piano efficiente ed efficace per passare con successo al cloud. AWS CAF organizza le linee guida in sei aree di interesse chiamate prospettive: azienda, persone, governance, piattaforma, sicurezza e operazioni. Le prospettive relative ad azienda, persone e governance si concentrano sulle competenze e sui processi aziendali; le prospettive relative alla piattaforma, alla sicurezza e alle operazioni si concentrano sulle competenze e sui processi tecnici. Ad esempio, la prospettiva relativa alle persone si rivolge alle parti interessate che gestiscono le risorse umane (HR), le funzioni del personale e la gestione del personale. Per questa prospettiva, AWS CAF fornisce linee guida per lo sviluppo del personale, la formazione e le comunicazioni per aiutare l'organizzazione nell'adozione efficace del cloud. Per ulteriori informazioni, consulta il [sito web di AWS CAF](#) e il [white paper AWS CAF](#).

AWS Workload Qualification Framework (AWS WQF)

Uno strumento che valuta i carichi di lavoro di migrazione dei database, consiglia strategie di migrazione e fornisce stime del lavoro. AWS WQF è incluso in AWS Schema Conversion Tool (AWS SCT). Analizza gli schemi di database e gli oggetti di codice, il codice dell'applicazione, le dipendenze e le caratteristiche delle prestazioni e fornisce report di valutazione.

B

BCP

Vedi la [pianificazione della continuità operativa](#).

grafico comportamentale

Una vista unificata, interattiva dei comportamenti delle risorse e delle interazioni nel tempo. Puoi utilizzare un grafico comportamentale con Amazon Detective per esaminare tentativi di accesso non riusciti, chiamate API sospette e azioni simili. Per ulteriori informazioni, consulta [Dati in un grafico comportamentale](#) nella documentazione di Detective.

sistema big-endian

Un sistema che memorizza per primo il byte più importante. Vedi anche [endianness](#).

Classificazione binaria

Un processo che prevede un risultato binario (una delle due classi possibili). Ad esempio, il modello di machine learning potrebbe dover prevedere problemi come "Questa e-mail è spam o non è spam?" o "Questo prodotto è un libro o un'auto?"

filtro Bloom

Una struttura di dati probabilistica ed efficiente in termini di memoria che viene utilizzata per verificare se un elemento fa parte di un set.

ramo

Un'area contenuta di un repository di codice. Il primo ramo creato in un repository è il ramo principale. È possibile creare un nuovo ramo a partire da un ramo esistente e quindi sviluppare funzionalità o correggere bug al suo interno. Un ramo creato per sviluppare una funzionalità viene comunemente detto ramo di funzionalità. Quando la funzionalità è pronta per il rilascio, il ramo di funzionalità viene ricongiunto al ramo principale. Per ulteriori informazioni, vedere [About branch](#) (GitHub documentazione).

accesso break-glass

In circostanze eccezionali e tramite una procedura approvata, un mezzo rapido per consentire a un utente di accedere a un sito a Account AWS cui in genere non dispone delle autorizzazioni necessarie. Per ulteriori informazioni, vedere l'indicatore [Implementate break-glass procedures](#) nella guida Well-ArchitectedAWS.

strategia brownfield

L'infrastruttura esistente nell'ambiente. Quando si adotta una strategia brownfield per un'architettura di sistema, si progetta l'architettura in base ai vincoli dei sistemi e dell'infrastruttura attuali. Per l'espansione dell'infrastruttura esistente, è possibile combinare strategie brownfield e [greenfield](#).

cache del buffer

L'area di memoria in cui sono archiviati i dati a cui si accede con maggiore frequenza.

capacità di business

Azioni intraprese da un'azienda per generare valore (ad esempio vendite, assistenza clienti o marketing). Le architetture dei microservizi e le decisioni di sviluppo possono essere guidate dalle capacità aziendali. Per ulteriori informazioni, consulta la sezione [Organizzazione in base alle funzionalità aziendali](#) del whitepaper [Esecuzione di microservizi containerizzati su AWS](#).

pianificazione della continuità operativa (BCP)

Un piano che affronta il potenziale impatto di un evento che comporta l'interruzione dell'attività, come una migrazione su larga scala, sulle operazioni e consente a un'azienda di riprendere rapidamente le operazioni.

C

CAF

Vedi [AWS Cloud Adoption Framework](#).

CCoE

Vedi [Cloud Center of Excellence](#).

CDC

Vedi [Change Data Capture](#).

Change Data Capture (CDC)

Il processo di tracciamento delle modifiche a un'origine dati, ad esempio una tabella di database, e di registrazione dei metadati relativi alla modifica. È possibile utilizzare CDC per vari scopi, ad esempio il controllo o la replica delle modifiche in un sistema di destinazione per mantenere la sincronizzazione.

ingegneria del caos

Introduzione intenzionale di guasti o eventi dirompenti per testare la resilienza di un sistema. Puoi usare [AWS Fault Injection Service \(AWS FIS\)](#) per eseguire esperimenti che stressano i tuoi AWS carichi di lavoro e valutarne la risposta.

CI/CD

Vedi [integrazione continua e distribuzione continua](#).

classificazione

Un processo di categorizzazione che aiuta a generare previsioni. I modelli di ML per problemi di classificazione prevedono un valore discreto. I valori discreti sono sempre distinti l'uno dall'altro. Ad esempio, un modello potrebbe dover valutare se in un'immagine è presente o meno un'auto.

crittografia lato client

Crittografia dei dati in locale, prima che vengano ricevuti dal Servizio AWS di destinazione.

centro di eccellenza del cloud (CCoE)

Un team multidisciplinare che guida le iniziative di adozione del cloud in tutta l'organizzazione, tra cui lo sviluppo di best practice per il cloud, la mobilitazione delle risorse, la definizione delle tempistiche di migrazione e la guida dell'organizzazione attraverso trasformazioni su larga scala. Per ulteriori informazioni, consulta i [post sul CCoE](#) sul blog AWS Cloud Enterprise Strategy.

cloud computing

La tecnologia cloud generalmente utilizzata per l'archiviazione remota di dati e la gestione dei dispositivi IoT. Il cloud computing è comunemente collegato alla tecnologia di [edge computing](#).

modello operativo cloud

In un'organizzazione IT, il modello operativo utilizzato per creare, maturare e ottimizzare uno o più ambienti cloud. Per ulteriori informazioni, consulta [Building your Cloud Operating Model](#).

fasi di adozione del cloud

Le quattro fasi che le organizzazioni in genere attraversano quando migrano verso il cloud AWS:

- Progetto: esecuzione di alcuni progetti relativi al cloud per scopi di dimostrazione e apprendimento
- Fondamento: effettuare investimenti fondamentali per dimensionare l'adozione del cloud (ad esempio, creazione di una zona di destinazione, definizione di un CCoE, definizione di un modello operativo)
- Migrazione: migrazione di singole applicazioni
- Reinvenzione: ottimizzazione di prodotti e servizi e innovazione nel cloud

Queste fasi sono state definite da Stephen Orban nel post del blog [The Journey Toward Cloud-First & the Stages of Adoption](#) sul blog AWS Cloud Enterprise Strategy. Per informazioni su come si relazionano alla strategia di migrazione AWS, consulta la [guida di preparazione alla migrazione](#).

CMDB

Vedi [database di gestione della configurazione](#).

repository di codice

Una posizione in cui il codice di origine e altri asset, come documentazione, esempi e script, vengono archiviati e aggiornati attraverso processi di controllo delle versioni. Gli archivi cloud più comuni includono GitHub o AWS CodeCommit. Ogni versione del codice è denominata ramo. In una struttura a microservizi, ogni repository è dedicato a una singola funzionalità. Una singola pipeline CI/CD può utilizzare più repository.

cache fredda

Una cache del buffer vuota, non ben popolata o contenente dati obsoleti o irrilevanti. Ciò influisce sulle prestazioni perché l'istanza di database deve leggere dalla memoria o dal disco principale, il che richiede più tempo rispetto alla lettura dalla cache del buffer.

dati freddi

Dati a cui si accede raramente e che in genere sono storici. Quando si eseguono interrogazioni di questo tipo di dati, le interrogazioni lente sono in genere accettabili. Lo spostamento di questi dati su livelli o classi di storage meno costosi e con prestazioni inferiori può ridurre i costi.

visione artificiale

Un campo dell'intelligenza artificiale utilizzato dalle macchine per identificare persone, luoghi e cose nelle immagini con una precisione pari o superiore ai livelli umani. Spesso costruito con modelli di deep learning, automatizza l'estrazione, l'analisi, la classificazione e la comprensione di informazioni utili da una singola immagine o da una sequenza di immagini.

database di gestione della configurazione (CMDB)

Un repository che archivia e gestisce le informazioni su un database e il relativo ambiente IT, inclusi i componenti hardware e software e le relative configurazioni. In genere si utilizzano i dati di un CMDB nella fase di individuazione e analisi del portafoglio della migrazione.

Pacchetto di conformità

Una serie di regole di AWS Config e azioni correttive che puoi riunire per personalizzare i controlli di conformità e sicurezza. Puoi distribuire un pacchetto di conformità come singola entità in un Account AWS e in una regione, o all'interno di un'organizzazione, utilizzando un modello YAML. Per ulteriori informazioni, consulta [Pacchetti di conformità](#) nella documentazione di AWS Config.

integrazione e distribuzione continua (continuous integration and continuous delivery, CI/CD)

Il processo di automazione delle fasi di origine, creazione, test, gestione temporanea e produzione del processo di rilascio del software. Il processo CI/CD è comunemente descritto come una pipeline. CI/CD può aiutare ad automatizzare i processi, migliorare la produttività, migliorare la qualità del codice e velocizzare le distribuzioni. Per ulteriori informazioni, consulta [Vantaggi della distribuzione continua](#). CD può anche significare continuous deployment (implementazione continua). Per ulteriori informazioni, consulta [Distribuzione continua e implementazione continua a confronto](#).

D

dati a riposo

Dati stazionari nella rete, ad esempio i dati archiviati.

classificazione dei dati

Un processo per identificare e classificare i dati nella rete in base alla loro criticità e sensibilità. È un componente fondamentale di qualsiasi strategia di gestione dei rischi di sicurezza informatica perché consente di determinare i controlli di protezione e conservazione appropriati per i dati. La classificazione dei dati è un componente del pilastro della sicurezza nel Framework AWS Well-Architected. Per ulteriori informazioni, consulta [Classificazione dei dati](#).

deriva dei dati

Una variazione significativa tra i dati di produzione e i dati utilizzati per addestrare un modello di machine learning o una modifica significativa dei dati di input nel tempo. La deriva dei dati può ridurre la qualità, l'accuratezza e l'equità complessive nelle previsioni dei modelli ML.

dati in transito

Dati che si spostano attivamente attraverso la rete, ad esempio tra le risorse di rete.

riduzione al minimo dei dati

Il principio della raccolta e del trattamento dei soli dati strettamente necessari. Praticare la riduzione al minimo dei dati in the Cloud AWS può ridurre i rischi per la privacy, i costi e l'impronta di carbonio delle analisi.

perimetro dei dati

Una serie di barriere preventive nell'AWSambiente che aiutano a garantire che solo le identità attendibili accedano alle risorse attendibili delle reti previste. Per ulteriori informazioni, consulta [Building a data perimeter](#) on AWS.

pre-elaborazione dei dati

Trasformare i dati grezzi in un formato che possa essere facilmente analizzato dal modello di ML. La pre-elaborazione dei dati può comportare la rimozione di determinate colonne o righe e l'eliminazione di valori mancanti, incoerenti o duplicati.

provenienza dei dati

Il processo di tracciamento dell'origine e della cronologia dei dati durante il loro ciclo di vita, ad esempio il modo in cui i dati sono stati generati, trasmessi e archiviati.

soggetto dei dati

Un individuo i cui dati vengono raccolti ed elaborati.

data warehouse

Un sistema di gestione dei dati che supporta la business intelligence, come l'analisi. I data warehouse contengono in genere grandi quantità di dati storici e vengono generalmente utilizzati per interrogazioni e analisi.

linguaggio di definizione del database (DDL)

Istruzioni o comandi per creare o modificare la struttura di tabelle e oggetti in un database.

linguaggio di manipolazione del database (DML)

Istruzioni o comandi per modificare (inserire, aggiornare ed eliminare) informazioni in un database.

DDL

Vedi linguaggio di [definizione del database](#).

deep ensemble

Combinare più modelli di deep learning per la previsione. È possibile utilizzare i deep ensemble per ottenere una previsione più accurata o per stimare l'incertezza nelle previsioni.

deep learning

Un sottocampo del ML che utilizza più livelli di reti neurali artificiali per identificare la mappatura tra i dati di input e le variabili target di interesse.

defense-in-depth

Un approccio alla sicurezza delle informazioni in cui una serie di meccanismi e controlli di sicurezza sono accuratamente stratificati su una rete di computer per proteggere la riservatezza, l'integrità e la disponibilità della rete e dei dati al suo interno. Quando adotti questa strategia in AWS, puoi aggiungere più controlli a diversi livelli della struttura AWS Organizations per proteggere le risorse. Ad esempio, un defense-in-depth approccio potrebbe combinare l'autenticazione a più fattori, la segmentazione della rete e la crittografia.

amministratore delegato

In AWS Organizations, un servizio compatibile può registrare un account membro di AWS per amministrare gli account dell'organizzazione e gestire le autorizzazioni per quel servizio. Questo account è denominato amministratore delegato per quel servizio specifico. Per ulteriori informazioni e un elenco di servizi compatibili, consulta [Servizi che funzionano con AWS Organizations](#) nella documentazione di AWS Organizations.

implementazione

Il processo di creazione di un'applicazione, di nuove funzionalità o di correzioni di codice disponibili nell'ambiente di destinazione. L'implementazione prevede l'applicazione di modifiche in una base di codice, seguita dalla creazione e dall'esecuzione di tale base di codice negli ambienti applicativi.

Ambiente di sviluppo

[Vedi ambiente](#).

controllo di rilevamento

Un controllo di sicurezza progettato per rilevare, registrare e avvisare dopo che si è verificato un evento. Questi controlli rappresentano una seconda linea di difesa e avvisano l'utente in caso di eventi di sicurezza che aggirano i controlli preventivi in vigore. Per ulteriori informazioni, consulta [Controlli di rilevamento](#) in Implementazione dei controlli di sicurezza in AWS.

mappatura del flusso di valore dello sviluppo (DVSM)

Un processo utilizzato per identificare e dare priorità ai vincoli che influiscono negativamente sulla velocità e sulla qualità nel ciclo di vita dello sviluppo del software. DVSM estende il processo di mappatura del flusso di valore originariamente progettato per pratiche di produzione snella. Si concentra sulle fasi e sui team necessari per creare e trasferire valore attraverso il processo di sviluppo del software.

gemello digitale

Una rappresentazione virtuale di un sistema reale, ad esempio un edificio, una fabbrica, un'attrezzatura industriale o una linea di produzione. I gemelli digitali supportano la manutenzione predittiva, il monitoraggio remoto e l'ottimizzazione della produzione.

tabella delle dimensioni

In uno [schema a stella](#), una tabella più piccola che contiene gli attributi dei dati quantitativi in una tabella dei fatti. Gli attributi della tabella delle dimensioni sono in genere campi di testo o numeri discreti che si comportano come testo. Questi attributi vengono comunemente utilizzati per il vincolo delle query, il filtraggio e l'etichettatura dei set di risultati.

disastro

Un evento che impedisce a un carico di lavoro o a un sistema di raggiungere gli obiettivi aziendali nella sua sede principale di implementazione. Questi eventi possono essere disastri naturali, guasti tecnici o il risultato di azioni umane, come errori di configurazione involontari o attacchi di malware.

disaster recovery (DR)

La strategia e il processo utilizzati per ridurre al minimo i tempi di inattività e la perdita di dati causati da un [disastro](#). Per ulteriori informazioni, consulta [Disaster Recovery of Workloads suAWS: Recovery in the Cloud in the AWS Well-Architected Framework](#).

DML

Vedi linguaggio di manipolazione [del database](#).

progettazione basata sul dominio

Un approccio allo sviluppo di un sistema software complesso collegandone i componenti a domini in evoluzione, o obiettivi aziendali principali, perseguiti da ciascun componente. Questo concetto è stato introdotto da Eric Evans nel suo libro, *Domain-Driven Design: Tackling Complexity in the Heart of Software* (Boston: Addison-Wesley Professional, 2003). Per informazioni su come utilizzare la progettazione basata sul dominio con il modello del fico strangolatore (Strangler Fig), consulta la sezione [Modernizzazione incrementale dei servizi Web Microsoft ASP.NET \(ASMX\) legacy utilizzando container e il Gateway Amazon API](#).

DOTT.

Vedi [disaster recovery](#).

rilevamento della deriva

Tracciamento delle deviazioni da una configurazione di base. Ad esempio, è possibile AWS CloudFormation utilizzarlo per [rilevare deviazioni nelle risorse di sistema](#) oppure AWS Control Tower per [rilevare cambiamenti nella landing zone](#) che potrebbero influire sulla conformità ai requisiti di governance.

DVSM

Vedi la [mappatura del flusso di valore dello sviluppo](#).

E

EDA

Vedi [analisi esplorativa dei dati](#).

edge computing

La tecnologia che aumenta la potenza di calcolo per i dispositivi intelligenti all'edge di una rete IoT. Rispetto al [cloud computing, l'edge computing](#) può ridurre la latenza di comunicazione e migliorare i tempi di risposta.

crittografia

Un processo di elaborazione che trasforma i dati in chiaro, leggibili dall'uomo, in testo cifrato.

chiave crittografica

Una stringa crittografica di bit randomizzati generata da un algoritmo di crittografia. Le chiavi possono variare di lunghezza e ogni chiave è progettata per essere imprevedibile e univoca.

endianità

L'ordine in cui i byte vengono archiviati nella memoria del computer. I sistemi big-endian memorizzano per primo il byte più importante. I sistemi little-endian memorizzano per primo il byte meno importante.

endpoint

[Vedi](#) service endpoint.

servizio endpoint

Un servizio che puoi ospitare in un cloud privato virtuale (VPC) da condividere con altri utenti. Puoi creare un servizio endpoint con AWS PrivateLink e concedere le autorizzazioni ad altri Account AWS o ai principali AWS Identity and Access Management (IAM). Questi account o principali possono connettersi al servizio endpoint in privato creando endpoint VPC di interfaccia. Per ulteriori informazioni, consulta [Creazione di un servizio endpoint](#) nella documentazione di Amazon Virtual Private Cloud (Amazon VPC).

crittografia envelope

Il processo di crittografia di una chiave di crittografia con un'altra chiave di crittografia. Per ulteriori informazioni, consulta [Crittografia a busta](#) nella documentazione di AWS Key Management Service (AWS KMS).

ambiente

Un'istanza di un'applicazione in esecuzione. Di seguito sono riportati i tipi di ambiente più comuni nel cloud computing:

- ambiente di sviluppo: un'istanza di un'applicazione in esecuzione disponibile solo per il team principale responsabile della manutenzione dell'applicazione. Gli ambienti di sviluppo vengono utilizzati per testare le modifiche prima di promuoverle negli ambienti superiori. Questo tipo di ambiente viene talvolta definito ambiente di test.
- ambienti inferiori: tutti gli ambienti di sviluppo di un'applicazione, ad esempio quelli utilizzati per le build e i test iniziali.

- ambiente di produzione: un'istanza di un'applicazione in esecuzione a cui gli utenti finali possono accedere. In una pipeline CI/CD, l'ambiente di produzione è l'ultimo ambiente di implementazione.
- ambienti superiori: tutti gli ambienti a cui possono accedere utenti diversi dal team di sviluppo principale. Si può trattare di un ambiente di produzione, ambienti di preproduzione e ambienti per i test di accettazione da parte degli utenti.

epica

Nelle metodologie agili, categorie funzionali che aiutano a organizzare e dare priorità al lavoro. Le epiche forniscono una descrizione di alto livello dei requisiti e delle attività di implementazione. Ad esempio le epiche di sicurezza AWS CAF includono la gestione delle identità e degli accessi, i controlli investigativi, la sicurezza dell'infrastruttura, la protezione dei dati e la risposta agli incidenti. Per ulteriori informazioni sulle epiche, consulta la strategia di migrazione AWS, consulta la [guida all'implementazione del programma](#).

analisi esplorativa dei dati (EDA)

Il processo di analisi di un set di dati per comprenderne le caratteristiche principali. Si raccolgono o si aggregano dati e quindi si eseguono indagini iniziali per trovare modelli, rilevare anomalie e verificare ipotesi. L'EDA viene eseguita calcolando statistiche di riepilogo e creando visualizzazioni di dati.

F

tabella dei fatti

Il tavolo centrale in uno [schema a stella](#). Memorizza dati quantitativi sulle operazioni aziendali. In genere, una tabella dei fatti contiene due tipi di colonne: quelle che contengono misure e quelle che contengono una chiave esterna per una tabella di dimensioni.

fallire velocemente

Una filosofia che utilizza test frequenti e incrementali per ridurre il ciclo di vita dello sviluppo. È una parte fondamentale di un approccio agile.

limite di isolamento dei guasti

NelCloud AWS, un limite come una zona di disponibilità Regione AWS, un piano di controllo o un piano dati che limita l'effetto di un errore e aiuta a migliorare la resilienza dei carichi di lavoro. Per ulteriori informazioni, consulta [AWSFault](#) Isolation Boundaries.

ramo di funzionalità

Vedi [filiale](#).

caratteristiche

I dati di input che usi per fare una previsione. Ad esempio, in un contesto di produzione, le caratteristiche potrebbero essere immagini acquisite periodicamente dalla linea di produzione.

importanza delle caratteristiche

Quanto è importante una caratteristica per le previsioni di un modello. Di solito viene espresso come punteggio numerico che può essere calcolato con varie tecniche, come Shapley Additive Explanations (SHAP) e gradienti integrati. Per ulteriori informazioni, vedere [Interpretabilità del modello di machine learning con: AWS](#).

trasformazione delle funzionalità

Per ottimizzare i dati per il processo di machine learning, incluso l'arricchimento dei dati con fonti aggiuntive, il dimensionamento dei valori o l'estrazione di più set di informazioni da un singolo campo di dati. Ciò consente al modello di ML di trarre vantaggio dai dati. Ad esempio, se suddividi la data "2021-05-27 00:15:37" in "2021", "maggio", "giovedì" e "15", puoi aiutare l'algoritmo di apprendimento ad apprendere modelli sfumati associati a diversi componenti dei dati.

FGAC

Vedi il controllo [granulare degli accessi](#).

controllo granulare degli accessi (FGAC)

L'uso di più condizioni per consentire o rifiutare una richiesta di accesso.

migrazione flash-cut

Un metodo di migrazione del database che utilizza la replica continua dei dati tramite [l'acquisizione dei dati delle modifiche](#) per migrare i dati nel più breve tempo possibile, anziché utilizzare un approccio graduale. L'obiettivo è ridurre al minimo i tempi di inattività.

G

blocco geografico

Vedi [restrizioni geografiche](#).

limitazioni geografiche (blocco geografico)

In Amazon CloudFront, un'opzione per impedire agli utenti di determinati paesi di accedere alle distribuzioni di contenuti. Puoi utilizzare un elenco consentito o un elenco di blocco per specificare i paesi approvati e vietati. Per ulteriori informazioni, consulta [Limitare la distribuzione geografica dei contenuti](#) nella CloudFront documentazione.

Flusso di lavoro di GitFlow

Un approccio in cui gli ambienti inferiori e superiori utilizzano rami diversi in un repository di codice di origine. Il flusso di lavoro Gitflow è considerato obsoleto e il flusso di lavoro [basato su trunk è l'approccio moderno e preferito](#).

strategia greenfield

L'assenza di infrastrutture esistenti in un nuovo ambiente. Quando si adotta una strategia greenfield per un'architettura di sistema, è possibile selezionare tutte le nuove tecnologie senza il vincolo della compatibilità con l'infrastruttura esistente, nota anche come [brownfield](#). Per l'espansione dell'infrastruttura esistente, è possibile combinare strategie brownfield e greenfield.

guardrail

Una regola di livello elevato che consente di governare risorse, policy e conformità tra le unità organizzative (OU). I guardrail preventivi applicano le policy per garantire l'allineamento agli standard di conformità. Vengono implementati utilizzando le policy di controllo dei servizi e i limiti delle autorizzazioni IAM. I guardrail di rilevamento rilevano le violazioni delle policy e i problemi di conformità e generano avvisi per porvi rimedio. Sono implementati utilizzando Amazon AWS Config AWS Security Hub GuardDutyAWS Trusted Advisor, Amazon Inspector e controlli personalizzatiAWS Lambda.

H

AH

Vedi [disponibilità elevata](#).

migrazione di database eterogenea

Migrazione del database di origine in un database di destinazione che utilizza un motore di database diverso (ad esempio, da Oracle ad Amazon Aurora). La migrazione eterogenea fa in genere parte di uno sforzo di riprogettazione e la conversione dello schema può essere un'attività complessa. [AWS offre AWS SCT](#) che aiuta con le conversioni dello schema.

alta disponibilità (HA)

La capacità di un carico di lavoro di funzionare in modo continuo, senza intervento, in caso di sfide o disastri. I sistemi HA sono progettati per il failover automatico, fornire costantemente prestazioni di alta qualità e gestire carichi e guasti diversi con un impatto minimo sulle prestazioni.

modernizzazione storica

Un approccio utilizzato per modernizzare e aggiornare i sistemi di tecnologia operativa (OT) per soddisfare meglio le esigenze dell'industria manifatturiera. Uno storico è un tipo di database utilizzato per raccogliere e archiviare dati da varie fonti in una fabbrica.

migrazione di database omogenea

Migrazione del database di origine in un database di destinazione che condivide lo stesso motore di database (ad esempio, da Microsoft SQL Server ad Amazon RDS per SQL Server). La migrazione omogenea fa in genere parte di un'operazione di rehosting o ridefinizione della piattaforma. Per migrare lo schema è possibile utilizzare le utilità native del database.

dati caldi

Dati a cui si accede frequentemente, come dati in tempo reale o dati di traduzione recenti. Questi dati richiedono in genere un livello o una classe di storage ad alte prestazioni per fornire risposte rapide alle query.

hotfix

Una soluzione urgente per un problema critico in un ambiente di produzione. A causa della sua urgenza, un hotfix viene in genere creato al di fuori del tipico DevOps flusso di lavoro di rilascio.

periodo di hypercare

Subito dopo la conversione, il periodo di tempo in cui un team di migrazione gestisce e monitora le applicazioni migrate nel cloud per risolvere eventuali problemi. In genere, questo periodo dura da 1 a 4 giorni. Al termine del periodo di hypercare, il team addetto alla migrazione in genere trasferisce la responsabilità delle applicazioni al team addetto alle operazioni cloud.

|

IaC

Considera [l'infrastruttura come codice](#).

|

Policy basata su identità

Una policy collegata a uno o più principali IAM che definisce le relative autorizzazioni all'interno dell'ambiente Cloud AWS.

applicazione inattiva

Un'applicazione che prevede un uso di CPU e memoria medio compreso tra il 5% e il 20% in un periodo di 90 giorni. In un progetto di migrazione, è normale ritirare queste applicazioni o mantenerle on-premise.

IloT

Vedi [Industrial Internet of Things](#).

infrastruttura immutabile

Un modello che implementa una nuova infrastruttura per i carichi di lavoro di produzione anziché aggiornare, applicare patch o modificare l'infrastruttura esistente. [Le infrastrutture immutabili sono intrinsecamente più coerenti, affidabili e prevedibili delle infrastrutture mutabili](#). Per ulteriori informazioni, consulta la best practice [Deploy using immutable infrastructure in Well-Architected AWS Framework](#).

VPC in ingresso (ingress)

In un'architettura multi-account AWS, un VPC che accetta, ispeziona e instrada le connessioni di rete dall'esterno di un'applicazione. Nel documento [Architettura di riferimento per la sicurezza di AWS](#) si consiglia di configurare l'account di rete con VPC in entrata, in uscita e di ispezione per proteggere l'interfaccia bidirezionale tra l'applicazione e Internet in generale.

migrazione incrementale

Una strategia di conversione in cui si esegue la migrazione dell'applicazione in piccole parti anziché eseguire una conversione singola e completa. Ad esempio, inizialmente potresti spostare solo alcuni microservizi o utenti nel nuovo sistema. Dopo aver verificato che tutto funzioni correttamente, puoi spostare in modo incrementale microservizi o utenti aggiuntivi fino alla disattivazione del sistema legacy. Questa strategia riduce i rischi associati alle migrazioni di grandi dimensioni.

infrastruttura

Tutte le risorse e gli asset contenuti nell'ambiente di un'applicazione.

infrastruttura come codice (IaC)

Il processo di provisioning e gestione dell'infrastruttura di un'applicazione tramite un insieme di file di configurazione. Il processo IaC è progettato per aiutarti a centralizzare la gestione dell'infrastruttura, a standardizzare le risorse e a dimensionare rapidamente, in modo che i nuovi ambienti siano ripetibili, affidabili e coerenti.

Internet delle cose industriale (IIoT)

L'uso di sensori e dispositivi connessi a Internet nei settori industriali, come quello manifatturiero, energetico, automobilistico, sanitario, delle scienze della vita e dell'agricoltura. Per ulteriori informazioni, consulta [Creazione di una strategia di trasformazione digitale dell'Internet delle cose industriale \(IIoT\)](#).

VPC di ispezione

In un'architettura multi-account AWS, un VPC centralizzato che gestisce le ispezioni del traffico di rete tra VPC (in Regioni AWS uguali o diverse), Internet e le reti on-premise. Nel documento [Architettura di riferimento per la sicurezza di AWS](#) si consiglia di configurare l'account di rete con VPC in entrata, in uscita e di ispezione per proteggere l'interfaccia bidirezionale tra l'applicazione e Internet in generale.

Internet of Things (IoT)

La rete di oggetti fisici connessi con sensori o processori incorporati che comunicano con altri dispositivi e sistemi tramite Internet o una rete di comunicazione locale. Per ulteriori informazioni, consulta [Cos'è l'IoT?](#)

interpretabilità

Una caratteristica di un modello di machine learning che descrive il grado in cui un essere umano è in grado di comprendere in che modo le previsioni del modello dipendono dai suoi input. Per ulteriori informazioni, consulta la sezione [Interpretabilità dei modelli di machine learning con AWS](#).

IoT

[Vedi Internet of Things.](#)

libreria di informazioni IT (ITIL)

Una serie di best practice per offrire servizi IT e allinearli ai requisiti aziendali. ITIL fornisce le basi per ITSM.

gestione dei servizi IT (ITSM)

Attività associate alla progettazione, implementazione, gestione e supporto dei servizi IT per un'organizzazione. Per informazioni sull'integrazione delle operazioni cloud con gli strumenti ITSM, consulta la [guida all'integrazione delle operazioni](#).

ITIL

Vedi la [libreria di informazioni IT](#).

ITSM

Vedi [Gestione dei servizi IT](#).

L

controllo degli accessi basato su etichette (LBAC)

Un'implementazione del controllo di accesso obbligatorio (MAC) in cui agli utenti e ai dati stessi viene assegnato esplicitamente un valore di etichetta di sicurezza. L'intersezione tra l'etichetta di sicurezza utente e l'etichetta di sicurezza dei dati determina quali righe e colonne possono essere visualizzate dall'utente.

zona di destinazione

Una zona di destinazione è un ambiente AWS multi-account ben progettato, scalabile e sicuro. Questo è un punto di partenza dal quale le organizzazioni possono avviare e distribuire rapidamente carichi di lavoro e applicazioni con fiducia nel loro ambiente di sicurezza e infrastruttura. Per ulteriori informazioni sulle zone di destinazione, consulta la sezione [Configurazione di un ambiente AWS multi-account sicuro e scalabile](#).

migrazione su larga scala

Una migrazione di 300 o più server.

BIANCO

Vedi controllo degli accessi [basato su etichette](#).

Privilegio minimo

La best practice di sicurezza per la concessione delle autorizzazioni minime richieste per eseguire un'attività. Per ulteriori informazioni, consulta [Applicazione delle autorizzazioni del privilegio minimo](#) nella documentazione di IAM.

eseguire il rehosting (lift and shift)

Vedi [7 R](#).

sistema little-endian

Un sistema che memorizza per primo il byte meno importante. Vedi anche [endianità](#).

ambienti inferiori

[Vedi ambiente](#).

M

machine learning (ML)

Un tipo di intelligenza artificiale che utilizza algoritmi e tecniche per il riconoscimento e l'apprendimento di schemi. Il machine learning analizza e apprende dai dati registrati, come i dati dell'Internet delle cose (IoT), per generare un modello statistico basato su modelli. Per ulteriori informazioni, consulta la sezione [Machine learning](#).

ramo principale

Vedi [filiale](#).

servizi gestiti

Servizi AWS per cui AWS gestisce il livello di infrastruttura, il sistema operativo e le piattaforme e si accede agli endpoint per archiviare e recuperare i dati. Amazon Simple Storage Service (Amazon S3) Simple Storage Service (Amazon S3) e Amazon DynamoDB sono esempi di servizi gestiti. Questi sono noti anche come servizi astratti.

MAP

Vedi [Migration Acceleration Program](#).

meccanismo

Un processo completo in cui si crea uno strumento, si promuove l'adozione dello strumento e quindi si esaminano i risultati per apportare le modifiche. Un meccanismo è un ciclo che si rafforza e si migliora man mano che funziona. Per ulteriori informazioni, consulta [Creazione di meccanismi nel AWS Well-Architected Framework](#).

account membro

Tutti gli Account AWS diversi dall'account di gestione che fanno parte di un'organizzazione in AWS Organizations. Un account può essere membro di una sola organizzazione alla volta.

microservizio

Un piccolo servizio indipendente che comunica tramite API ben definite ed è in genere di proprietà di piccoli team autonomi. Ad esempio, un sistema assicurativo potrebbe includere microservizi che si riferiscono a funzionalità aziendali, come vendite o marketing, o sottodomini, come acquisti, reclami o analisi. I vantaggi dei microservizi includono agilità, dimensionamento flessibile, facilità di implementazione, codice riutilizzabile e resilienza. Per ulteriori informazioni, consulta la sezione [Integrazione dei microservizi utilizzando servizi serverless AWS](#).

architettura di microservizi

Un approccio alla creazione di un'applicazione con componenti indipendenti che eseguono ogni processo applicativo come microservizio. Questi microservizi comunicano tramite un'interfaccia ben definita utilizzando API leggere. Ogni microservizio in questa architettura può essere aggiornato, distribuito e dimensionato per soddisfare la richiesta di funzioni specifiche di un'applicazione. Per ulteriori informazioni, consulta la sezione [Implementazione di microservizi su AWS](#).

Programma di accelerazione della migrazione (MAP)

Un programma AWS che offre consulenza, formazione e servizi per aiutare le organizzazioni a costruire una solida base operativa per il passaggio al cloud e per contribuire a compensare il costo iniziale delle migrazioni. MAP include una metodologia di migrazione per eseguire le migrazioni precedenti in modo metodico e un set di strumenti per automatizzare e accelerare gli scenari di migrazione comuni.

migrazione su larga scala

Il processo di trasferimento della maggior parte del portfolio di applicazioni sul cloud avviene a ondate, con più applicazioni trasferite a una velocità maggiore in ogni ondata. Questa fase utilizza le migliori pratiche e le lezioni apprese nelle fasi precedenti per implementare una fabbrica di migrazione di team, strumenti e processi per semplificare la migrazione dei carichi di lavoro attraverso l'automazione e la distribuzione agile. Questa è la terza fase della [strategia di migrazione AWS](#).

fabbrica di migrazione

Team interfunzionali che semplificano la migrazione dei carichi di lavoro attraverso approcci automatizzati e agili. I team di Migration Factory includono in genere operazioni, analisti e proprietari aziendali, ingegneri addetti alla migrazione, sviluppatori e DevOps professionisti che lavorano negli sprint. Tra il 20% e il 50% di un portfolio di applicazioni aziendali è costituito da schemi ripetuti che possono essere ottimizzati con un approccio di fabbrica. Per ulteriori informazioni, consulta la [discussione sulle fabbriche di migrazione](#) e la [Guida alla fabbrica di migrazione al cloud](#) in questo set di contenuti.

metadati di migrazione

Le informazioni sull'applicazione e sul server necessarie per completare la migrazione. Ogni modello di migrazione richiede un set diverso di metadati di migrazione. Esempi di metadati di migrazione includono la sottorete di destinazione, il gruppo di sicurezza e l'account AWS.

modello di migrazione

Un'attività di migrazione ripetibile che descrive in dettaglio la strategia di migrazione, la destinazione della migrazione e l'applicazione o il servizio di migrazione utilizzati. Esempio: eseguire il rehosting della migrazione ad Amazon EC2 con AWS Application Migration Service.

Valutazione del portfolio di migrazione (MPA)

Uno strumento online che fornisce informazioni per la convalida del business case per la migrazione al cloud AWS. MPA offre una valutazione dettagliata del portfolio (dimensionamento corretto dei server, prezzi, confronto del TCO, analisi dei costi di migrazione) e pianificazione della migrazione (analisi e raccolta dei dati delle applicazioni, raggruppamento delle applicazioni, prioritizzazione delle migrazioni e pianificazione delle ondate). Lo [strumento MPA](#) (richiede il login) è disponibile gratuitamente per tutti i consulenti AWS e i consulenti partner APN.

valutazione della preparazione alla migrazione (MRA)

Il processo di acquisizione di informazioni sullo stato di idoneità al cloud di un'organizzazione, l'identificazione dei punti di forza e di debolezza e la creazione di un piano d'azione per colmare le lacune identificate, utilizzando AWS CAF. Per ulteriori informazioni, consulta la [guida di preparazione alla migrazione](#). MRA è la prima fase della [strategia di migrazione AWS](#).

strategia di migrazione

L'approccio utilizzato per eseguire la migrazione di un carico di lavoro verso il cloud AWS. Per ulteriori informazioni, consulta la voce [7 R](#) in questo glossario e consulta [Mobilita la tua organizzazione per](#) accelerare le migrazioni su larga scala.

ML

[Vedi machine learning.](#)

MAPPA

Vedi [Migration Portfolio Assessment](#).

modernizzazione

Trasformazione di un'applicazione obsoleta (legacy o monolitica) e della relativa infrastruttura in un sistema agile, elastico e altamente disponibile nel cloud per ridurre i costi, aumentare l'efficienza e sfruttare le innovazioni. Per ulteriori informazioni, consulta la sezione [Strategia per modernizzare le applicazioni nel cloud AWS](#).

valutazione della preparazione alla modernizzazione

Una valutazione che aiuta a determinare la preparazione alla modernizzazione delle applicazioni di un'organizzazione, identifica vantaggi, rischi e dipendenze e determina in che misura l'organizzazione può supportare lo stato futuro di tali applicazioni. Il risultato della valutazione è uno schema dell'architettura di destinazione, una tabella di marcia che descrive in dettaglio le fasi di sviluppo e le tappe fondamentali del processo di modernizzazione e un piano d'azione per colmare le lacune identificate. Per ulteriori informazioni, consulta la sezione [Valutazione della preparazione alla modernizzazione per le applicazioni nel cloud AWS](#).

applicazioni monolitiche (monoliti)

Applicazioni eseguite come un unico servizio con processi strettamente collegati. Le applicazioni monolitiche presentano diversi inconvenienti. Se una funzionalità dell'applicazione registra un picco di domanda, l'intera architettura deve essere dimensionata. L'aggiunta o il miglioramento delle funzionalità di un'applicazione monolitica diventa inoltre più complessa man mano che la base di codice cresce. Per risolvere questi problemi, puoi utilizzare un'architettura di microservizi. Per ulteriori informazioni, consulta la sezione [Scomposizione dei monoliti in microservizi](#).

classificazione multiclasse

Un processo che aiuta a generare previsioni per più classi (prevedendo uno o più di due risultati). Ad esempio, un modello di machine learning potrebbe chiedere "Questo prodotto è un libro, un'auto o un telefono?" oppure "Quale categoria di prodotti è più interessante per questo cliente?"

infrastruttura mutabile

Un modello che aggiorna e modifica l'infrastruttura esistente per i carichi di lavoro di produzione. Per migliorare la coerenza, l'affidabilità e la prevedibilità, il AWS Well-Architected Framework consiglia l'uso di un'infrastruttura [immutabile](#) come best practice.

O

OAC

Vedi [Origin Access Control](#).

QUERCIA

Vedi [Origin Access Identity](#).

OCM

Vedi [gestione delle modifiche organizzative](#).

migrazione offline

Un metodo di migrazione in cui il carico di lavoro di origine viene eliminato durante il processo di migrazione. Questo metodo prevede tempi di inattività prolungati e viene in genere utilizzato per carichi di lavoro piccoli e non critici.

OI

Vedi [l'integrazione delle operazioni](#).

OLA

Vedi accordo a [livello operativo](#).

migrazione online

Un metodo di migrazione in cui il carico di lavoro di origine viene copiato sul sistema di destinazione senza essere messo offline. Le applicazioni connesse al carico di lavoro possono continuare a funzionare durante la migrazione. Questo metodo comporta tempi di inattività pari a zero o comunque minimi e viene in genere utilizzato per carichi di lavoro di produzione critici.

accordo a livello operativo (OLA)

Un accordo che chiarisce quali sono gli impegni reciproci tra i gruppi IT funzionali, a supporto di un accordo sul livello di servizio (SLA).

revisione della prontezza operativa (ORR)

Un elenco di domande e best practice associate che aiutano a comprendere, valutare, prevenire o ridurre la portata degli incidenti e dei possibili guasti. Per ulteriori informazioni, vedere [Operational Readiness Reviews \(ORR\)](#) nel Well-Architected AWS Framework.

integrazione delle operazioni (OI)

Il processo di modernizzazione delle operazioni nel cloud, che prevede la pianificazione, l'automazione e l'integrazione della disponibilità. Per ulteriori informazioni, consulta la [guida all'integrazione delle operazioni](#).

trail organizzativo

Un trail creato da AWS CloudTrail che registra tutti gli eventi per tutti gli Account AWS in un'organizzazione di AWS Organizations. Questo percorso viene creato in ogni Account AWS che fa parte dell'organizzazione e tiene traccia dell'attività in ogni account. Per ulteriori informazioni, vedere [Creazione di un percorso per un'organizzazione](#) nella documentazione. CloudTrail

gestione del cambiamento organizzativo (OCM)

Un framework per la gestione di trasformazioni aziendali importanti e che comportano l'interruzione delle attività dal punto di vista delle persone, della cultura e della leadership. OCM aiuta le organizzazioni a prepararsi e passare a nuovi sistemi e strategie accelerando l'adozione del cambiamento, affrontando i problemi di transizione e promuovendo cambiamenti culturali e organizzativi. Nella strategia di migrazione AWS, questo framework si chiama accelerazione delle persone, a causa della velocità di cambiamento richiesta nei progetti di adozione del cloud. Per ulteriori informazioni, consultare la [Guida OCM](#).

controllo dell'accesso all'origine (OAC)

In CloudFront, un'opzione avanzata per limitare l'accesso per proteggere i contenuti di Amazon Simple Storage Service (Amazon S3). OAC supporta tutti i bucket S3 in tutte le Regioni AWS, crittografia lato server con AWS KMS (SSE-KMS) e richieste PUT e DELETE dinamiche al bucket S3.

identità di accesso origine (OAI)

Nel CloudFront, un'opzione per limitare l'accesso per proteggere i tuoi contenuti Amazon S3. Quando usi OAI, CloudFront crea un principale con cui Amazon S3 può autenticarsi. I principali autenticati possono accedere ai contenuti in un bucket S3 solo tramite una distribuzione specifica. CloudFront Vedi anche [OAC](#), che fornisce un controllo degli accessi più granulare e avanzato.

O

Vedi la revisione della [prontezza operativa](#).

VPC in uscita (egress)

In un'architettura multi-account AWS, un VPC che gestisce le connessioni di rete avviate dall'interno di un'applicazione. Nel documento [Architettura di riferimento per la sicurezza di AWS](#) si consiglia di configurare l'account di rete con VPC in entrata, in uscita e di ispezione per proteggere l'interfaccia bidirezionale tra l'applicazione e Internet in generale.

P

limite delle autorizzazioni

Una policy di gestione IAM collegata ai principali IAM per impostare le autorizzazioni massime che l'utente o il ruolo possono avere. Per ulteriori informazioni, consulta [Limiti delle autorizzazioni](#) nella documentazione di IAM.

informazioni di identificazione personale (PII)

Informazioni che, se visualizzate direttamente o abbinate ad altri dati correlati, possono essere utilizzate per dedurre ragionevolmente l'identità di un individuo. Esempi di informazioni personali includono nomi, indirizzi e informazioni di contatto.

Informazioni che consentono l'identificazione personale degli utenti

Visualizza le [informazioni di identificazione personale](#).

playbook

Una serie di passaggi predefiniti che raccolgono il lavoro associato alle migrazioni, come l'erogazione delle funzioni operative principali nel cloud. Un playbook può assumere la forma di script, runbook automatici o un riepilogo dei processi o dei passaggi necessari per gestire un ambiente modernizzato.

policy

[Un oggetto in grado di definire le autorizzazioni \(vedere la politica basata sull'identità\), specificare le condizioni di accesso \(vedere la politicabasata sulle risorse\) o definire le autorizzazioni massime per tutti gli account di un'organizzazione in \(vedere la politica di controllo dei servizi\).
\[AWS Organizations\]\(#\)](#)

persistenza poliglotta

Scelta indipendente della tecnologia di archiviazione di dati di un microservizio in base ai modelli di accesso ai dati e ad altri requisiti. Se i microservizi utilizzano la stessa tecnologia di archiviazione di dati, possono incontrare problemi di implementazione o registrare prestazioni scadenti. I microservizi vengono implementati più facilmente e ottengono prestazioni e scalabilità migliori se utilizzano l'archivio dati più adatto alle loro esigenze. Per ulteriori informazioni, consulta la sezione [Abilitazione della persistenza dei dati nei microservizi](#).

valutazione del portfolio

Un processo di scoperta, analisi e definizione delle priorità del portfolio di applicazioni per pianificare la migrazione. Per ulteriori informazioni, consulta la pagina [Valutazione della preparazione alla migrazione](#).

predicate

Una condizione di interrogazione che restituisce o, in genere, si trova in una clausola `true`. `false` `WHERE`

predicato pushdown

Una tecnica di ottimizzazione delle query del database che filtra i dati della query prima del trasferimento. Ciò riduce la quantità di dati che devono essere recuperati ed elaborati dal database relazionale e migliora le prestazioni delle query.

controllo preventivo

Un controllo di sicurezza progettato per impedire il verificarsi di un evento. Questi controlli sono la prima linea di difesa per impedire accessi non autorizzati o modifiche indesiderate alla rete. Per ulteriori informazioni, consulta [Controlli preventivi](#) in Implementazione dei controlli di sicurezza in AWS.

principale

Un'entità in AWS che può eseguire operazioni e accedere alle risorse. Questa entità è in genere un utente root per un Account AWS, un ruolo IAM o un utente. Per ulteriori informazioni, consulta Principali in [Termini e concetti dei ruoli](#) nella documentazione di IAM.

Privacy fin dalla progettazione

Un approccio all'ingegneria dei sistemi che tiene conto della privacy durante l'intero processo di progettazione.

zone ospitate private

Un container che contiene informazioni su come si desidera che Amazon Route 53 risponda alle query DNS per un dominio e i relativi sottodomini all'interno di uno o più VPC. Per ulteriori informazioni, consulta [Utilizzo delle zone ospitate private](#) nella documentazione di Route 53.

controllo proattivo

Un [controllo di sicurezza](#) progettato per impedire l'implementazione di risorse non conformi. Questi controlli analizzano le risorse prima del loro provisioning. Se la risorsa non è conforme al controllo, non viene fornita. Per ulteriori informazioni, consulta la [guida di riferimento sui controlli](#) nella AWS Control Tower documentazione e consulta Controlli [proattivi in Implementazione dei controlli](#) di sicurezza su AWS.

Ambiente di produzione

Vedi [ambiente](#).

pseudonimizzazione

Il processo di sostituzione degli identificatori personali in un set di dati con valori segnaposto. La pseudonimizzazione può aiutare a proteggere la privacy personale. I dati pseudonimizzati sono ancora considerati dati personali.

Q

Piano di query

Una serie di passaggi, come le istruzioni, utilizzati per accedere ai dati in un sistema di database relazionale SQL.

regressione del piano di query

Quando un ottimizzatore del servizio di database sceglie un piano non ottimale rispetto a prima di una determinata modifica all'ambiente di database. Questo può essere causato da modifiche a statistiche, vincoli, impostazioni dell'ambiente, associazioni dei parametri di query e aggiornamenti al motore di database.

R

Matrice RACI

Vedi [responsabile, responsabile, consultato, informato \(RACI\)](#).

ransomware

Un software dannoso progettato per bloccare l'accesso a un sistema informatico o ai dati fino a quando non viene effettuato un pagamento.

Matrice RASCI

Vedi [responsabile, responsabile, consultato, informato \(RACI\)](#).

RCAC

Vedi controllo dell'[accesso a righe e colonne](#).

replica di lettura

Una copia di un database utilizzata per scopi di sola lettura. È possibile indirizzare le query alla replica di lettura per ridurre il carico sul database principale.

riprogettare

Vedi [7 Rs](#).

obiettivo del punto di ripristino (RPO)

Il periodo di tempo massimo accettabile dall'ultimo punto di ripristino dei dati. Ciò determina quella che viene considerata una perdita di dati accettabile tra l'ultimo punto di ripristino e l'interruzione del servizio.

obiettivo del tempo di ripristino (RTO)

Il ritardo massimo accettabile tra l'interruzione del servizio e il ripristino del servizio.

rifattorizzare

Vedi [7 R](#).

Regione

Una raccolta di risorse AWS in un'area geografica. Ogni Regione AWS è isolata e indipendente dalle altre per fornire tolleranza agli errori, stabilità e resilienza. Per ulteriori informazioni, consulta [Gestione delle Regioni AWS](#) nei Riferimenti generali di AWS.

regressione

Una tecnica di ML che prevede un valore numerico. Ad esempio, per risolvere il problema "A che prezzo verrà venduta questa casa?" un modello di ML potrebbe utilizzare un modello di regressione lineare per prevedere il prezzo di vendita di una casa sulla base di dati noti sulla casa (ad esempio, la metratura).

riospitare

Vedi [7 R.](#)

rilascio

In un processo di implementazione, l'atto di promuovere modifiche a un ambiente di produzione.

trasferisco

Vedi [7 Rs.](#)

ripiattaforma

Vedi [7 Rs.](#)

riacquisto

Vedi [7 Rs.](#)

policy basata su risorse

Una policy associata a una risorsa, ad esempio un bucket Amazon S3, un endpoint o una chiave di crittografia. Questo tipo di policy specifica a quali principali è consentito l'accesso, le azioni supportate e qualsiasi altra condizione che deve essere soddisfatta.

matrice di assegnazione di responsabilità (RACI)

Una matrice che definisce i ruoli e le responsabilità di tutte le parti coinvolte nelle attività di migrazione e nelle operazioni cloud. Il nome della matrice deriva dai tipi di responsabilità definiti nella matrice: responsabile (R), responsabile (A), consultato (C) e informato (I). Il tipo di supporto (S) è facoltativo. Se includi il supporto, la matrice viene chiamata matrice RASCI e, se la escludi, viene chiamata matrice RACI.

controllo reattivo

Un controllo di sicurezza progettato per favorire la correzione di eventi avversi o deviazioni dalla baseline di sicurezza. Per ulteriori informazioni, consulta [Controlli reattivi](#) in Implementazione dei controlli di sicurezza in AWS.

retain

Vedi [7 R](#).

andare in pensione

Vedi [7 Rs](#).

rotazione

Processo di aggiornamento periodico di un [segreto](#) per rendere più difficile l'accesso alle credenziali da parte di un utente malintenzionato.

controllo dell'accesso a righe e colonne (RCAC)

L'uso di espressioni SQL di base e flessibili con regole di accesso definite. RCAC è costituito da autorizzazioni di riga e maschere di colonna.

RPO

Vedi l'obiettivo del punto [di ripristino](#).

RTO

Vedi l'[obiettivo del tempo di ripristino](#).

runbook

Un insieme di procedure manuali o automatizzate necessarie per eseguire un'attività specifica. In genere sono progettati per semplificare operazioni o procedure ripetitive con tassi di errore elevati.

S

SAML 2.0

Uno standard aperto utilizzato da molti provider di identità (IdPs). Questa funzionalità consente l'autenticazione unica (SSO) federata, grazie alla quale gli utenti possono accedere alla AWS Management Console o eseguire chiamate alle operazioni delle API AWS. In questo modo non è necessario creare un utente IAM per tutti gli utenti nell'organizzazione. Per ulteriori informazioni sulla federazione basata su SAML 2.0, consulta [Informazioni sulla federazione basata su SAML 2.0](#) nella documentazione di IAM.

SCP

Vedi la [politica di controllo del servizio](#).

Secret

In AWS Secrets Manager, informazioni riservate o riservate, come una password o le credenziali utente, archiviate in forma crittografata. È costituito dal valore segreto e dai relativi metadati. Il valore segreto può essere binario, una stringa singola o più stringhe. Per ulteriori informazioni, [consulta Secret](#) nella documentazione di Secrets Manager.

controllo di sicurezza

Un guardrail tecnico o amministrativo che impedisce, rileva o riduce la capacità di un autore di minacce di sfruttare una vulnerabilità di sicurezza. [Esistono quattro tipi principali di controlli di sicurezza: preventivi, investigativi, reattivi e proattivi.](#)

rafforzamento della sicurezza

Il processo di riduzione della superficie di attacco per renderla più resistente agli attacchi. Può includere azioni come la rimozione di risorse che non sono più necessarie, l'implementazione di best practice di sicurezza che prevedono la concessione del privilegio minimo o la disattivazione di funzionalità non necessarie nei file di configurazione.

sistema di gestione delle informazioni e degli eventi di sicurezza (SIEM)

Strumenti e servizi che combinano sistemi di gestione delle informazioni di sicurezza (SIM) e sistemi di gestione degli eventi di sicurezza (SEM). Un sistema SIEM raccoglie, monitora e analizza i dati da server, reti, dispositivi e altre fonti per rilevare minacce e violazioni della sicurezza e generare avvisi.

automazione della risposta alla sicurezza

Un'azione predefinita e programmata progettata per rispondere o porre rimedio automaticamente a un evento di sicurezza. Queste automazioni fungono da controlli di sicurezza [investigativi](#) o [reattivi](#) che aiutano a implementare le migliori pratiche di sicurezza. AWS Esempi di azioni di risposta automatizzate includono la modifica di un gruppo di sicurezza VPC, l'applicazione di patch a un'istanza Amazon EC2 o la rotazione delle credenziali.

Crittografia lato server

Crittografia dei dati a destinazione, da parte del Servizio AWS che li riceve.

Policy di controllo dei servizi (SCP)

Una policy che fornisce il controllo centralizzato sulle autorizzazioni per tutti gli account di un'organizzazione in AWS Organizations. Le SCP definiscono i guardrail o fissano i limiti alle azioni che un amministratore può delegare a utenti o ruoli. Puoi utilizzare le SCP come elenchi

consentiti o elenchi di rifiuto, per specificare quali servizi o azioni sono consentiti o proibiti. Per ulteriori informazioni, consulta [Policy di sicurezza dei servizi](#) nella documentazione di AWS Organizations.

endpoint del servizio

L'URL del punto di accesso per un Servizio AWS. Puoi utilizzare l'endpoint per connetterti a livello di programmazione al servizio di destinazione. Per ulteriori informazioni, consulta [Endpoint del Servizio AWS](#) nei Riferimenti generali di AWS.

accordo sul livello di servizio (SLA)

Un accordo che chiarisce ciò che un team IT promette di offrire ai propri clienti, ad esempio l'operatività e le prestazioni del servizio.

indicatore del livello di servizio (SLI)

Misurazione di un aspetto prestazionale di un servizio, ad esempio il tasso di errore, la disponibilità o la velocità effettiva.

obiettivo a livello di servizio (SLO)

[Una metrica target che rappresenta lo stato di un servizio, misurato da un indicatore del livello di servizio.](#)

Modello di responsabilità condivisa

Un modello che descrive la responsabilità condivisa con AWS per la sicurezza e la conformità del cloud. AWS è responsabile della sicurezza del cloud, mentre l'utente è responsabile della sicurezza nel cloud. Per ulteriori informazioni, consulta [Modello di responsabilità condivisa](#).

SIEM

Vedi il [sistema di gestione delle informazioni e degli eventi sulla sicurezza](#).

punto di errore singolo (SPOF)

Un guasto in un singolo componente critico di un'applicazione che può disturbare il sistema.

SLAM

Vedi il contratto sul [livello di servizio](#).

SLI

Vedi l'indicatore del [livello di servizio](#).

LENTA

Vedi obiettivo del [livello di servizio](#).

split-and-seed modello

Un modello per dimensionare e accelerare i progetti di modernizzazione. Man mano che vengono definite nuove funzionalità e versioni dei prodotti, il team principale si divide per creare nuovi team di prodotto. Questo aiuta a dimensionare le capacità e i servizi dell'organizzazione, migliora la produttività degli sviluppatori e supporta una rapida innovazione. Per ulteriori informazioni, vedere [Approccio graduale alla modernizzazione delle applicazioni in](#). Cloud AWS

SPOF

Vedi [punto di errore singolo](#).

schema a stella

Una struttura organizzativa di database che utilizza un'unica tabella dei fatti di grandi dimensioni per archiviare i dati transazionali o misurati e utilizza una o più tabelle dimensionali più piccole per memorizzare gli attributi dei dati. Questa struttura è progettata per l'uso in un [data warehouse](#) o per scopi di business intelligence.

modello del fico strangolatore

Un approccio alla modernizzazione dei sistemi monolitici mediante la riscrittura e la sostituzione incrementali delle funzionalità del sistema fino alla disattivazione del sistema legacy. Questo modello utilizza l'analogia di una pianta di fico che cresce fino a diventare un albero robusto e alla fine annienta e sostituisce il suo ospite. Il modello è stato [introdotto da Martin Fowler](#) come metodo per gestire il rischio durante la riscrittura di sistemi monolitici. Per un esempio di come applicare questo modello, consulta [Modernizzazione incrementale dei servizi Web legacy di Microsoft ASP.NET \(ASMX\) mediante container e Gateway Amazon API](#).

sottorete

Un intervallo di indirizzi IP nel VPC. Una sottorete deve risiedere in una singola zona di disponibilità.

crittografia simmetrica

Un algoritmo di crittografia che utilizza la stessa chiave per crittografare e decrittografare i dati.

test sintetici

Test di un sistema in modo da simulare le interazioni degli utenti per rilevare potenziali problemi o monitorare le prestazioni. Puoi usare [Amazon CloudWatch Synthetics](#) per creare questi test.

T

tags

Coppie chiave-valore che fungono da metadati per l'organizzazione delle risorse. AWS Con i tag è possibile a gestire, identificare, organizzare, cercare e filtrare le risorse. Per ulteriori informazioni, consulta [Tagging delle risorse AWS](#).

variabile di destinazione

Il valore che stai cercando di prevedere nel machine learning supervisionato. Questo è indicato anche come variabile di risultato. Ad esempio, in un ambiente di produzione la variabile di destinazione potrebbe essere un difetto del prodotto.

elenco di attività

Uno strumento che viene utilizzato per tenere traccia dei progressi tramite un runbook. Un elenco di attività contiene una panoramica del runbook e un elenco di attività generali da completare. Per ogni attività generale, include la quantità stimata di tempo richiesta, il proprietario e lo stato di avanzamento.

Ambiente di test

[Vedi ambiente.](#)

training

Fornire dati da cui trarre ispirazione dal modello di machine learning. I dati di training devono contenere la risposta corretta. L'algoritmo di apprendimento trova nei dati di addestramento i pattern che mappano gli attributi dei dati di input al target (la risposta che si desidera prevedere). Produce un modello di ML che acquisisce questi modelli. Puoi quindi utilizzare il modello di ML per creare previsioni su nuovi dati di cui non si conosce il target.

Transit Gateway

Un hub di transito di rete che è possibile utilizzare per collegare i VPC e le reti on-premise. Per ulteriori informazioni, consulta [Che cos'è un Transit Gateway?](#) nella documentazione di AWS Transit Gateway.

flusso di lavoro basato su trunk

Un approccio in cui gli sviluppatori creano e testano le funzionalità localmente in un ramo di funzionalità e quindi uniscono tali modifiche al ramo principale. Il ramo principale viene quindi integrato negli ambienti di sviluppo, preproduzione e produzione, in sequenza.

Accesso attendibile

La concessione di autorizzazioni a un servizio specificato dall'utente per eseguire attività all'interno dell'organizzazione in AWS Organizations e nei relativi account per conto dell'utente. Il servizio attendibile crea un ruolo collegato al servizio in ogni account, quando tale ruolo è necessario, per eseguire attività di gestione per conto dell'utente. Per ulteriori informazioni, consulta [Utilizzo di AWS Organizations con altri servizi AWS](#) nella documentazione di AWS Organizations.

regolazione

Modificare alcuni aspetti del processo di training per migliorare la precisione del modello di ML. Ad esempio, puoi addestrare il modello di ML generando un set di etichette, aggiungendo etichette e quindi ripetendo questi passaggi più volte con impostazioni diverse per ottimizzare il modello.

team da due pizze

Una piccola DevOps squadra che puoi sfamare con due pizze. Un team composto da due persone garantisce la migliore opportunità possibile di collaborazione nello sviluppo del software.

U

incertezza

Un concetto che si riferisce a informazioni imprecise, incomplete o sconosciute che possono minare l'affidabilità dei modelli di machine learning predittivi. Esistono due tipi di incertezza: l'incertezza epistemica, che è causata da dati limitati e incompleti, mentre l'incertezza aleatoria è causata dal rumore e dalla casualità insiti nei dati. Per ulteriori informazioni, consulta la guida [Quantificazione dell'incertezza nei sistemi di deep learning](#).

compiti indifferenziati

Conosciuto anche come sollevamento di carichi pesanti, è un lavoro necessario per creare e far funzionare un'applicazione, ma che non apporta valore diretto all'utente finale né offre vantaggi competitivi. Esempi di attività indifferenziate includono l'approvvigionamento, la manutenzione e la pianificazione della capacità.

ambienti superiori

[Vedi ambiente.](#)

V

vacuum

Un'operazione di manutenzione del database che prevede la pulizia dopo aggiornamenti incrementali per recuperare lo spazio di archiviazione e migliorare le prestazioni.

controllo delle versioni

Processi e strumenti che tengono traccia delle modifiche, ad esempio le modifiche al codice di origine in un repository.

Peering VPC

Una connessione tra due VPC che consente di instradare il traffico tramite indirizzi IP privati. Per ulteriori informazioni, consulta [Che cos'è il peering VPC?](#) nella documentazione di Amazon VPC.

vulnerabilità

Un difetto software o hardware che compromette la sicurezza del sistema.

W

cache calda

Una cache del buffer che contiene dati correnti e pertinenti a cui si accede frequentemente. L'istanza di database può leggere dalla cache del buffer, il che richiede meno tempo rispetto alla lettura dalla memoria dal disco principale.

dati caldi

Dati a cui si accede raramente. Quando si eseguono interrogazioni di questo tipo di dati, in genere sono accettabili interrogazioni moderatamente lente.

funzione finestra

Una funzione SQL che esegue un calcolo su un gruppo di righe che si riferiscono in qualche modo al record corrente. Le funzioni della finestra sono utili per l'elaborazione di attività, come il calcolo

di una media mobile o l'accesso al valore delle righe in base alla posizione relativa della riga corrente.

Carico di lavoro

Una raccolta di risorse e codice che fornisce valore aziendale, ad esempio un'applicazione rivolta ai clienti o un processo back-end.

flusso di lavoro

Gruppi funzionali in un progetto di migrazione responsabili di una serie specifica di attività. Ogni flusso di lavoro è indipendente ma supporta gli altri flussi di lavoro del progetto. Ad esempio, il flusso di lavoro del portfolio è responsabile della definizione delle priorità delle applicazioni, della pianificazione delle ondate e della raccolta dei metadati di migrazione. Il flusso di lavoro del portfolio fornisce queste risorse al flusso di lavoro di migrazione, che quindi migra i server e le applicazioni.

VERME

Vedi [scrivere una volta, leggere molti](#).

WQF

Vedi [AWS Workload Qualification Framework](#).

scrivi una volta, leggi molte (WORM)

Un modello di storage che scrive i dati una sola volta e ne impedisce l'eliminazione o la modifica. Gli utenti autorizzati possono leggere i dati tutte le volte che è necessario, ma non possono modificarli. Questa infrastruttura di archiviazione dei dati è considerata [immutabile](#).

Z

exploit zero-day

[Un attacco, in genere malware, che sfrutta una vulnerabilità zero-day.](#)

vulnerabilità zero-day

Un difetto o una vulnerabilità assoluta in un sistema di produzione. Gli autori delle minacce possono utilizzare questo tipo di vulnerabilità per attaccare il sistema. Gli sviluppatori vengono spesso a conoscenza della vulnerabilità causata dall'attacco.

applicazione zombie

Un'applicazione che prevede un utilizzo CPU e memoria inferiore al 5%. In un progetto di migrazione, è normale ritirare queste applicazioni.

Le traduzioni sono generate tramite traduzione automatica. In caso di conflitto tra il contenuto di una traduzione e la versione originale in Inglese, quest'ultima prevarrà.