



AWS 大型迁移指南

AWS 规范性指导



AWS 规范性指导: AWS 大型迁移指南

Copyright © 2024 Amazon Web Services, Inc. and/or its affiliates. All rights reserved.

Amazon 的商标和商业外观不得用于任何非 Amazon 的商品或服务，也不得以任何可能引起客户混淆、贬低或诋毁 Amazon 的方式使用。所有非 Amazon 拥有的其他商标均为各自所有者的财产，这些所有者可能附属于 Amazon、与 Amazon 有关联或由 Amazon 赞助，也可能不是如此。

Table of Contents

介绍	1
大规模迁移指南	1
关于这些工具	2
大规模迁移的各个阶段	3
评估阶段	3
动员阶段	4
迁移和现代化阶段	4
关于工作流	4
关于初始化和实现阶段	5
第 1 阶段：初始化	6
第 1 步：做好准备	7
步骤 2：定义规则	7
第 3 步：创建投资组合操作手册	8
第 4 步：创建迁移操作手册	8
第 5 步：评估当前状态	9
第 2 阶段：Testage	10
关于迁移策略	13
停用	13
保留	14
重新托管	14
搬迁	15
回购	15
平台转换	16
重构或重新架构	17
资源	18
AWS 大规模迁移	18
其他参考资料	18
贡献者	19
文档历史记录	20
术语表	21
#	21
A	21
B	24
C	25

D	27
E	30
F	32
G	33
H	34
I	35
L	37
M	37
O	40
P	42
Q	44
R	44
S	47
T	49
U	51
V	51
W	51
Z	52
.....	liii

AWS大型迁移指南

Amazon Web Services (AWS)

2022 年 2 月 ([文件历史记录](#))

Note

在阅读本指南之前，我们建议阅读[AWS大规模迁移的策略和最佳实践](#)。该策略讨论了大规模迁移的最佳实践，并提供了来自不同行业客户的用例。本指南描述了实施这些最佳实践的高级分阶段方法。

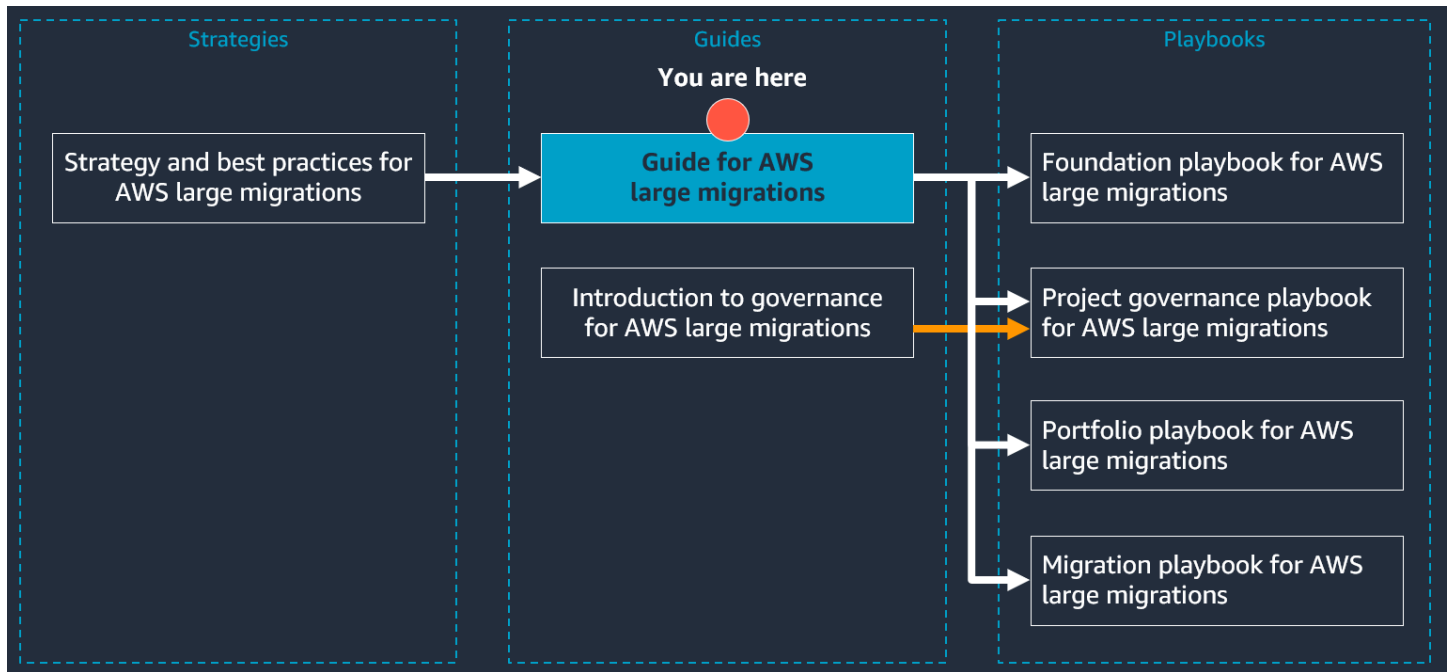
本指南概述了大规模迁移的分阶段方法，包括三个阶段：评估、动员以及迁移和现代化。本指南的主要目的是描述第三阶段（迁移和现代化）的迁移部分及其两个阶段，即初始化和实现：

- 在第 1 阶段（初始化）中，您需要为平台和人员做好大规模迁移的准备。您还可以为项目定义标准操作程序（或操作手册）。操作手册和自动化程序简化和加速了第 2 阶段大型迁移活动的实施。
- 在第 2 阶段（实施）中，您可以大规模迁移服务器，密切管理和监控进度以实施持续改进。

大规模迁移指南

迁移 300 台或更多服务器被视为大规模迁移。对于大多数企业来说，大型迁移项目面临的人员、流程和技术挑战通常是新的。本文档是《AWS规范性指南》系列的一部分，该系列涉及向的大规模迁移 AWS Cloud。本系列旨在帮助您从一开始就应用正确的策略和最佳实践，简化您的云之旅。

下图显示了本系列中的其他文档。首先查看策略，然后查看指南，然后继续阅读剧本。要访问完整系列，请参阅[向的大规模迁移AWS Cloud](#)。



关于这些工具

本指南包括[健康检查矩阵](#)。在整个迁移过程中，您可以使用此工具评估迁移项目的运行状况。此工具可帮助您应用最佳实践，评估大型迁移项目在整个生命周期中的效率和进度。

此外，本文档系列中的每本手册都包含可帮助您构建每个工作流的模板和工具。

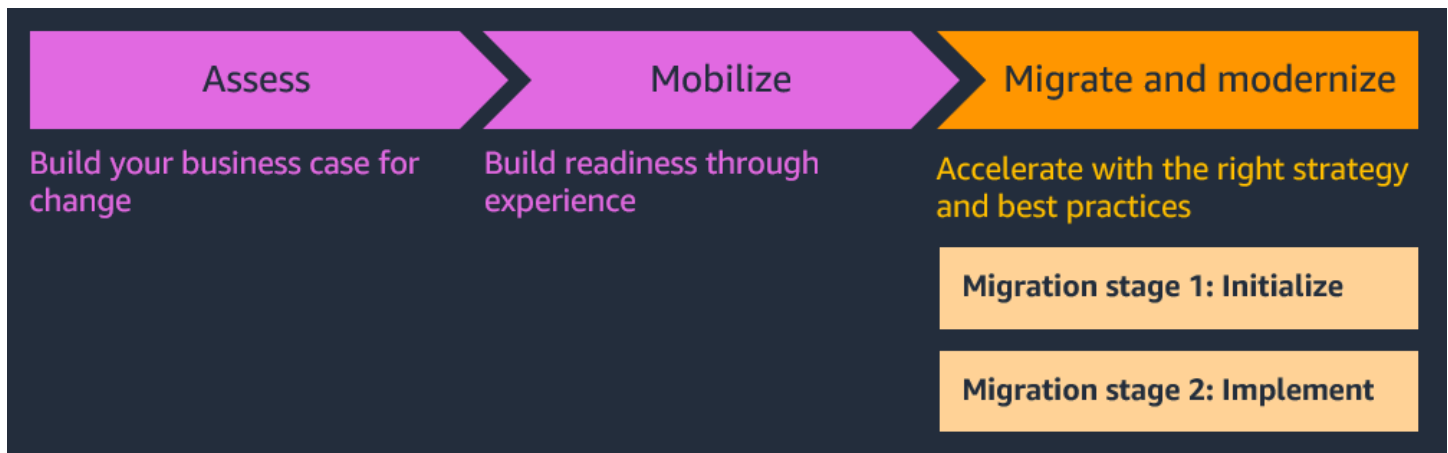
大规模迁移的各个阶段

AWS将大型迁移过程分成三个连续阶段：

1. [评估阶段](#)— 您为迁移构建业务案例。
2. [动员阶段](#)— 您可以为组织做好准备并调动迁移所需的资源。
3. [大型迁移项目的迁移和现代化阶段](#)— 您可以使用自己的策略、计划和最佳实践进行迁移和现代化。在此阶段，迁移分为两个阶段，即初始化和实施。

评估和动员阶段是任何大规模迁移的基础，也是组织为迁移做好准备。本指南包括前两个阶段的简要摘要，并提供更多支持的参考资料。本指南的主要目的是描述第三阶段（迁移和现代化）的迁移部分及其两个阶段，即初始化和实施。我们建议您先迁移到工作负载，AWS Cloud然后对工作负载进行现代化改造。对于大型迁移，此文档集不包含现代化。有关现代化的更多信息，请参阅《AWS规范指南》[AWS Cloud网站上的“分阶段实现应用程序现代化的方法”](#)。

下图显示了大规模迁移的三个阶段：评估、动员以及迁移和现代化。迁移分为两个阶段，即初始化和实施。



尽管这个针对大规模迁移的文档集侧重于迁移阶段，但我们强烈建议您按顺序完成大规模迁移的所有三个阶段。完成评估和动员阶段为支持迁移奠定了坚实的基础。

评估阶段

这是您的大规模迁移之旅的开始。在此阶段，您将为大规模迁移构建业务案例。您可以评估组织对云转型的准备情况，初步了解您的投资组合，并确认组织中的关键利益相关者是否一致。

有关评估阶段的更多信息，请参阅AWS规范性指南网站上的[“评估迁移准备情况”](#)。

动员阶段

现在，您已经为云转型构建了业务案例，您可以使用前一阶段的准备情况评估并开始填补空白。您可以动员您的组织并设置 workflows，让您的组织为下一阶段的大规模迁移做好准备。在此阶段，您通常会建立 landing zone，进行更全面的投资组合评估，建立安全和运营模式，让团队做好应对变革的准备。AWS

有关动员阶段的更多信息，请参阅AWS规范指南网站上的[“动员您的组织以加快大规模迁移”](#)。

大型迁移项目的迁移和现代化阶段

在动员阶段之后，您的组织应该有坚实的基础，为开始迁移和现代化做好准备。在继续之前，您需要评估基础，包括人员和平台，并确保他们已准备好支持大规模迁移。此步骤的关键是构建标准操作程序和自动化，以简化和加速可重复模式。这种方法被称为迁移工厂。

就像制造工厂一样，当你建造迁移工厂时，你必须对其进行初始化和校准，定义标准操作程序，衡量工厂的绩效，并不断改进流程和工具。在大规模迁移中，初始化是关键的第一阶段。运行和改进工厂是第二阶段，即实施，即大规模迁移服务器，即分批迁移服务器。您可以将资源组织成 workflows，这些 workflows 的重点是完成大规模迁移的一个方面。

本部分由以下主题组成：

- [关于工作流](#)
- [关于初始化和实现阶段](#)

关于工作流

大型迁移项目中的每个工作流都专门用于完成某些任务，随着您从第 1 阶段（初始化）到第 2 阶段（实施）的进展，这些任务会发生变化。尽管每个工作流都是独立的，但它们协同工作以实现相同的目标，即大规模迁移服务器。

以下是四个核心工作流，您可以根据需要创建额外的支持工作流来支持您的用例：

- 基础工作流程 — 该工作流侧重于让人员和平台为大规模迁移做好准备。
- 项目治理工作流 — 该工作流管理整个迁移项目，促进沟通，并专注于在预算范围内按时完成项目。
- 投资组合工作流 — 该工作流中的团队收集元数据以支持迁移、确定应用程序优先级并执行波浪规划。
- 迁移工作流 — 使用波浪计划和从产品组合工作流中收集的元数据，该工作流中的团队迁移和切换应用程序和服务器。

有关如何在大型迁移项目中建立 workflows 并为其提供资源的更多信息和说明，请参阅 [FoundationAWS 大型迁移手册](#)。

关于初始化和实现阶段

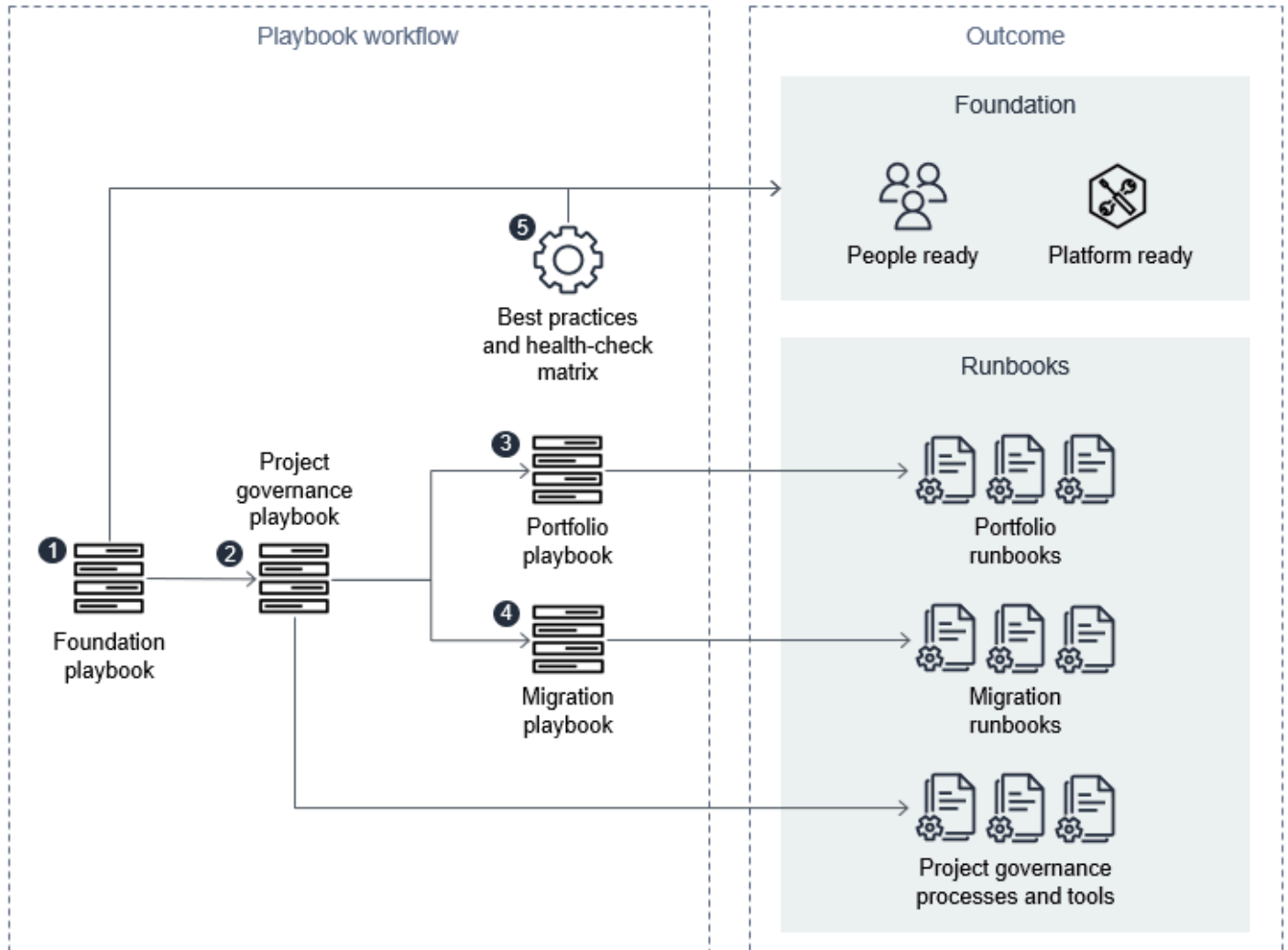
迁移和现代化是迁移之旅的第三阶段，也是最后一个阶段。通常，您先进行迁移，然后进行现代化改造。迁移包括两个阶段：

- **第 1 阶段：初始化大规模迁移** — 为大规模迁移做好平台和人员准备。例如，您可以查看着 landing zone 设计并验证其带宽是否足以支持规模，然后设计和实施训练计划。在此阶段，您还可以根据组织的策略和流程为大规模迁移定义标准操作程序（或操作手册）。操作手册和自动化程序简化和加速了第 2 阶段大规模迁移的实施。
- **第 2 阶段：实施大规模迁移** — 在此阶段，您可以使用第 1 阶段中定义的运行手册大规模迁移服务器。您可以使用项目管理工具管理迁移工厂，使用运行状况检查矩阵监控迁移，并不断改进运行手册以提高迁移速度。

阶段	Duration	目的
第 1 阶段：初始化	1—3 个月	<ul style="list-style-type: none">• 让您的平台和人员为大规模迁移做好准备。• 制定您的标准操作程序（操作手册）。
第 2 阶段：实施	因项目范围和策略而异	<ul style="list-style-type: none">• 使用运行手册实现大规模迁移。• 管理、监控和改进迁移。

第 1 阶段：初始化大规模迁移

在初始化阶段，为大多数迁移任务定义标准操作程序或运行手册至关重要。由于大规模迁移涉及许多人员、流程和工具，因此您可以通过在运行手册中定义、连接和自动化过程来提高效率。Runbooks 提供了明确的指导，每个人都必须遵守。在没有操作手册的情况下实施大规模迁移会增加迁移的复杂性，并可能导致迁移工作失去势头或失败。为了帮助您入门，本指南回顾了工作流程和手册，其中包含用于构建自己的操作手册的有用模板。



这些剧本可帮助您完成第一阶段、初始化并为第二阶段做准备，实现：

1. [适用于AWS大规模迁移的基础手册](#) — 该手册可帮助您为基础架构和人员做好准备。
2. [适用于AWS大规模迁移的项目治理手册](#) — 该手册可帮助您构建项目治理流程和工具，以有效管理大型迁移项目。它包括可帮助您入门的模板。

3. [适用于AWS大规模迁移的投资组合手册](#) — 该手册可帮助您建立自己的投资组合操作手册，用于波浪规划和投资组合评估。它包括可帮助您入门的模板。
4. [适用于AWS大规模迁移的迁移手册](#) — 此手册可帮助您为每种迁移模式构建操作手册。它包括多个用于不同模式的模板。
5. [AWS大型迁移的运行状况检查矩阵](#) — 这可以帮助您应用最佳实践，评估大型迁移在整个项目生命周期中的效率和进度。

第 1 步：使用基础剧本做好准备

在这本剧本中，你可以让你的平台和人员做好准备。

以下是如何让组织中的人员做好准备的示例：

- 确保您的利益相关者致力于迁移并准备好提供支持。
- 定义大规模迁移中的 workflow。
- 定义您的云支持引擎（也称为云卓越中心）团队。
- 以负责、负责、咨询、知情（RACI）矩阵的形式创建责任分配模型。
- 为您的迁移资源制定培训计划。

以下是如何准备组织平台的示例：

- 准备好AWS landing zone 以支持大规模迁移。
- 评估您的本地基础设施的准备情况。

有关更多信息，请参阅 [《基金会AWS大规模迁移手册》](#)。

步骤 2：使用项目管理手册定义规则

在此步骤中，您将定义运行大规模迁移的规则、边界和计划。这包括定义以下计划和流程：

- 沟通计划
- 福利追踪办公室
- 升级过程
- 迁移和切换通信门户

- 项目管理流程和工具

有关更多信息，请参阅[大型迁移的治理简介](#)和[AWS大型迁移的AWS项目治理手册](#)。

第 3 步：使用投资组合手册创建投资组合操作手册

现在，您可以更好地了解范围和策略。在此步骤中，您将按照投资组合手册为投资组合评估和波浪规划编写详细的操作手册。目标是确保迁移工厂不会耗尽原材料（服务器），并拥有支持迁移所需的所有信息。任务包括以下这些：

- 查看动员阶段的迁移策略（如果您在该阶段定义了迁移策略）。有关更多信息，请参阅[关于迁移策略](#)：
- 为每种迁移模式定义元数据要求。
- 定义元数据收集过程和作为单一真实来源的元数据存储位置。
- 定义应用程序优先级规则。
- 定义应用程序深度潜水规则。
- 定义波浪规划流程。

有关更多信息，请参阅[适用于AWS大规模迁移的 Portfolio 手册](#)。

第 4 步：使用迁移手册为每种模式构建迁移操作手册

此步骤可以与上一步parallel运行。使用迁移手册，您可以为每种迁移模式构建操作手册，例如使用云迁移工厂重新托管到 Amazon Elastic Compute Cloud (Amazon EC2)，或者使用将存储重置到 Amazon Elastic File System (Amazon EFS)AWS DataSync。AWS您反复测试运行手册，直到几乎没有错误为止。任务包括以下这些：

- 了解迁移模式。
- 获取运行手册模板并添加您的本地流程和工具。
- 测试和改进运行手册。
- 尽可能自动化 Runbook。

有关更多信息，请参阅[适用于AWS大规模迁移的迁移手册](#)。

第 5 步：使用运行状况检查矩阵评估您的当前状态

在最后一步中，您需要验证您的项目团队是否已完成前面的步骤，并找出任何剩余的差距。评估迁移的健康状况和改进流程对迁移的成功至关重要，有助于保持与最佳实践的一致性。

使用[运行状况检查矩阵](#)从人员、流程和技术角度评估迁移的当前状态。这不是一次性的过程。您应该定期进行此评估。

第 2 阶段：实现大规模迁移

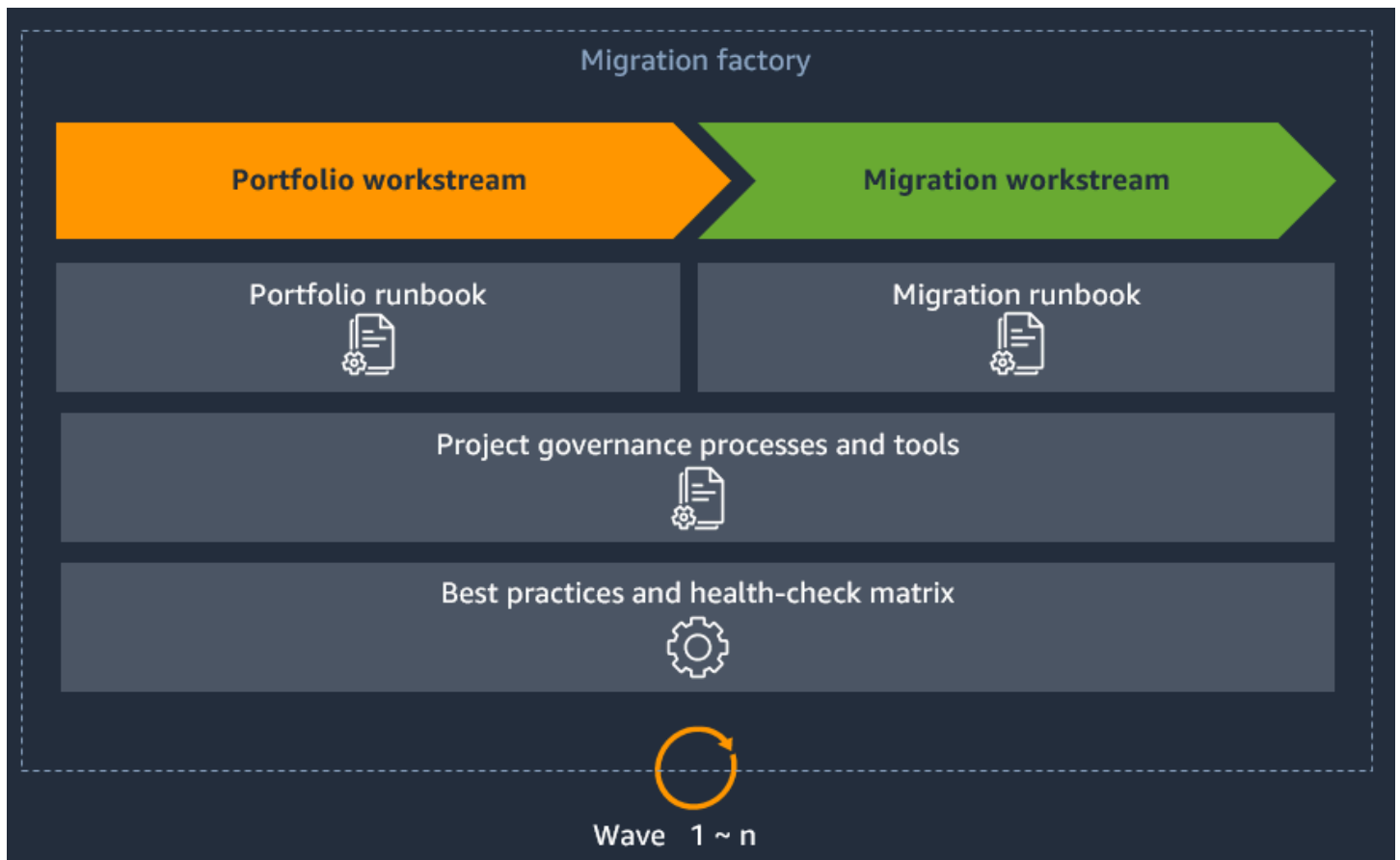
在大规模迁移的第 2 阶段，目标是大规模迁移服务器。例如，要在 6 个月内迁移 1,000 台服务器，可以从每周迁移 5 台服务器开始，然后逐渐将速度提高到每周 50—100 台服务器。

现在，您可以使用在第 1 阶段开发的运行手册分批迁移服务器。前几波通常很小，因为迁移和投资组合 workflow 正在采用和调整其运行手册中的流程。改进操作手册是大规模迁移成功的关键。操作手册是活文档。每次转换后，您都必须查看、修改和改进您的操作手册。随着运行手册随着时间的推移而发展，速度应该会随着时间的推移而增加。

在第 2 阶段，您使用以下组件来操作迁移工厂：

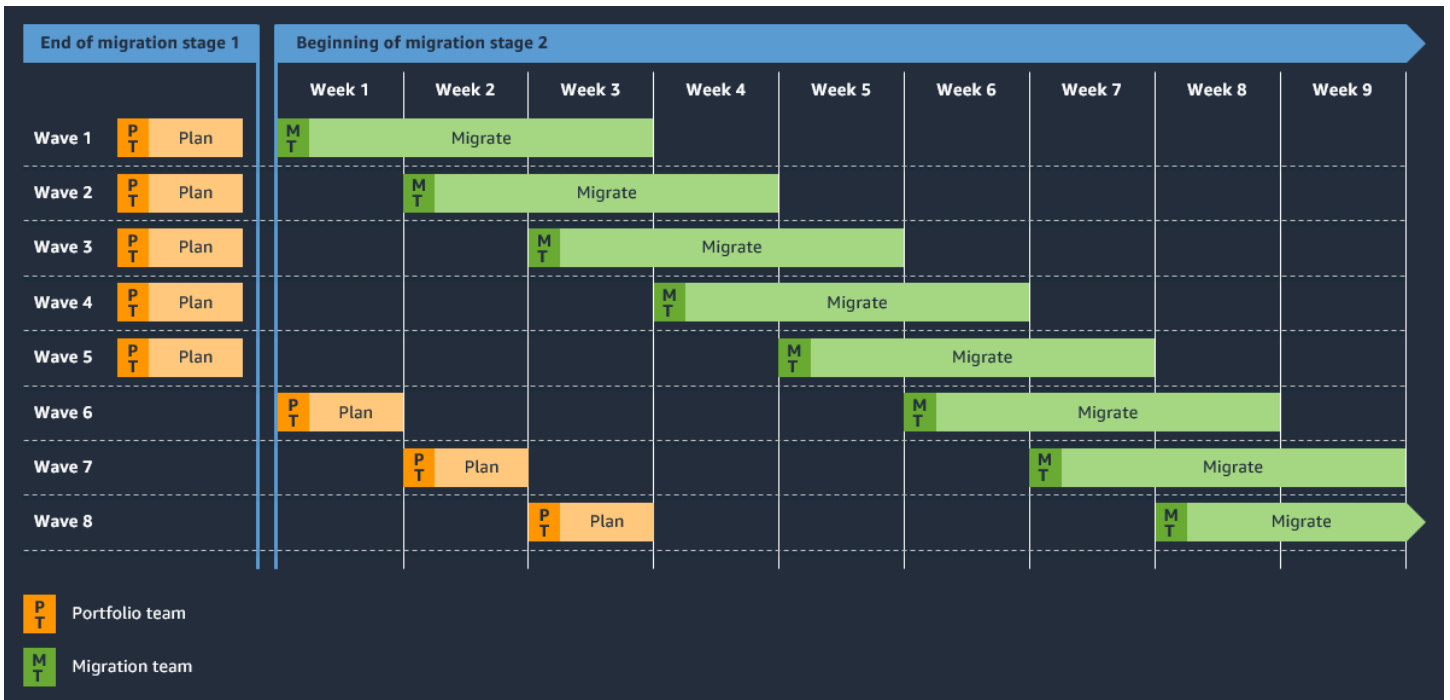
- 项目治理规则 — 您遵循项目治理流程来管理浪潮、沟通、时间表和交接点。这些流程和工具可确保每个人在正确的时间和正确的顺序做正确的事情。
- Portfolio Runbook — 您可以使用产品组合运行手册来确定应用程序的优先级、规划波次并收集支持迁移的所需元数据。该元数据等同于制造工厂的原材料。
- 迁移操作手册 — 您可以使用迁移操作手册迁移应用程序和服务器，将元数据加载到迁移工具，并在每波迁移结束时完成转换过程。在关注迁移操作手册时，您需要遵守投资组合操作手册中的波浪计划，并使用投资组合操作手册中的元数据或其他单一事实来源的元数据。
- 大型迁移最佳实践和运行状况检查矩阵 — 您可以使用运行状况检查矩阵经常定期评估您的当前状态，以确保一切都按计划进行。

下图显示了大型迁移的典型迁移工厂。



操作手册是迁移工厂的关键组成部分，它们协同工作，通过两个工作流（产品组合和迁移）形成数据流。有关这些工作流的更多信息，请参阅 [FoundationAWS 大规模迁移手册](#)。团队通常不会在迁移工厂中看到浪潮，而是专门负责工厂的某些部分，波浪会流经每个工作流。每个工作流的持续时间因您的项目时间表、范围和资源可用性而异。例如，投资组合工作流程可能为 3 周，迁移工作流可能为 2-5 周。通过确保有足够的服务器浪潮进行迁移，防止迁移工厂出现供应链问题。我们建议投资组合工作流比迁移工作流提前五波。

下图显示了典型迁移工厂的动态视图。对于每一波浪潮，投资组合工作流持续 1—2 周，迁移工作流通常持续 3—4 周。产品组合工作流比迁移工作流领先五波，因此产品组合和迁移工作流之间始终存在五波缓冲区。在迁移阶段 1（初始化）结束时，投资组合工作流完成了五波缓冲区的波浪规划。当迁移工作流开始迁移应用程序时，这表明您已进入第 2 阶段，即实施。产品组合和迁移工作流都在继续处理浪潮，缓冲区可以防止迁移工作流耗尽需要迁移的服务器。



关于迁移策略

迁移策略是用于将工作负载迁移到的方法AWS Cloud。将应用程序迁移到云端有七种迁移策略，称为 7 R：

- [停用](#)
- [保留](#)
- [重新托管](#)
- [搬迁](#)
- [回购](#)
- [平台转换](#)
- [重构或重新架构](#)

大规模迁移的常见策略包括重新托管、重新部署平台、重新部署和停用。不建议将重构用于大型迁移，因为它涉及在迁移期间对应用程序进行现代化改造。这是最复杂的迁移策略，对于大量应用程序来说，管理起来可能很复杂。相反，我们建议对应用程序进行重新托管、重新定位或重置平台，然后在迁移完成后对应用程序进行现代化改造。

选择迁移策略对于大规模迁移至关重要。您可能在动员阶段或初始投资组合评估期间选择了迁移策略。本节回顾了每种迁移策略及其常见用例。

停用

这是您要停用或存档的应用程序的迁移策略。停用应用程序意味着您可以关闭该应用程序堆栈中的服务器。以下是退出的常见使用案例：

- 保留应用程序或将其迁移到云端没有任何商业价值。
- 您想消除维护和托管应用程序的成本。
- 您希望降低运行使用不再支持的操作系统 (OS) 版本或组件的应用程序所带来的安全风险。
- 您可能需要根据应用程序的性能停用应用程序。例如，您可能需要停用平均 CPU 和内存使用率低于 5% 的应用程序，即僵尸应用程序。您也可以选择停用一些在 90 天内平均 CPU 和内存使用率在 5% 到 20% 之间的应用程序，称为空闲应用程序。您可以使用发现工具中的利用率和性能数据来识别僵尸和空闲应用程序。
- 在过去 90 天内没有与该应用程序的入站连接。

有关更多信息，[请参阅评估在迁移到期间要停用的应用程序的最佳实践AWS Cloud。](#)

保留

这是您想要保留在源环境中的应用程序或尚未准备好迁移的应用程序的迁移策略。将来您可能会选择迁移这些应用程序。

以下是保留策略的常见使用案例：

- 安全性与合规性 — 您可能需要保留应用程序以保持对数据驻留要求的遵守。
- 高风险-您可能会决定保留应用程序，因为它需要在迁移之前进行详细的评估和规划。
- 依赖关系 — 如果您需要先迁移一个或多个其他应用程序，则可以决定保留应用程序。
- 最近升级的应用程序-您可能需要将应用程序的迁移推迟到下一次技术更新，因为您最近投资升级了当前系统。
- 没有可迁移的业务价值 — 将某些应用程序迁移到云端没有商业价值，例如那些只有少数内部用户的应用程序。
- 迁移到软件即服务 (SaaS) 的计划 — 您可以选择保留应用程序，直到供应商发布 SaaS 版本。这是基于供应商的应用程序的常见策略。
- 未解决的物理依赖关系 — 您可以选择保留依赖于没有云等效设备的专用硬件的应用程序，例如制造工厂中的机器。
- 大型机或中端应用程序以及非 x86 Unix 应用程序 — 在将这些应用程序迁移到云之前，需要仔细评估和规划。中端应用程序的示例包括 IBM AS/400 和 Oracle Solaris。
- 性能-您可能需要根据应用程序的性能保留应用程序。例如，您可能希望将僵尸或空闲应用程序保留在源环境中。

重新托管

这种策略也被称为提升和移动。使用此策略，AWS Cloud无需对应用程序进行任何更改，即可将应用程序从源环境移至源环境。例如，您将应用程序堆栈从本地迁移到AWS Cloud。

使用 rehost，您可以将大量计算机从多个源平台（物理、虚拟或其他云）迁移到多个源平台，AWS Cloud而不必担心兼容性、性能中断、长切换窗口或长距离数据复制。

在工作负载迁移期间，您的应用程序将继续为用户提供服务，从而最大限度地减少中断和停机时间。停机时间取决于您的转换策略。

此策略可帮助您扩展应用程序，而无需实施任何可以节省时间或金钱的云优化。当应用程序已经在云中运行时，可以更轻松地对其进行优化或重新架构，因为它更容易集成到AWS服务并管理您的工作负载。

您可以使用以下服务自动重新托管：

- [AWS Application Migration Service](#)
- [AWS云迁移工厂解决方案](#)
- [VM Import/Export](#)

有关重置主机迁移策略的迁移模式列表，请参阅AWS规范指南网站上的[重新托管](#)。

搬迁

使用此策略，您可以在给定时间将大量服务器（包括一个或多个应用程序）从本地平台转移到该平台的云版本。您还可以使用重定位策略将实例或对象移动到不同的虚拟私有云 (VPC)、AWS区域或AWS账户。例如，您可以使用此策略将服务器从 VMware 软件定义的数据中心 (SSDC) 批量转移到 VMware Cloud on AWS，也可以将Amazon Relational Database Service (Amazon RDS) 数据库实例转移到另一个 VPC 或AWS账户。

重新定位策略不要求您购买新硬件、重写应用程序或修改现有操作。在搬迁期间，应用程序继续为用户提供服务，从而最大限度地减少中断和停机时间。重新定位是在云中迁移和操作工作负载的最快方法，因为它不会影响应用程序的整体架构。

有关搬迁迁移策略的迁移模式列表，请参阅AWS规范性指南网站上的[重新定位](#)。

回购

这种策略也被称为“掉落购买”。您将应用程序替换为其他版本或产品。新应用程序应提供比现有的本地应用程序更多的商业价值，包括可随时随地访问、无需维护基础设施以及 pay-as-you-go 定价模式等功能。回购应用程序通常可以降低与维护、基础架构和许可相关的成本。

以下是回购迁移的常见使用案例：

- 从传统许可证迁移到 SaaS-这减轻了管理和维护基础架构的负担，有助于减少许可问题。
- 版本升级或第三方等效工具 — 通过将现有的本地应用程序替换为供应商在云中的最新版本或第三方等效版本，您可以利用新功能，与云服务集成并更轻松地扩展应用程序。

- 替换自定义应用程序-您可以通过回购基于供应商的 SaaS 或基于云的应用程序来避免重新编码和重新架构自定义应用程序。

在购买之前，您需要根据业务要求评估应用程序，尤其是安全性和合规性。

购买新应用程序后，以下是后续步骤：

- 使用新系统培训您的团队和用户
- 将您的数据迁移到新购买的应用程序
- 将应用程序集成到您的身份验证服务，例如 Microsoft Active Directory，以集中身份验证
- 配置网络以帮助保护所购买的应用程序、用户和基础架构之间的通信

通常，应用程序供应商会帮助您完成这些活动，以实现平稳过渡。

平台转换

这种策略也被称为“提升”、“修补”和“移动”或“提升”和“重塑”。使用这种迁移策略，您可以将应用程序迁移到云端，然后引入一定程度的优化，以便高效运行应用程序、降低成本或利用云功能。例如，您可以将适用于 SQL Server 数据库的平台重试适用于 SQL Server Amazon RDS for SQL Server。

使用此策略，您可以根据业务目标和目标平台对应用程序进行少量或多次更改。

以下是重试的常见使用案例：

- 您希望通过迁移到中的完全托管服务或无服务器服务来节省时间和降低成本AWS Cloud。
- 您想通过将操作系统升级到最新版本来提高安全性和合规性。通过使用[适用于 Windows Server 的终止Support 迁移计划 \(EMP\)](#)，您可以将原有 Windows Server 应用程序迁移至支持的最新版本 AWS，而无需更改任何代码。您可以使用适用于 Windows Server 的 AWS EMP 用户指南中的此[决策树](#)来帮助您确定 EMP 工作负载。
- 您可以通过使用 [AWSGraviton处理器](#)来降低成本，Graviton处理器是开发的定制处理器AWS。
- 您可以通过从微软 Windows 操作系统移动到 Linux 操作系统来降低成本。您可以将 .NET Framework 应用程序移植到 .NET Core，后者可以在 Linux 操作系统上运行。[适用于 .NET 的 Porting Assistant 是一款分析工具，可帮助您将应用程序移植到 Linux。](#)
- 您可以通过将虚拟机迁移到容器来提高性能，而无需更改任何代码。您可以使用 [AWSApp2Container 迁移工具](#)将 .NET 和 Java 应用程序现代化为容器化应用程序。

平台重置策略可在不影响安全性和合规性的情况下保持您的传统应用程序的运行。

Replatform 通过迁移到托管或无服务器服务、将虚拟机移至容器以及避免许可费用来降低成本并提高性能。

有关平台重置迁移策略的迁移模式列表，请参阅AWS规范指南网站上的 [Re platform](#)。

重构或重新架构

使用此策略，您可以将应用程序迁移到云端并通过充分利用云原生功能来修改其架构，从而提高敏捷性、性能和可扩展性。这是由对扩展、加快产品和功能发布以及降低成本的强劲业务需求所推动的。

以下是重试迁移的常见使用案例：

- 传统的大型机应用程序由于其局限性或维护成本高昂而无法满足业务需求。
- 您的单体应用程序已经阻碍了快速交付产品或满足客户需求和要求的努力。
- 你的旧版应用程序没人知道如何维护，或者源代码不可用。
- 应用程序难以测试，或者测试覆盖率非常低。这会影响新应用程序功能和修复的质量和交付。通过重新设计云端应用程序，您可以扩大测试覆盖范围并集成自动测试工具。
- 出于安全性和合规性原因，将数据库迁移到云端时，可能需要提取一些表（例如客户信息、患者或患者诊断表）并将这些表保留在本地。在这种情况下，您需要重构数据库，以便将要迁移的表与保留在本地的表分开。

有关重构迁移策略的迁移模式列表，请参阅AWS规范指南网站上的 [Re -Architecture](#)。

资源

AWS大规模迁移

要访问有关大规模迁移的完整AWS规范指南系列，请参阅[大规模迁移至AWS Cloud](#)。

其他参考资料

- [AWS云迁移工厂解决方案](#)
- [何时选择AWS Application Migration Service](#)
- [评估在迁移到期间要停用的应用程序的最佳实践AWS Cloud](#)
- [AWS规范性指南迁移模式](#)

贡献者

以下个人参与了本文档的编撰：

- Wally Lu，首席顾问
- 达米安·雷纳，高级移民专家

文档历史记录

下表描述了本指南的重大更改。如果您想收到有关future 更新的通知，可以订阅 [RSS feed](#)。

变更	说明	日期
更新了AWS解决方案的名称	我们将参考AWS解决方案的名称从“CloudEndure 迁移工厂”更新为“云迁移工厂”。	2022 年 5 月 2 日
首次出版	—	2022 年 2 月 28 日

AWS Prescriptive Guidance 术语表

以下是 AWS Prescriptive Guidance 提供的策略、指南和模式中常用的术语。若要推荐词条，请使用术语表末尾的提供反馈链接。

数字

7 R

将应用程序迁移到云中的 7 种常见迁移策略。这些策略以 Gartner 于 2011 年确定的 5 R 为基础，包括以下内容：

- **重构/重新架构** - 充分利用云原生功能来提高敏捷性、性能和可扩展性，以迁移应用程序并修改其架构。这通常涉及到移植操作系统和数据库。示例：将本地 Oracle 数据库迁移到 Amazon Aurora PostgreSQL 兼容版。
- **更换平台** - 将应用程序迁移到云中，并进行一定程度的优化，以利用云功能。示例：将本地 Oracle 数据库迁移到 AWS 云中的 Amazon Relational Database Service (Amazon RDS) for Oracle。
- **重新购买** - 转换到其他产品，通常是从传统许可转向 SaaS 模式。示例：将客户关系管理 (CRM) 系统迁移到 Salesforce.com。
- **更换主机 (直接迁移)** - 将应用程序迁移到云中，无需进行任何更改即可利用云功能。示例：将本地 Oracle 数据库迁移到 AWS 云中 EC2 实例上的 Oracle。
- **重新定位 (虚拟机监控器级直接迁移)** - 将基础设施迁移到云中，无需购买新硬件、重写应用程序或修改现有操作。此迁移场景特定于 VMware Cloud on AWS，它支持本地环境和 AWS 之间的虚拟机兼容性和工作负载可移植性。在将基础设施迁移到 VMware Cloud on AWS 时，您可以在本地数据中心使用 VMware Cloud Foundation 技术。示例：将托管 Oracle 数据库的管理程序重新定位到 VMware Cloud on AWS。
- **保留 (重访)** - 将应用程序保留在源环境中。其中可能包括需要进行重大重构的应用程序，并且您希望将工作推迟到以后，以及您希望保留的遗留应用程序，因为迁移它们没有商业上的理由。
- **停用** - 停用或删除源环境中不再需要的应用程序。

A

ABAC

请参阅[基于属性的访问控制](#)。

抽象服务

参见[托管服务](#)。

酸

参见[原子性、一致性、隔离性、耐久性](#)。

主动-主动迁移

一种数据库迁移方法，在这种方法中，源数据库和目标数据库保持同步（通过使用双向复制工具或双写操作），两个数据库都在迁移期间处理来自连接应用程序的事务。这种方法支持小批量、可控的迁移，而不需要一次性割接。与[主动-被动迁移](#)相比，它更灵活，但需要更多的工作。

主动-被动迁移

一种数据库迁移方法，在这种方法中，源数据库和目标数据库保持同步，但在将数据复制到目标数据库时，只有源数据库处理来自连接应用程序的事务。目标数据库在迁移期间不接受任何事务。

聚合函数

一个 SQL 函数，它对一组行进行操作并计算该组的单个返回值。聚合函数的示例包括SUM和MAX。

AI

参见[人工智能](#)。

AIOps

参见[人工智能运营](#)。

匿名化

永久删除数据集中个人信息的过程。匿名化可以帮助保护个人隐私。匿名化数据不再被视为个人数据。

反模式

一种用于解决反复出现的问题的常用解决方案，而在这类问题中，此解决方案适得其反、无效或不如替代方案有效。

应用程序控制

一种安全方法，仅允许使用经批准的应用程序，以帮助保护系统免受恶意软件的侵害。

应用程序组合

有关组织使用的每个应用程序的详细信息的集合，包括构建和维护该应用程序的成本及其业务价值。这些信息是[产品组合发现和分析过程](#)的关键，有助于识别需要进行迁移、现代化和优化的应用程序并确定其优先级。

人工智能 (AI)

计算机科学领域致力于使用计算技术执行通常与人类相关的认知功能，例如学习、解决问题和识别模式。有关更多信息，请参阅[什么是人工智能？](#)

人工智能运营 (AIOps)

使用机器学习技术解决运营问题、减少运营事故和人为干预以及提高服务质量的过程。有关如何在 AWS 迁移策略中使用 AIOps 的更多信息，请参阅[运营集成指南](#)。

非对称加密

一种加密算法，使用一对密钥，一个公钥用于加密，一个私钥用于解密。您可以共享公钥，因为它不用于解密，但对私钥的访问应受到严格限制。

原子性、一致性、隔离性、持久性 (ACID)

一组软件属性，即使在出现错误、电源故障或其他问题的情况下，也能保证数据库的数据有效性和操作可靠性。

基于属性的访问权限控制 (ABAC)

根据用户属性 (如部门、工作角色和团队名称) 创建精细访问权限的做法。有关更多信息，请参阅 AWS Identity and Access Management (IAM) 文档中的[有关 AWS 的 ABAC](#)。

权威数据源

存储主要数据版本的位置，被认为是最可靠的信息源。您可以将数据从权威数据源复制到其他位置，以便处理或修改数据，例如对数据进行匿名化、编辑或假名化。

可用区

一个 AWS 区域 中的不同位置，用于与其他可用区的故障隔离，并向同一区域中的其他可用区提供低成本、低延迟的网络连接。

AWS 云采用框架 (AWS CAF)

AWS 的指导原则和最佳实践框架，旨在帮助组织制定高效且有效的计划来成功迁移到云。AWSCAF 将指导原则分为六个重点领域 (角度)：业务、人员、治理、平台、安全和运营。业务、人员和治理角度侧重于业务技能和流程；平台、安全和运营角度侧重于技术技能和流程。例如，人员角度针对的是负责人力资源 (HR)、人员配置职能和人员管理的利益相关者。从这个角度来看，AWS CAF 为人员发展、培训和沟通提供了指导，帮助组织为成功采用云做好准备。有关更多信息，请参阅[AWS CAF 网站](#)和[AWS CAF 白皮书](#)。

AWS Workload Qualification Framework (AWS WQF)

一种评估数据库迁移工作负载、推荐迁移策略并提供工作量估算的工具。AWSWQF 包含在 AWS Schema Conversion Tool (AWS SCT) 中。它用来分析数据库架构和代码对象、应用程序代码、依赖关系和性能特征，并提供评测报告。

B

BCP

参见[业务连续性计划](#)。

行为图

一段时间内资源行为和交互的统一交互式视图。您可以使用 Amazon Detective 的行为图来检查失败的登录尝试、可疑的 API 调用和类似的操作。有关更多信息，请参阅 Detective 文档中的[行为图中的数据](#)。

大端序系统

一个先存储最高有效字节的系统。另请参见[字节顺序](#)。

二进制分类

一种预测二进制结果（两个可能的类别之一）的过程。例如，您的 ML 模型可能需要预测诸如“该电子邮件是否为垃圾邮件？”或“这个产品是书还是汽车？”之类的问题

bloom 筛选条件

一种概率性、内存高效的数据结构，用于测试元素是否为集合的成员。

分支

代码存储库的一个包含区域。在存储库中创建的第一个分支是主分支。您可以从现有分支创建新分支，然后在新分支中开发功能或修复错误。为构建功能而创建的分支通常称为功能分支。当功能可以发布时，将功能分支合并回主分支。有关更多信息，请参阅[关于分支](#)（GitHub 文档）。

破碎的玻璃通道

在特殊情况下，通过批准的流程，用户 AWS 账户可以快速访问他们通常没有访问权限的内容。有关更多信息，请参阅 [Well -Architected 指南中的“实施破碎玻璃程序”](#) 指示 AWS 器。

棕地策略

您环境中的现有基础设施。在为系统架构采用棕地策略时，您需要围绕当前系统和基础设施的限制来设计架构。如果您正在扩展现有基础设施，则可以将棕地策略和[全新](#)策略混合。

缓冲区缓存

存储最常访问的数据的内存区域。

业务能力

企业如何创造价值（例如，销售、客户服务或营销）。微服务架构和开发决策可以由业务能力驱动。有关更多信息，请参阅在 [AWS 上运行容器化微服务](#) 白皮书中的 [围绕业务能力进行组织](#) 部分。

业务连续性计划 (BCP)

一项计划，旨在应对大规模迁移等破坏性事件对运营的潜在影响，并使企业能够快速恢复运营。

C

CAF

参见 [AWS 云采用框架](#)。

CCoE

参见 [云卓越中心](#)。

CDC

参见 [变更数据捕获](#)。

更改数据捕获 (CDC)

跟踪数据来源（如数据库表）的更改并记录有关更改的元数据的过程。您可以将 CDC 用于各种目的，例如审计或复制目标系统中的更改以保持同步。

混沌工程

故意引入故障或破坏性事件来测试系统的弹性。您可以使用 [AWS Fault Injection Service\(AWS FIS\)](#) 来执行实验，对您的 AWS 工作负载施加压力并评估其响应。

CI/CD

查看 [持续集成和持续交付](#)。

分类

一种有助于生成预测的分类流程。分类问题的 ML 模型预测离散值。离散值始终彼此不同。例如，一个模型可能需要评估图像中是否有汽车。

客户端加密

在目标 AWS 服务接收数据之前，在本地对数据进行加密。

云卓越中心 (CCoE)

一个多学科团队，负责推动整个组织的云采用工作，包括开发云最佳实践、调动资源、制定迁移时间表、领导组织完成大规模转型。有关更多信息，请参阅 AWS 云企业战略博客上的 [CCoE 帖子](#)。

云计算

通常用于远程数据存储和 IoT 设备管理的云技术。云计算通常与[边缘计算](#)技术相关。

云运营模型

在 IT 组织中，一种用于构建、完善和优化一个或多个云环境的运营模型。有关更多信息，请参阅[构建您的云运营模型](#)。

云采用阶段

组织迁移到 AWS 云中时通常会经历四个阶段：

- 项目 - 出于概念验证和学习目的，开展一些与云相关的项目
- 基础 - 进行基础投资以扩大云采用率（例如，创建登录区、定义 CCoE、建立运营模型）
- 迁移 - 迁移单个应用程序
- 重塑 - 优化产品和服务，在云中创新

Stephen Orban 在 AWS 云企业战略博客上发表的博客文章[云优先之旅和采用阶段](#)中对这些阶段进行了定义。有关它们与 AWS 迁移策略的关系的信息，请参阅[迁移准备指南](#)。

CMDB

参见[配置管理数据库](#)。

代码存储库

通过版本控制过程存储和更新源代码和其他资产（如文档、示例和脚本）的位置。常见的云存储库包括 GitHub 或 AWS CodeCommit。每个版本的代码都称为一个分支。在微服务结构中，每个存储库都专门用于一个功能。单个 CI/CD 管道可以使用多个存储库。

冷缓存

一种空的、填充不足或包含过时或不相关数据的缓冲区缓存。这会影响性能，因为数据库实例必须从主内存或磁盘读取，这比从缓冲区缓存读取要慢。

冷数据

很少访问的数据，且通常是历史数据。查询此类数据时，通常可以接受慢速查询。将这些数据转移到性能较低且成本更低的存储层或类别可以降低成本。

计算机视觉

机器用来在图像中以比肩或高于人类水平的精度辨识人、地点和事物的 AI 领域。它往往用深度学习模型构建，使得可自动从单幅图像或一系列图像提取、分析、分类和理解有用信息。

配置管理数据库 (CMDB)

一种存储库，用于存储和管理有关数据库及其 IT 环境的信息，包括硬件和软件组件及其配置。您通常在迁移的产品组合发现和分析阶段使用来自 CMDB 的数据。

合规性包

一系列 AWS Config 规则和修复操作，您可以将其组合起来以自定义合规性和安全性检查。您可以使用 YAML 模板，将合规性包作为单个实体部署到 AWS 账户区域中，或者跨组织部署。有关更多信息，请参阅 AWS Config 文档中的[合规性包](#)。

持续集成和持续交付 (CI/CD)

自动执行软件发布过程的源代码、构建、测试、暂存和生产阶段的过程。CI/CD 通常被描述为管道。CI/CD 可以帮助您实现流程自动化、提高工作效率、改善代码质量并加快交付速度。有关更多信息，请参阅[持续交付的优势](#)。CD 也可以表示持续部署。有关更多信息，请参阅[持续交付与持续部署](#)。

D

静态数据

网络中静止的数据，例如存储中的数据。

数据分类

根据网络中数据的关键性和敏感性对其进行识别和分类的过程。它是任何网络安全风险管理策略的关键组成部分，因为它可以帮助您确定对数据的适当保护和保留控制。数据分类是 AWS Well-Architected Framework 中安全支柱的一个组成部分。有关详细信息，请参阅[数据分类](#)。

数据漂移

生产数据与用来训练机器学习模型的数据之间的有意义差异，或者输入数据随时间推移的有意义变化。数据漂移可能降低机器学习模型预测的整体质量、准确性和公平性。

传输中数据

在网络中主动移动的数据，例如在网络资源之间移动的数据。

数据最少化

仅收集并处理绝对必要数据的原则。在 AWS Cloud 中践行数据最少化可以降低隐私风险、成本和您的分析碳足迹。

数据边界

AWS 环境中的一组预防性防护措施，可帮助确保只有可信身份才能访问来自预期网络的可信资源。有关更多信息，请参阅在[上构建数据边界。AWS](#)

数据预处理

将原始数据转换为 ML 模型易于解析的格式。预处理数据可能意味着删除某些列或行，并处理缺失、不一致或重复的值。

数据溯源

在数据的整个生命周期跟踪其来源和Historical的过程，例如数据如何生成、传输和存储。

数据主体

正在收集和处理其数据的个人。

数据仓库

一种支持商业智能（例如分析）的数据管理系统。数据仓库通常包含大量历史数据，通常用于查询和分析。

数据库定义语言（DDL）

在数据库中创建或修改表和对象结构的语句或命令。

数据库操作语言（DML）

在数据库中修改（插入、更新和删除）信息的语句或命令。

DDL

参见[数据库定义语言](#)。

深度融合

组合多个深度学习模型进行预测。您可以使用深度融合来获得更准确的预测或估算预测中的不确定性。

深度学习

一个 ML 子字段使用多层人工神经网络来识别输入数据和感兴趣的目标变量之间的映射。

defense-in-depth

一种信息安全方法，经过深思熟虑，在整个计算机网络中分层实施一系列安全机制和控制措施，以保护网络及其中数据的机密性、完整性和可用性。当您在 AWS 上采用此策略时，您可以在 AWS Organizations 结构的不同层添加多种控制措施，来保护资源。例如，一种 defense-in-depth 方法可以结合多因素身份验证、网络分段和加密。

委托管理员

在 AWS Organizations 中，兼容服务可以注册 AWS 成员账户来管理组织的账户，并管理该服务的权限。此账户被称为该服务的委托管理员。有关更多信息和兼容服务列表，请参阅 AWS Organizations 文档中[使用 AWS Organizations 的服务](#)。

部署

使应用程序、新功能或代码修复在目标环境中可用的过程。部署涉及在代码库中实现更改，然后在应用程序的环境中构建和运行该代码库。

开发环境

参见[环境](#)。

侦测性控制

一种安全控制，在事件发生后进行检测、记录日志和发出警报。这些控制是第二道防线，提醒您注意绕过现有预防性控制的安全事件。有关更多信息，请参阅在 AWS 上实施安全控制中的[侦测性控制](#)。

开发价值流映射 (DVSM)

用于识别对软件开发生命周期中的速度和质量产生不利影响的限制因素并确定其优先级的流程。DVSM 扩展了最初为精益生产实践设计的价值流映射流程。其重点关注在软件开发过程中创造和转移价值所需的步骤和团队。

数字孪生

真实世界系统的虚拟再现，如建筑物、工厂、工业设备或生产线。数字孪生支持预测性维护、远程监控和生产优化。

维度表

在[星型架构](#)中，一种较小的表，其中包含事实表中定量数据的数据属性。维度表属性通常是文本字段或行为类似于文本的离散数字。这些属性通常用于查询约束、筛选和结果集标注。

灾难

阻止工作负载或系统在其主要部署位置实现其业务目标的事件。这些事件可能是自然灾害、技术故障或人为操作的结果，例如无意的配置错误或恶意软件攻击。

灾难恢复 (DR)

您用来最大限度地减少灾难造成的停机时间和数据丢失的策略和流程。有关更多信息，请参阅 [AWS 上工作负载的灾难恢复：AWS Well-Architected Framework](#) 中的云中恢复。

DML

参见 [数据库操作语言](#)。

领域驱动设计

一种开发复杂软件系统的方法，通过将其组件连接到每个组件所服务的不断发展的领域或核心业务目标。Eric Evans 在其著作领域驱动设计：软件核心复杂性应对之道 (Boston: Addison-Wesley Professional, 2003) 中介绍了这一概念。有关如何将领域驱动设计与 strangler fig 模式结合使用的信息，请参阅 [使用容器和 Amazon API Gateway 逐步将原有的 Microsoft ASP.NET \(ASMX \) Web 服务现代化](#)。

DR

参见 [灾难恢复](#)。

漂移检测

跟踪与基准配置的偏差。例如，您可以使用AWS CloudFormation来[检测系统资源中的偏差](#)，也可以使用AWS Control Tower来[检测着陆区中可能影响监管要求合规性的变化](#)。

DVSM

参见 [开发价值流映射](#)。

E

EDA

参见 [探索性数据分析](#)。

边缘计算

该技术可提高位于 IoT 网络边缘的智能设备的计算能力。与[云计算](#)相比，边缘计算可以减少通信延迟并缩短响应时间。

加密

一种将人类可读的纯文本数据转换为密文的计算过程。

加密密钥

由加密算法生成的随机位的加密字符串。密钥的长度可能有所不同，而且每个密钥都设计为不可预测且唯一。

字节顺序

字节在计算机内存中的存储顺序。大端序系统先存储最高有效字节。小端序系统先存储最低有效字节。

端点

参见[服务端点](#)。

端点服务

一种可以在虚拟私有云 (VPC) 中托管，与其他用户共享的服务。您可以使用 AWS PrivateLink 创建端点服务，并将权限授予其他 AWS 账户 或 AWS Identity and Access Management (IAM) 主体。这些账户或主体可通过创建接口 VPC 端点来私密地连接到您的端点服务。有关更多信息，请参阅 Amazon Virtual Private Cloud (Amazon VPC) 文档中的[创建端点服务](#)。

信封加密

用另一个加密密钥对加密密钥进行加密的过程。有关更多信息，请参阅 AWS Key Management Service (AWS KMS) 文档中的[信封加密](#)。

environment

正在运行的应用程序的实例。以下是云计算中常见的环境类型：

- 开发环境 — 正在运行的应用程序的实例，只有负责维护应用程序的核心团队才能使用。开发环境用于测试更改，然后再将其提升到上层环境。这类环境有时称为测试环境。
- 下层环境 — 应用程序的所有开发环境，比如用于初始构建和测试的环境。
- 生产环境 — 最终用户可以访问的正在运行的应用程序的实例。在 CI/CD 管道中，生产环境是最后一个部署环境。
- 上层环境 — 除核心开发团队以外的用户可以访问的所有环境。这可能包括生产环境、预生产环境和用户验收测试环境。

epic

在敏捷方法学中，有助于组织工作和确定优先级的功能类别。epics 提供了对需求和实施任务的总体描述。例如，AWS CAF security epics 包括身份和访问管理、侦测性控制、基础设施安全、数据保护和事件响应。有关 AWS 迁移策略中 epics 的更多信息，请参阅[计划实施指南](#)。

探索性数据分析 (EDA)

分析数据集以了解其主要特征的过程。您收集或汇总数据，并进行初步调查，以发现模式、检测异常并检查假定情况。EDA 通过计算汇总统计数据 and 创建数据可视化得以执行。

F

事实表

[星形架构](#)中的中心表。它存储有关业务运营的定量数据。通常，事实表包含两种类型的列：包含度量的列和包含维度表外键的列。

失败得很快

一种使用频繁和增量测试来缩短开发生命周期的理念。这是敏捷方法的关键部分。

故障隔离边界

在中AWS Cloud，诸如可用区AWS 区域、控制平面或数据平面之类的边界，它限制了故障的影响并有助于提高工作负载的弹性。有关更多信息，请参阅[AWS故障隔离边界](#)。

功能分支

参见[分支](#)。

特征

您用来进行预测的输入数据。例如，在制造环境中，特征可能是定期从生产线捕获的图像。

特征重要性

特征对于模型预测的重要性。这通常表示为数值分数，可以通过各种技术进行计算，例如 Shapley 加法解释 (SHAP) 和积分梯度。有关更多信息，请参阅[机器学习模型的可解释性：AWS](#)。

功能转换

为 ML 流程优化数据，包括使用其他来源丰富数据、扩展值或从单个数据字段中提取多组信息。这使得 ML 模型能从数据中获益。例如，如果您将“2021-05-27 00:15:37”日期分解为“2021”、“五月”、“星期四”和“15”，则可以帮助学习与不同数据成分相关的算法学习精细模式。

FGAC

请参阅[精细的访问控制](#)。

精细访问控制 (FGAC)

使用多个条件允许或拒绝访问请求。

快闪迁移

一种数据库迁移方法，它使用连续的数据复制，通过[更改数据捕获](#)在尽可能短的时间内迁移数据，而不是使用分阶段的方法。目标是将停机时间降至最低。

G

地理封锁

请参阅[地理限制](#)。

地理限制 (地理阻止)

在 Amazon 中 CloudFront，一种阻止特定国家/地区的用户访问内容分发的选项。您可以使用允许列表或阻止列表来指定已批准和已禁止的国家/地区。有关更多信息，请参阅 CloudFront 文档[中的限制内容的地理分布](#)。

GitFlow 工作流程

一种方法，在这种方法中，下层和上层环境在源代码存储库中使用不同的分支。Gitflow 工作流程被认为是传统的，而[基于主干的工作流程](#)是现代的首选方法。

全新策略

在新环境中缺少现有基础设施。在对系统架构采用全新策略时，您可以选择所有新技术，而不受对现有基础设施（也称为[棕地](#)）兼容性的限制。如果您正在扩展现有基础设施，则可以将棕地策略和全新策略混合。

防护机制

一种高级规则，用于跨组织单位 (OU) 管理资源、策略和合规性。预防性防护机制会执行策略以确保符合合规性标准。它们是使用服务控制策略和 IAM 权限边界实现的。侦测性防护机制会检测策略违规和合规性问题，并生成警报以进行修复。它们通过使用 AWS Config、Amazon、AWS Security Hub GuardDuty、AWS Trusted Advisor、Amazon Inspector 和自定义 AWS Lambda 支票来实现。

H

HA

参见[高可用性](#)。

异构数据库迁移

将源数据库迁移到使用不同数据库引擎的目标数据库（例如，从 Oracle 迁移到 Amazon Aurora）。异构迁移通常是重新架构工作的一部分，而转换架构可能是一项复杂的任务。[AWS 提供了 AWS SCT](#) 来帮助实现架构转换。

高可用性 (HA)

在遇到挑战或灾难时，工作负载无需干预即可连续运行的能力。HA 系统旨在自动进行故障转移、持续提供良好性能，并以最小的性能影响处理不同负载和故障。

历史数据库现代化

一种用于实现运营技术 (OT) 系统现代化和升级以更好满足制造业需求的方法。历史数据库是一种用于收集和存储工厂中各种来源数据的数据库。

同构数据库迁移

将源数据库迁移到共享同一数据库引擎的目标数据库（例如，从 Microsoft SQL Server 迁移到 Amazon RDS for SQL Server）。同构迁移通常是更换主机或更换平台工作的一部分。您可以使用本机数据库实用程序来迁移架构。

热数据

经常访问的数据，例如实时数据或近期的转化数据。这些数据通常需要高性能存储层或存储类别才能提供快速的查询响应。

修补程序

针对生产环境中关键问题的紧急修复。由于其紧迫性，修补程序通常是在典型的 DevOps 发布工作流程之外进行的。

hypercure 周期

割接之后，迁移团队立即管理和监控云中迁移的应用程序以解决任何问题的时间段。通常，这个周期持续 1-4 天。在 hypercure 周期结束时，迁移团队通常会将应用程序的责任移交给云运营团队。

|

IaC

参见[基础架构即代码](#)。

基于身份的策略

附加到一个或多个 IAM 主体的策略，用于定义它们在 AWS Cloud 环境中的权限。

空闲应用程序

90 天内平均 CPU 和内存使用率在 5% 到 20% 之间的应用程序。在迁移项目中，通常会停用这些应用程序或将其保留在本地。

IIoT

参见[工业物联网](#)。

不可变的基础架构

一种为生产工作负载部署新基础架构，而不是更新、修补或修改现有基础架构的模型。[不可变基础架构本质上比可变基础架构更一致、更可靠、更可预测](#)。有关更多信息，请参阅 Well-Architected Framework 中的[使用不可变基础架构AWS部署最佳实践](#)。

入站 (入口) VPC

在 AWS 多账户架构中，一种用于接受、检查和路由来自应用程序外部的网络连接的 VPC。[AWS 安全参考架构](#)建议使用入站、出站和检查 VPC 设置网络账户，保护应用程序与广泛的互联网之间的双向接口。

增量迁移

一种割接策略，在这种策略中，您可以将应用程序分成小部分进行迁移，而不是一次性完整割接。例如，您最初可能只将几个微服务或用户迁移到新系统。在确认一切正常后，您可以逐步迁移其他微服务或用户，直到停用遗留系统。这种策略降低了大规模迁移带来的风险。

基础设施

应用程序环境中包含的所有资源和资产。

基础设施即代码 (IaC)

通过一组配置文件预置和管理应用程序基础设施的过程。IaC 旨在帮助您集中管理基础设施、实现资源标准化和快速扩展，使新环境具有可重复性、可靠性和一致性。

工业物联网 (IIoT)

在工业领域使用联网的传感器和设备，例如制造业、能源、汽车、医疗保健、生命科学和农业。有关更多信息，请参阅[制定工业物联网 \(IIoT \) 数字化转型策略](#)。

检查 VPC

在 AWS 多账户架构中，一种用于管理 VPC (相同或不同的 AWS 区域)、互联网和本地网络之间的网络流量检查的集中式 VPC。[AWS 安全参考架构](#)建议使用入站、出站和检查 VPC 设置网络账户，保护应用程序与广泛的互联网之间的双向接口。

物联网 (IoT)

由带有嵌入式传感器或处理器的连接物理对象组成的网络，这些传感器或处理器通过互联网或本地通信网络与其他设备和系统进行通信。有关更多信息，请参阅[什么是 IoT ?](#)

可解释性

它是机器学习模型的一种特征，描述了人类可以理解模型的预测如何取决于其输入的程度。有关更多信息，请参阅[使用 AWS 实现机器学习模型的可解释性](#)。

IoT

参见[物联网](#)。

IT 信息库 (ITIL)

提供 IT 服务并使这些服务符合业务要求的一套最佳实践。ITIL 是 ITSM 的基础。

IT 服务管理 (ITSM)

为组织设计、实施、管理和支持 IT 服务的相关活动。有关将云运营与 ITSM 工具集成的信息，请参阅[运营集成指南](#)。

ITIL

请参阅[IT 信息库](#)。

ITSM

请参阅[IT 服务管理](#)。

L

基于标签的访问控制 (LBAC)

强制访问控制 (MAC) 的一种实施方式，其中明确为用户和数据本身分配了安全标签值。用户安全标签和数据安全标签之间的交集决定了用户可以看到哪些行和列。

登录区

登录区是一个架构完善、可扩展且安全的多账户 AWS 环境。这是一个起点，您的组织可以从这里放心地在安全和基础设施环境中快速启动和部署工作负载和应用程序。有关登录区的更多信息，请参阅[设置安全且可扩展的多账户 AWS 环境](#)。

大规模迁移

迁移 300 台或更多服务器。

LBAC

请参阅[基于标签的访问控制](#)。

最低权限

授予执行任务所需的最低权限的最佳安全实践。有关更多信息，请参阅 IAM 文档中的[应用最低权限许可](#)。

直接迁移

见 [7 R](#)。

小端序系统

一个先存储最低有效字节的系统。另请参见[字节顺序](#)。

下层环境

参见[环境](#)。

M

机器学习 (ML)

一种使用算法和技术进行模式识别和学习的人工智能。ML 对记录的数据（例如物联网 (IoT) 数据）进行分析和学习，以生成基于模式的统计模型。有关更多信息，请参阅[机器学习](#)。

主分支

参见[分支](#)。

托管服务

AWS 服务它AWS运行基础设施层、操作系统和平台，您可以访问端点来存储和检索数据。亚马逊简单存储服务 (Amazon S3) Service 和 Amazon DynamoDB 就是托管服务的示例。这些服务也称为抽象服务。

MAP

参见[迁移加速计划](#)。

机制

一个完整的过程，在此过程中，您可以创建工具，推动工具的采用，然后检查结果以进行调整。机制是一种在运行过程中自我增强和改进的循环。有关更多信息，请参阅在 Well-Architect AWS ed 框架中[构建机制](#)。

成员账户

除管理账户外，属于 AWS Organizations 中的组织的所有 AWS 账户。一个账户一次只能是一个组织的成员。

微服务

一种小型独立服务，通过明确定义的 API 进行通信，通常由小型独立团队拥有。例如，保险系统可能包括映射到业务能力（如销售或营销）或子域（如购买、理赔或分析）的微服务。微服务的好处包括敏捷、灵活扩展、易于部署、可重复使用的代码和恢复能力。有关更多信息，请参阅[使用 AWS 无服务器服务集成微服务](#)。

微服务架构

一种使用独立组件构建应用程序的方法，这些组件将每个应用程序进程作为微服务运行。这些微服务使用轻量级 API 通过明确定义的接口进行通信。该架构中的每个微服务都可以更新、部署和扩展，以满足对应用程序特定功能的需求。有关更多信息，请参阅[在 AWS 上实现微服务](#)。

迁移加速计划 (MAP)

一项提供咨询支持、培训和服务的 AWS 计划，旨在帮助组织为迁移到云奠定坚实的运营基础，并抵消迁移的初始成本。MAP 提供了一种以系统的方式执行遗留迁移的迁移方法，以及一套用于自动执行和加速常见迁移场景的工具。

大规模迁移

将大部分应用程序组合分波迁移到云中的过程，在每一波中以更快的速度迁移更多应用程序。本阶段使用从早期阶段获得的最佳实践和经验教训，实施由团队、工具和流程组成的迁移工厂，通过自动化和敏捷交付简化工作负载的迁移。这是 [AWS 迁移策略](#) 的第三阶段。

迁移工厂

跨职能团队，通过自动化、敏捷的方法简化工作负载迁移。迁移工厂团队通常包括运营、业务分析师和所有者、迁移工程师、开发 DevOps 人员和冲刺专业人员。20% 到 50% 的企业应用程序组合由可通过工厂方法优化的重复模式组成。有关更多信息，请参阅本内容集中[有关迁移工厂的讨论](#)和[云迁移工厂指南](#)。

迁移元数据

有关完成迁移所需的应用程序和服务器器的信息。每种迁移模式都需要一套不同的迁移元数据。迁移元数据的示例包括目标子网、安全组和 AWS 账户。

迁移模式

一种可重复的迁移任务，详细列出了迁移策略、迁移目标以及所使用的迁移应用程序或服务。示例：使用 AWS Application Migration Service 将主机迁移到 Amazon EC2。

迁移组合评测 (MPA)

一种在线工具，提供了用于验证迁移到 AWS 云的业务用例的信息。MPA 提供了详细的组合评测（服务器规模调整、定价、TCO 比较、迁移成本分析）以及迁移计划（应用程序数据分析和数据收集、应用程序分组、迁移优先级排序和波次规划）。[MPA 工具](#)（需要登录）向所有 AWS 顾问和 APN 合作伙伴顾问免费提供。

迁移准备情况评测 (MRA)

使用 AWS CAF 深入了解组织的云就绪状态，找出优势和劣势，并制定行动计划来弥补发现的差距。有关更多信息，请参阅[迁移准备指南](#)。MRA 是 [AWS 迁移策略](#) 的第一阶段。

迁移策略

将工作负载迁移到 AWS 云中的方法。有关更多信息，请参阅此词汇表中的 [7 R](#) 条目和[动员组织以加快大规模迁移](#)。

ML

参见[机器学习](#)。

MPA

参见[迁移组合评估](#)。

现代化

将过时的（原有的或单体）应用程序及其基础设施转变为云中敏捷、弹性和高度可用的系统，以降低成本、提高效率和利用创新。有关详细信息，请参阅[在 AWS 云中实现应用程序现代化的策略](#)。

现代化准备情况评估

一种评估方式，有助于确定组织应用程序的现代化准备情况；确定收益、风险和依赖关系；确定组织能够在多大程度上支持这些应用程序的未来状态。评估结果是目标架构的蓝图、详细说明现代化进程发展阶段和里程碑的路线图以及解决已发现差距的行动计划。有关详细信息，请参阅[在 AWS 云中评估应用程序的现代化准备情况](#)。

单体应用程序（单体式）

作为具有紧密耦合进程的单个服务运行的应用程序。单体应用程序有几个缺点。如果某个应用程序功能的需求激增，则必须扩展整个架构。随着代码库的增长，添加或改进单体应用程序的功能也会变得更加复杂。若要解决这些问题，可以使用微服务架构。有关更多信息，请参阅[将单体分解为微服务](#)。

多分类器

一种帮助为多个类别生成预测（预测两个以上结果之一）的过程。例如，ML 模型可能会询问“这个产品是书、汽车还是手机？”或“此客户最感兴趣什么类别的产品？”

可变基础架构

一种用于更新和修改现有生产工作负载基础架构的模型。为了提高一致性、可靠性和可预测性，Well-Architect AWS ed Framework 建议使用[不可变基础设施](#)作为最佳实践。

O

OAC

请参阅[源站访问控制](#)。

OAI

参见[源访问身份](#)。

OCM

参见[组织变更管理](#)。

离线迁移

一种迁移方法，在这种方法中，源工作负载会在迁移过程中停止运行。这种方法会延长停机时间，通常用于小型非关键工作负载。

OI

参见[运营集成](#)。

OLA

参见[运营层协议](#)。

在线迁移

一种迁移方法，在这种方法中，源工作负载无需离线即可复制到目标系统。在迁移过程中，连接工作负载的应用程序可以继续运行。这种方法的停机时间为零或最短，通常用于关键生产工作负载。

运营级别协议 (OLA)

一项协议，阐明了 IT 职能部门承诺相互交付的内容，以支持服务水平协议 (SLA)。

运营准备情况审查 (ORR)

一份问题清单和相关的最佳实践，可帮助您理解、评估、预防或缩小事件和可能的故障的范围。有关更多信息，请参阅 Well-Architecte AWS d Frame [work 中的运营准备情况评估 \(ORR\)](#)。

运营整合 (OI)

在云中实现运营现代化的过程，包括就绪计划、自动化和集成。有关更多信息，请参阅[运营整合指南](#)。

组织跟踪

由 AWS CloudTrail 创建的跟踪，用于记录 AWS Organizations 中的组织的所有 AWS 账户 事件。该跟踪是在每个 AWS 账户 中创建的，属于组织的一部分，并跟踪每个账户的活动。有关更多信息，请参阅 CloudTrail文档中的[为组织创建跟踪](#)。

组织变革管理 (OCM)

一个从人员、文化和领导力角度管理重大、颠覆性业务转型的框架。OCM 通过加快变革采用、解决过渡问题以及推动文化和组织变革，帮助组织为新系统和战略做好准备和过渡。在 AWS 迁移策略中，这个框架称为人员加速，因为云采用项目需要快速的变革。有关更多信息，请参阅[OCM 指南](#)。

来源访问控制 (OAC)

在中 CloudFront，一个增强的选项，用于限制访问以保护您的亚马逊简单存储服务 (Amazon S3) 内容。OAC 支持所有 AWS 区域中的 S3 存储桶、使用 AWS KMS 的服务器端加密 (SSE-KMS) 以及对 S3 存储桶的动态 PUT 和 DELETE 请求。

来源访问身份 (OAI)

在中 CloudFront，一个用于限制访问权限以保护您的 Amazon S3 内容的选项。当您使用 OAI 时，CloudFront 会创建一个 Amazon S3 可以对其进行身份验证的委托人。经过身份验证的委托人只能通过特定 CloudFront 分配访问 S3 存储桶中的内容。另请参阅 [OAC](#)，其中提供了更精细和增强的访问控制。

或者

参见[运营准备情况审查](#)。

出站 (出口) VPC

在 AWS 多账户架构中，一种用于处理从应用程序内部启动的网络连接的 VPC。[AWS 安全参考架构](#)建议使用入站、出站和检查 VPC 设置网络账户，保护应用程序与广泛的互联网之间的双向接口。

P

权限边界

附加到 IAM 主体的 IAM 管理策略，用于设置用户或角色可以拥有的最大权限。有关更多信息，请参阅 IAM 文档中的[权限边界](#)。

个人身份信息 (PII)

直接查看其他相关数据或与之配对时可用于合理推断个人身份的信息。PII 的示例包括姓名、地址和联系信息。

PII

查看[个人身份信息](#)。

playbook

一套预定义的步骤，用于捕获与迁移相关的工作，例如在云中交付核心运营功能。playbook 可以采用脚本、自动化运行手册的形式，也可以是操作现代化环境所需的流程或步骤的摘要。

策略

一个对象，可以在中定义权限（参见[基于身份的策略](#)）、指定访问条件（参见[基于资源的策略](#)）或定义组织中所有账户的最大权限AWS Organizations（参见[服务控制策略](#)）。

多语言持久性

根据数据访问模式和其他要求，独立选择微服务的数据存储技术。如果您的微服务采用相同的数据存储技术，它们可能会遇到实现难题或性能不佳。如果微服务使用最适合其需求的数据存储，则可以更轻松地实现微服务，并获得更好的性能和可扩展性。有关更多信息，请参阅[在微服务中实现数据持久性](#)。

组合评测

一个发现、分析和确定应用程序组合优先级以规划迁移的过程。有关更多信息，请参阅[评估迁移准备情况](#)。

谓词

返回true或的查询条件false，通常位于子WHERE句中。

谓词下推

一种数据库查询优化技术，可在传输前筛选查询中的数据。这减少了必须从关系数据库检索和处理的数据量，并提高了查询性能。

预防性控制

一种安全控制，旨在防止事件发生。这些控制是第一道防线，帮助防止未经授权的访问或对网络的意外更改。有关更多信息，请参阅在AWS上实施安全控制中的[预防性控制](#)。

主体

AWS中可执行操作并访问资源的实体。该实体通常是AWS账户、IAM角色或用户的根用户。有关更多信息，请参阅IAM文档中[角色术语和概念](#)中的主体。

隐私设计

一种贯穿整个工程化过程考虑隐私的系统工程方法。

私有托管区

私有托管区就是一个容器，其中包含的信息说明您希望Amazon Route 53如何响应一个或多个VPC中的某个域及其子域的DNS查询。有关更多信息，请参阅Route 53文档中的[私有托管区的使用](#)。

主动控制

一种[安全控制](#)措施，旨在防止部署不合规的资源。这些控件会在资源置备之前对其进行扫描。如果资源与控件不兼容，则不会对其进行配置。有关更多信息，请参阅AWS Control Tower文档中的[控制参考指南](#)，并参见在上实施安全[控制中的主动](#)控制AWS。

生产环境

参见[环境](#)。

假名化

用占位符值替换数据集中个人标识符的过程。假名化可以帮助保护个人隐私。假名化数据仍被视为个人数据。

Q

查询计划

一系列步骤，例如指令，用于访问 SQL 关系数据库系统中的数据。

查询计划回归

当数据库服务优化程序选择的最佳计划不如数据库环境发生特定变化之前时。这可能是由统计数据、约束、环境设置、查询参数绑定更改和数据库引擎更新造成的。

R

RACI 矩阵

参见“[负责任、负责、咨询、知情](#)” ([RACI](#))。

勒索软件

一种恶意软件，旨在阻止对计算机系统或数据的访问，直到付款为止。

RASCI 矩阵

参见“[负责任、负责、咨询、知情](#)” ([RACI](#))。

RCAC

请参阅[行和列访问控制](#)。

只读副本

用于只读目的的数据库副本。您可以将查询路由到只读副本，以减轻主数据库的负载。

重新设计架构

见 [7 R](#)。

恢复点目标 (RPO)

自上一个数据恢复点以来可接受的最长时间。这决定了从上一个恢复点到服务中断之间可接受的数据丢失情况。

恢复时间目标 (RTO)

服务中断和服务恢复之间可接受的最大延迟。

重构

见 [7 R](#)。

区域

地理区域中的 AWS 资源集合。每个 AWS 区域是孤立的，独立于其他的区域，以提供容错能力、稳定性和弹性。有关更多信息，请参阅在 AWS 一般参考中[管理 AWS 区域](#)。

回归

一种预测数值的 ML 技术。例如，要解决“这套房子的售价是多少？”的问题 ML 模型可以使用线性回归模型，根据房屋的已知事实（如建筑面积）来预测房屋的销售价格。

重新托管

见 [7 R](#)。

版本

在部署过程中，推动生产环境变更的行为。

搬迁

见 [7 R](#)。

更换平台

见 [7 R](#)。

回购

见 [7 R](#)。

基于资源的策略

一种附加到资源的策略，例如 AmazonS3 存储桶、端点或加密密钥。此类策略指定了允许哪些主体访问、支持的操作以及必须满足的任何其他条件。

责任、问责、咨询和知情 (RACI) 矩阵

定义参与迁移活动和云运营的所有各方的角色和责任的矩阵。矩阵名称源自矩阵中定义的责任类型：负责 (R)、问责 (A)、咨询 (C) 和知情 (I)。支持 (S) 类型是可选的。如果包括支持，则该矩阵称为 RASCI 矩阵，如果将其排除在外，则称为 RACI 矩阵。

响应性控制

一种安全控制，旨在推动对不良事件或偏离安全基线的情况进行修复。有关更多信息，请参阅在 AWS 上实施安全控制中的 [响应性控制](#)。

保留

见 [7 R](#)。

退休

见 [7 R](#)。

旋转

定期更新 [密钥](#) 以使攻击者更难访问凭据的过程。

行列访问控制 (RCAC)

使用已定义访问规则的基本、灵活的 SQL 表达式。RCAC 由行权限和列掩码组成。

RPO

参见 [恢复点目标](#)。

RTO

参见 [恢复时间目标](#)。

运行手册

执行特定任务所需的一套手动或自动程序。它们通常是为了简化重复性操作或高错误率的程序而设计的。

S

SAML 2.0

许多身份提供商 (IdPs) 使用的开放标准。此功能可实现联合单点登录 (SSO)，因此用户可以登录 AWS Management Console 或调用 AWS API 操作，而无需在 IAM 中为组织中的每个人都创建用户。有关基于 SAML 2.0 的联合身份验证的更多信息，请参阅 IAM 文档中的[关于基于 SAML 2.0 的联合身份验证](#)。

SCP

参见[服务控制策略](#)。

secret

在中AWS Secrets Manager，您以加密形式存储的机密或受限信息，例如密码或用户凭证。它由密钥值及其元数据组成。密钥值可以是二进制、单个字符串或多个字符串。有关更多信息，请参阅 [Secrets Manager 文档中的密钥](#)。

安全控制

一种技术或管理防护机制，可防止、检测或降低威胁行为体利用安全漏洞的能力。安全控制主要有四种类型：[预防性](#)、[侦测](#)、[响应式](#)和[主动式](#)。

安全加固

缩小攻击面，使其更能抵御攻击的过程。这可能包括删除不再需要的资源、实施授予最低权限的最佳安全实践或停用配置文件中不必要的功能等操作。

安全信息和事件管理 (SIEM) 系统

结合了安全信息管理 (SIM) 和安全事件管理 (SEM) 系统的工具和服务。SIEM 系统会收集、监控和分析来自服务器、网络、设备和其他来源的数据，以检测威胁和安全漏洞，并生成警报。

安全响应自动化

一种预定义和编程的操作，旨在自动响应或修复安全事件。这些自动化可作为[侦探](#)或[响应式](#)安全控制措施，帮助您实施AWS安全最佳实践。自动响应操作的示例包括修改 VPC 安全组、修补 Amazon EC2 实例或轮换证书。

服务器端加密

由接收数据的 AWS 服务 在目的地对数据进行加密。

服务控制策略 (SCP)

一种策略，用于集中控制 AWS Organizations 的组织中所有账户的权限。SCP 为管理员可以委托给用户或角色的操作定义了防护机制或设定了限制。您可以将 SCP 用作允许列表或拒绝列表，指定允许或禁止哪些服务或操作。有关更多信息，请参阅 AWS Organizations 文档中的[服务控制策略](#)。

服务端点

AWS 服务的入口点的 URL。您可以使用端点，通过编程方式连接到目标服务。有关更多信息，请参阅 AWS 一般参考 中的 [AWS 服务 端点](#)。

服务水平协议 (SLA)

一份协议，阐明了 IT 团队承诺向客户交付的内容，比如服务正常运行时间和性能。

服务级别指示器 (SLI)

对服务性能方面的衡量，例如其错误率、可用性或吞吐量。

服务级别目标 (SLO)

代表服务运行状况的目标指标，由服务[级别指标](#)衡量。

责任共担模式

一种描述您在云安全性和合规性方面与 AWS 共担的责任模型。AWS 负责云的安全，而您则负责云中的安全。有关更多信息，请参阅[责任共担模式](#)。

暹粒

参见[安全信息和事件管理系统](#)。

单点故障 (SPOF)

应用程序的单个关键组件出现故障，可能会中断系统。

SLA

参见[服务级别协议](#)。

SLI

参见[服务级别指标](#)。

SLO

参见[服务级别目标](#)。

split-and-seed 模型

一种扩展和加速现代化项目的模式。随着新功能和产品发布的定义，核心团队会拆分以创建新的产品团队。这有助于扩展组织的能力和服务，提高开发人员的工作效率，支持快速创新。有关更多信息，请参阅[中的分阶段实现应用程序现代化的方法。AWS Cloud](#)

恶作剧

参见[单点故障](#)。

星型架构

一种数据库组织结构，它使用一个大型事实表来存储交易数据或测量数据，并使用一个或多个较小的维度表来存储数据属性。此结构专为在[数据仓库](#)中使用或用于商业智能目的而设计。

strangler fig 模式

一种通过逐步重写和替换系统功能直至可以停用原有的系统来实现单体系统现代化的方法。这种模式用无花果藤作为类比，这种藤蔓成长为一棵树，最终战胜并取代了宿主。该模式是由 [Martin Fowler](#) 提出的，作为重写单体系统时管理风险的一种方法。有关如何应用此模式的示例，请参阅[使用容器和 Amazon API Gateway 逐步将原有的 Microsoft ASP.NET \(ASMX \) Web 服务现代化](#)。

子网

您的 VPC 内的一个 IP 地址范围。子网必须位于单个可用区中。

对称加密

一种加密算法，它使用相同的密钥来加密和解密数据。

综合测试

以模拟用户交互的方式测试系统，以检测潜在问题或监控性能。你可以使用 [Amazon S CloudWatch ynthetic](#) 来创建这些测试。

T

tags

充当元数据的键值对，用于组织 AWS 资源。标签可帮助您管理、识别、组织、搜索和筛选资源。有关更多信息，请参阅[标记您的 AWS 资源](#)。

目标变量

您在监督式 ML 中尝试预测的值。这也被称为结果变量。例如，在制造环境中，目标变量可能是产品缺陷。

任务列表

一种通过运行手册用于跟踪进度的工具。任务列表包含运行手册的概述和要完成的常规任务列表。对于每项常规任务，它包括预计所需时间、所有者和进度。

测试环境

参见[环境](#)。

训练

为您的 ML 模型提供学习数据。训练数据必须包含正确答案。学习算法在训练数据中查找将输入数据属性映射到目标（您希望预测的答案）的模式。然后输出捕获这些模式的 ML 模型。然后，您可以使用 ML 模型对不知道目标的新数据进行预测。

中转网关

中转网关是网络中转中心，您可用它来互连 VPC 和本地网络。有关更多信息，请参阅 AWS Transit Gateway 文档中的[什么是中转网关](#)。

基于中继的工作流程

一种方法，开发人员在功能分支中本地构建和测试功能，然后将这些更改合并到主分支中。然后，按顺序将主分支构建到开发、预生产和生产环境。

可信访问权限

为您指定的服务授予权限，让其代表您在 AWS Organizations 的组织中及其账户中执行任务。当需要服务相关的角色时，受信任的服务会在每个账户中创建一个角色，为您执行管理任务。有关更多信息，请参阅 AWS Organizations 文档中的[将 AWS Organizations 与其他 AWS 服务一起使用](#)。

优化

更改训练过程的各个方面，以提高 ML 模型的准确性。例如，您可以通过生成标签集、添加标签，并在不同的设置下多次重复这些步骤来优化模型，从而训练 ML 模型。

双披萨团队

一个小 DevOps 团队，你可以用两个披萨来喂食。双披萨团队的规模可确保在软件开发过程中充分协作。

U

不确定性

这一概念指的是不精确、不完整或未知的信息，这些信息可能会破坏预测式 ML 模型的可靠性。不确定性有两种类型：认知不确定性是由有限的、不完整的数据造成的，而偶然不确定性是由数据中固有的噪声和随机性导致的。有关更多信息，请参阅[量化深度学习系统中的不确定性](#)指南。

无差别任务

也称为繁重工作，即创建和运行应用程序所必需的工作，但不能为最终用户提供直接价值或竞争优势。无差别任务的示例包括采购、维护和容量规划。

上层环境

参见[环境](#)。

V

vacuum 操作

一种数据库维护操作，包括在增量更新后进行清理，以回收存储空间并提高性能。

版本控制

跟踪更改的过程和工具，例如存储库中源代码的更改。

VPC 对等连接

两个 VPC 之间的连接，允许您使用私有 IP 地址路由流量。有关更多信息，请参阅 Amazon VPC 文档中的[什么是 VPC 对等连接](#)。

漏洞

损害系统安全的软件缺陷或硬件缺陷。

W

热缓存

一种包含经常访问的当前相关数据的缓冲区缓存。数据库实例可以从缓冲区缓存读取，这比从主内存或磁盘读取要快。

暖数据

不常访问的数据。查询此类数据时，通常可以接受中速查询。

窗口函数

一个 SQL 函数，用于对一组以某种方式与当前记录相关的行进行计算。窗口函数对于处理任务很有用，例如计算移动平均线或根据当前行的相对位置访问行的值。

工作负载

一系列资源和代码，它们可以提供商业价值，如面向客户的应用程序或后端过程。

工作流

迁移项目中负责一组特定任务的职能小组。每个工作流都是独立的，但支持项目中的其他工作流。例如，组合工作流负责确定应用程序的优先级、波次规划和收集迁移元数据。组合工作流将这些资产交付给迁移工作流，然后迁移服务器和应用程序。

蠕虫

参见 [一次写入，多读](#)。

WQF

请参阅 [AWS 工作负载资格框架](#)。

一次写入，多次读取 (WORM)

一种存储模型，它可以一次写入数据并防止数据被删除或修改。授权用户可以根据需要多次读取数据，但他们无法对其进行更改。这种数据存储基础架构被认为是 [不可变的](#)。

Z

零日漏洞利用

一种利用未修补 [漏洞](#) 的攻击，通常是恶意软件。

零日漏洞

生产系统中不可避免的缺陷或漏洞。威胁主体可能利用这种类型的漏洞攻击系统。开发人员经常因攻击而意识到该漏洞。

僵尸应用程序

平均 CPU 和内存使用率低于 5% 的应用程序。在迁移项目中，通常会停用这些应用程序。

本文属于机器翻译版本。若本译文内容与英语原文存在差异，则一律以英文原文为准。